



คำนำ

ศูนย์ถ่ายทอดเทคโนโลยีอุตสาหกรรม คณะเทคโนโลยีอุตสาหกรรม มหาวิทยาลัยราชภัฏลำปาง ได้จัดทำสรุปผลดำเนินงานประจำปี ๒๕๕๗ ฉบับนี้ เพื่อเป็นการสรุปการรายงานผลการดำเนินงานของศูนย์ถ่ายทอดเทคโนโลยีอุตสาหกรรม ในปีงบประมาณ ๒๕๕๗ โดยได้ดำเนินการสอดคล้องกับยุทธศาสตร์มหาวิทยาลัย และตามพันธกิจของคณะ เป็นภาพรวมของคณะฯ ซึ่งสามารถแบ่งตามพันธกิจหลักของคณะฯ

ขอขอบคุณคณาจารย์ เจ้าหน้าที่และบุคลากรทุกท่านที่ให้ความร่วมมือในการให้ข้อมูลและให้ความช่วยเหลือในการจัดทำสรุปผลดำเนินงานประจำปีฉบับนี้จนสำเร็จลุล่วงไปด้วยดี และหวังว่าสรุปผลดำเนินงานประจำปี ๒๕๕๖ ฉบับนี้จะเป็นประโยชน์ต่อหน่วยงานที่ได้รับและผู้สนใจไม่มากนักน้อย

นายวิเชษฐ ยิ้มละมัย

หัวหน้าศูนย์ถ่ายทอดเทคโนโลยีอุตสาหกรรม
คณะเทคโนโลยีอุตสาหกรรม มหาวิทยาลัยราชภัฏลำปาง



สารบัญ

	หน้า
คำนำ	ก
สารบัญ	ข
- ประวัติความเป็นมาของศูนย์ถ่ายทอดเทคโนโลยีอุตสาหกรรม	๑
- ปรัชญา	๑
- วิสัยทัศน์	๑
- พันธกิจ	๑
- ตราสัญลักษณ์ประจำศูนย์ถ่ายทอดเทคโนโลยีอุตสาหกรรม	๒
- โครงสร้างศูนย์ถ่ายทอดเทคโนโลยีอุตสาหกรรม	๓
- คณะกรรมการอำนวยการศูนย์ถ่ายทอดเทคโนโลยีอุตสาหกรรม	๔
- คณะกรรมการดำเนินงานศูนย์เครื่องมือวัดและระบบควบคุมทางอุตสาหกรรม	๕
- คณะกรรมการดำเนินงานศูนย์ทดสอบวัสดุก่อสร้างและบริการวิชาการ	๖
- คณะกรรมการดำเนินงานศูนย์วิจัยและพัฒนาพลังงานสู่ชุมชน	๗
- งบประมาณ	๘
- ลักษณะงานบริการทางวิชาการของศูนย์ถ่ายทอดเทคโนโลยีอุตสาหกรรม	๒๔
- กระบวนการบริการทางวิชาการ	๒๔
- โครงสร้างกระบวนการบริการทางวิชาการแก่สังคม	๒๕
- โครงสร้างกระบวนการสำรวจความต้องการการรับบริการวิชาการ	๒๙
- ตัวอย่างแบบสำรวจความต้องการในการฝึกอบรม	๓๑
- สรุปรายงานผลการสำรวจความต้องการการรับบริการวิชาการ ศูนย์ถ่ายทอดเทคโนโลยีอุตสาหกรรม มหาวิทยาลัยราชภัฏลำปาง ประจำปีการศึกษา ๒๕๕๖	๓๓
- ตารางแสดงการขอรับบริการวิชาการจากการสำรวจกลุ่มตัวอย่าง และแสดงการให้บริการวิชาการ ของศูนย์ถ่ายทอดเทคโนโลยีอุตสาหกรรม มหาวิทยาลัยราชภัฏลำปาง ประจำปี ๒๕๕๖	๓๔
- สรุปภาพรวมของการดำเนินงานในแต่ละศูนย์ฯ	๔๐
- ประมวลภาพโครงการและกิจกรรมการให้บริการวิชาการของแต่ละศูนย์ฯ ในปีงบประมาณ ๒๕๕๗	๔๒
ภาคผนวก	ค

ประวัติความเป็นมาศูนย์ถ่ายทอดเทคโนโลยีอุตสาหกรรม คณะเทคโนโลยีอุตสาหกรรม มหาวิทยาลัยราชภัฏลำปาง

คณะเทคโนโลยีอุตสาหกรรม มหาวิทยาลัยราชภัฏลำปาง ได้จัดตั้งศูนย์ถ่ายทอดเทคโนโลยีอุตสาหกรรม พร้อมทั้งได้จัดพิธีลงนามบันทึกข้อตกลงความร่วมมือการบริการวิชาการระหว่างศูนย์ถ่ายทอดเทคโนโลยีอุตสาหกรรมและบริษัท แสงชัยมิเตอร์ จำกัด ขึ้นเมื่อวันศุกร์ที่ ๒๗ สิงหาคม ๒๕๕๓ ที่ผ่านมานี้ ห้องประชุม ๑๓๑๕ คณะเทคโนโลยีอุตสาหกรรม โดยมี รองศาสตราจารย์บุญชุด เนติศักดิ์ คณบดีคณะเทคโนโลยีอุตสาหกรรม มหาวิทยาลัยราชภัฏลำปาง พร้อมคณะผู้บริหารและตัวแทน คณะกรรมการประจำคณะของคณะเทคโนโลยีอุตสาหกรรม และทีมผู้บริหาร บริษัท แสงชัยมิเตอร์ จำกัด นำโดย คุณประสิทธิ์ เสริมสุขสกุลชัย ผู้อำนวยการฝ่ายวิศวกรรมและการตลาด บริษัท แสงชัยมิเตอร์ จำกัด ในพิธีลงนามครั้งนี้ มีอาจารย์จากวิทยาลัยเทคนิค วิทยาลัยการอาชีพ ในพื้นที่ จ.ลำปาง ลำพูน เชียงใหม่ ตลอดจน ศิษย์เก่าและนักศึกษาปัจจุบัน เข้าร่วมเป็นสักขีพยาน ภายหลังพิธีลงนามบันทึกข้อตกลง รองศาสตราจารย์บุญชุด เนติศักดิ์ คณบดีคณะเทคโนโลยีอุตสาหกรรมและคุณประสิทธิ์ เสริมสุขสกุลชัย ผู้อำนวยการฝ่ายวิศวกรรมและการตลาด บริษัท แสงชัยมิเตอร์ จำกัด ได้กล่าวถึงวัตถุประสงค์ของการลงนามครั้งนี้กับสักขีพยานว่าเป็นความร่วมมือกันในเรื่องการถ่ายทอดความรู้ทางด้านเครื่องมือวัดและควบคุมทางอุตสาหกรรม โดยจะบริการให้กับคณาจารย์ ในสังกัดสำนักงานคณะกรรมการการอุดมศึกษา และคณะกรรมการการอาชีวศึกษาในพื้นที่ จังหวัดลำปาง ลำพูน เชียงใหม่ ตลอดจนหน่วยงานภาคอุตสาหกรรมของจังหวัดลำปาง ทั้งนี้การดำเนินกิจกรรมต่างๆ ในการถ่ายทอดเทคโนโลยีจะดำเนินการภายใต้ความต้องการของผู้รับบริการและการตอบสนองกับพันธกิจของคณะฯ รวมถึงนโยบายและปรัชญาของมหาวิทยาลัยราชภัฏลำปางต่อไป

ปรัชญา

นำภูมิปัญญา พัฒนาท้องถิ่น

วิสัยทัศน์

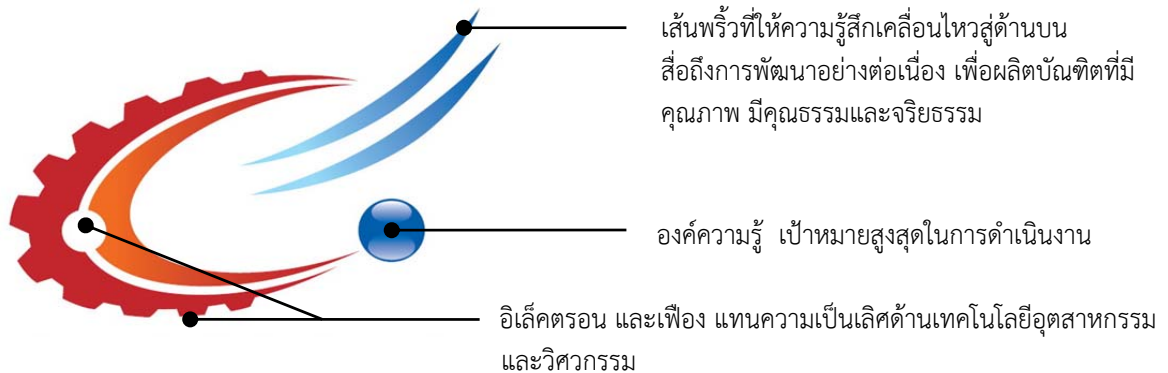
ศูนย์ถ่ายทอดเทคโนโลยีอุตสาหกรรม คณะเทคโนโลยีอุตสาหกรรม มหาวิทยาลัยราชภัฏลำปาง จะบริการวิชาการด้านเทคโนโลยีอุตสาหกรรมและวิศวกรรม ที่บูรณาการภูมิปัญญาท้องถิ่น เพื่อพัฒนาสังคมและประเทศ

พันธกิจ

ภารกิจหลักของศูนย์ถ่ายทอดเทคโนโลยีอุตสาหกรรม คณะเทคโนโลยีอุตสาหกรรม มหาวิทยาลัยราชภัฏลำปาง คือ ให้บริการทางวิชาการแก่สังคม เพื่อเพิ่มศักยภาพของบุคลากรทั้งภาคการศึกษาและอุตสาหกรรม

ตราสัญลักษณ์ประจำศูนย์ถ่ายทอดเทคโนโลยีอุตสาหกรรม คณะเทคโนโลยีอุตสาหกรรม มหาวิทยาลัยราชภัฏลำปาง

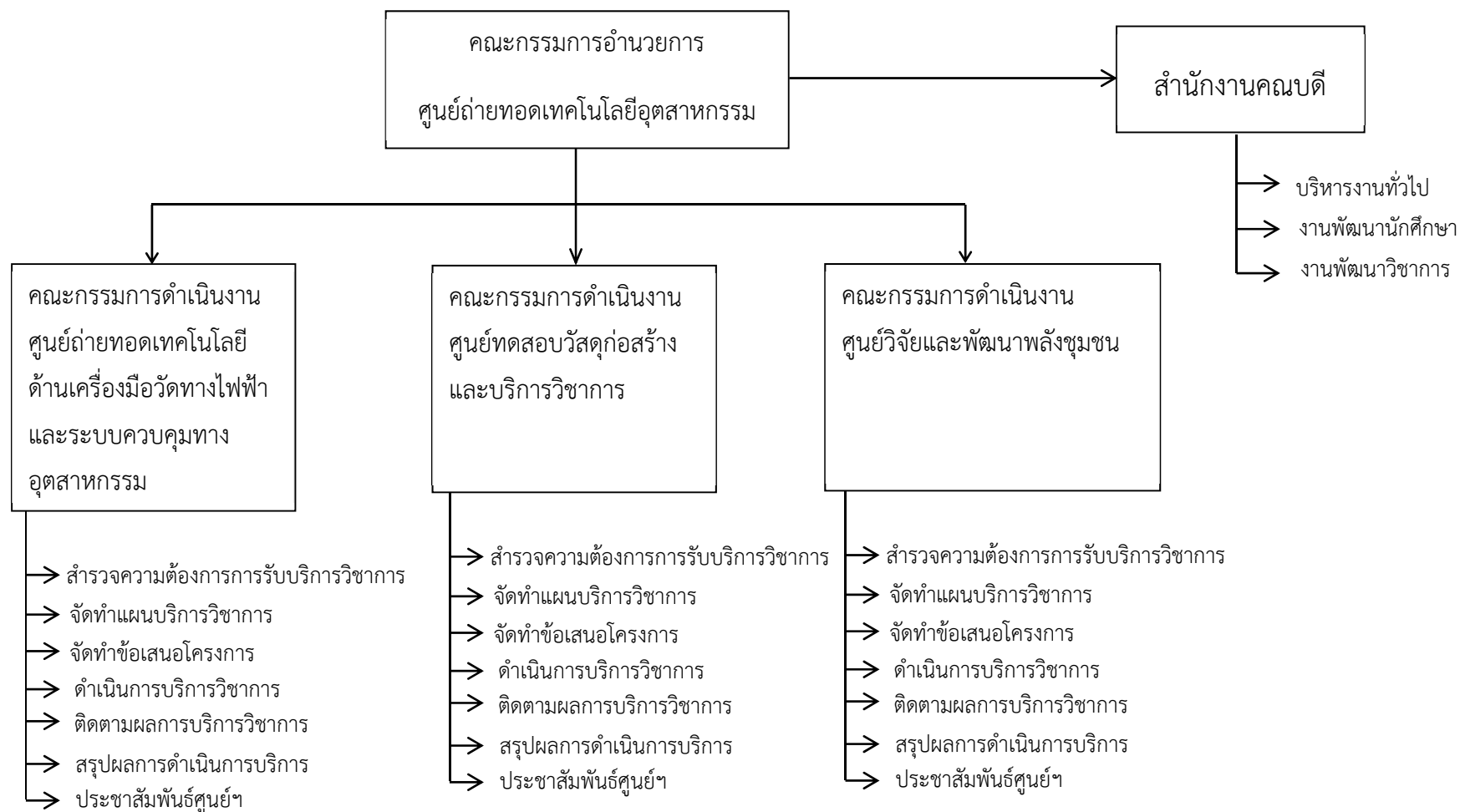
ความหมายของตราสัญลักษณ์



ศูนย์ถ่ายทอดเทคโนโลยีอุตสาหกรรม
Transforming Industrial Technology Center



โครงสร้างศูนย์ถ่ายทอดเทคโนโลยีอุตสาหกรรม คณะเทคโนโลยีอุตสาหกรรม มหาวิทยาลัยราชภัฏรำปาง



คณะกรรมการอำนวยการศูนย์ถ่ายทอดเทคโนโลยีอุตสาหกรรม
คณะเทคโนโลยีอุตสาหกรรม มหาวิทยาลัยราชภัฏรำปาง



ผศ.พงษ์สวัสดิ์ อำนาจิติกร
คณบดีคณะเทคโนโลยีอุตสาหกรรม
ประธานกรรมการ



ผศ.ศิริมา เอมวงศ์
รองคณบดีฝ่ายบริการวิชาการ
และกิจการนักศึกษา
รองประธานกรรมการ



นายวิเชษฐ ยิ้มละมัย
รองคณบดีฝ่ายวิชาการ
และงานประกันคุณภาพการศึกษา
กรรมการ



นายจักรกฤษณ์ อ้นยะลา
รองคณบดีฝ่ายบริหาร
และแผนงาน
กรรมการและเลขานุการ



นางวรัญชญา ดวงแก้ว
หัวหน้าสำนักงานคณบดี
คณะเทคโนโลยีอุตสาหกรรม
กรรมการและผู้ช่วยเลขานุการ

คณะกรรมการดำเนินงานศูนย์เครื่องมือวัดและระบบควบคุมทางอุตสาหกรรม



นายวิเชษฐ ยิ้มละมัย
ประธานกรรมการ



ผศ.ดร.กิตติศักดิ์ สุมทธารักษ์
รองประธานกรรมการ



นายสันติ วงศ์ใหญ่
กรรมการ



นายสุภวุฒิ ผากา
กรรมการ



นายวรพล คณิตปัญญาเจริญ
กรรมการ



นายณรงค์ เครือกันทา
กรรมการ



นางสาววราภรณ์ ทุมชาติ
กรรมการ



นางสาวมัตติกา บุญมา
กรรมการ



นายศิวัช ลาวัลย์ดีกุล
กรรมการ



นายกิตติ ชุนเทา
กรรมการและเลขานุการ



นายวิรัตน์ หอมแก่นจันทร์
กรรมการและผู้ช่วยเลขานุการ



คณะกรรมการดำเนินงานศูนย์ทดสอบวัสดุก่อสร้างและบริการวิชาการ



นายชนม์ ก้าวสมบูรณ์
ประธานกรรมการ



ผศ.ศรายุทธ มาลัย
รองประธานกรรมการ



นายวัฒนา มกรโรจน์ฤทธิ์
กรรมการ



ดร.ปิญชาน์ ต่อกิตติกุล
กรรมการ



ดร.สกลวรรณ ห่านจิตสุวรรณ์
กรรมการและเลขานุการ



นางสาวกาญจนา ปัญญาเครือ
กรรมการและผู้ช่วยเลขานุการ

คณะกรรมการดำเนินงานศูนย์วิจัยและพัฒนาพลังงานสู่ชุมชน



ดร.ธานีร์ คูพลทรัพย์
ประธานกรรมการ



ดร.รวิภา ยงประยูร
รองประธานกรรมการ



นายวิศิวิโรจน์ เนติศักดิ์
รองประธานกรรมการ



นายวิเชษฐ ยิ้มละมัย
รองประธานกรรมการ



ดร.ปัญญา พลรักษ์
กรรมการ



ผศ.ศราวุธ มาลัย
กรรมการ



นายจักรกฤษณ์ อันยะลา
กรรมการ



นายนิวัติ กิจไพศาลสกุล
กรรมการ



ว่าที่ ร้อยตรี ปฐมพงษ์ พรหมบุตร
กรรมการ



นายพงษ์ศักดิ์ อยู่มน
กรรมการ



นายอดิสร ถมยา
กรรมการ



นายวราคม วงศ์ชัย
กรรมการ



นายวรานนท์ อินตะธรรม
กรรมการและเลขานุการ



นางสาวอันธิกา ปิวสวัสดิ์
กรรมการและผู้ช่วยเลขานุการ

งบประมาณ

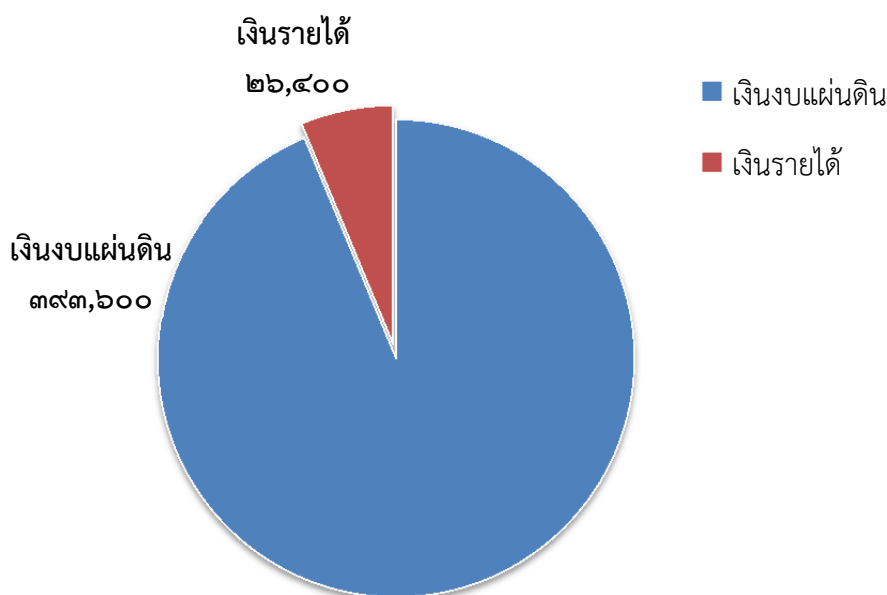
ปีงบประมาณ ๒๕๕๗ ศูนย์ถ่ายทอดเทคโนโลยีอุตสาหกรรม คณะเทคโนโลยีอุตสาหกรรม มหาวิทยาลัยราชภัฏรำปาง ได้รับงบประมาณจากมหาวิทยาลัยราชภัฏรำปาง ในการดำเนินงานตามภารกิจ ให้กับศูนย์ถ่ายทอดเทคโนโลยีอุตสาหกรรม รวมทั้งหมด ๔๒๐,๐๐๐ บาท โดยสามารถแยกเป็น งบแผ่นดิน จำนวน ๓๙๓,๖๐๐ บาท และงบเงินรายได้ จำนวน ๒๖,๔๐๐ บาท

สรุปศูนย์ถ่ายทอดเทคโนโลยีอุตสาหกรรม มีงบประมาณในการดำเนินงานตลอดปี ๒๕๕๗ รวมทั้งสิ้น ๑,๐๘๒,๕๙๐ โดยสามารถจำแนกรายละเอียด ได้ดังนี้

ตารางที่ ๑ แสดงงบประมาณศูนย์ถ่ายทอดเทคโนโลยีอุตสาหกรรม ประจำปีงบประมาณ ๒๕๕๗

รายการงบประมาณ	งบประมาณที่ได้รับจัดสรร ประจำปี ๒๕๕๗
เงินงบแผ่นดิน	๓๙๓,๖๐๐
เงินรายได้	๒๖,๔๐๐
รวม	๔๒๐,๐๐๐

งบประมาณที่ได้รับจัดสรร ประจำปี ๒๕๕๗



ตารางที่ ๒ แสดงงบประมาณของแต่ละศูนย์ฯ ประจำปี ๒๕๕๗ ที่ได้รับการจัดสรร

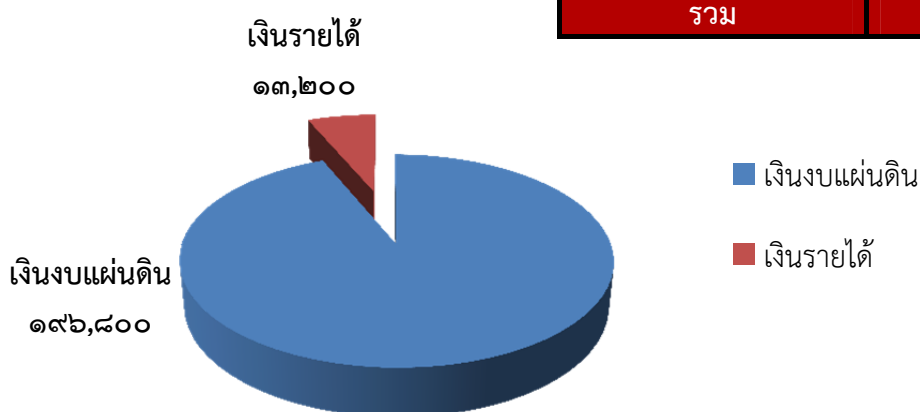
ชื่อศูนย์ฯ	งบประมาณที่ได้รับจัดสรร ประจำปี ๒๕๕๗		
	งบแผ่นดิน	งบรายได้	รวมแต่ละศูนย์ฯ ได้รับงบประมาณ
๑. ศูนย์เครื่องมือวัดและระบบควบคุมทางอุตสาหกรรม	๑๙๖,๘๐๐	๑๓,๒๐๐	๒๑๐,๐๐๐
๒. ศูนย์ทดสอบวัสดุก่อสร้างและบริการวิชาการวิศวกรรมโยธา	๙๖,๘๐๐	๑๓,๒๐๐	๑๑๐,๐๐๐
๓. ศูนย์วิจัยและพัฒนาพลังงานสู่ชุมชน	๑๐๐,๐๐๐	-	๑๐๐,๐๐๐
รวมทั้งสิ้น	๓๙๓,๖๐๐	๒๖,๔๐๐	๔๒๐,๐๐๐

ตารางที่ ๓ แสดงงบประมาณของศูนย์เครื่องมือวัดและระบบควบคุมทางอุตสาหกรรม ที่ได้รับการจัดสรร ประจำปีงบประมาณ ๒๕๕๗

ปีงบประมาณ ๒๕๕๗ ศูนย์เครื่องมือวัดและระบบควบคุมทางอุตสาหกรรม คณะเทคโนโลยีอุตสาหกรรม มหาวิทยาลัยราชภัฏรำไพพรรณี ได้รับงบประมาณสำหรับการดำเนินงาน รวมทั้งสิ้น ๒๑๐,๐๐๐ บาท จำแนก ได้ดังนี้

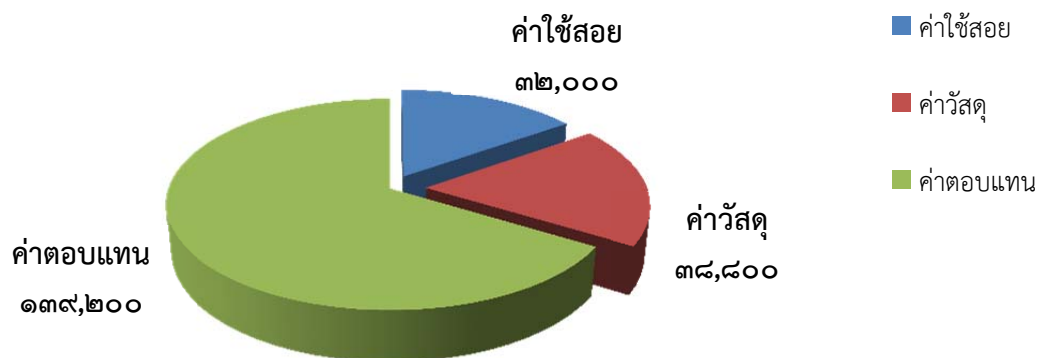
จำแนกตามประเภทงบประมาณ

ประเภทของงบประมาณ	จำนวนเงิน (บาท)
เงินงบแผ่นดิน	๑๙๖,๘๐๐
เงินรายได้	๑๓,๒๐๐
รวม	๒๑๐,๐๐๐



จำแนกตามหมวดเงิน

หมวดเงิน	งบประมาณและแหล่งงบประมาณ		จำนวนเงิน ที่ได้รับการจัดสรร (บาท)
	เงินงบประมาณแผ่นดิน	เงินงบรายได้	
- ค่าใช้สอย	๓๒,๐๐๐	-	๓๒,๐๐๐
- ค่าวัสดุ	๓๘,๘๐๐	-	๓๘,๘๐๐
- ค่าตอบแทน	๑๒๖,๐๐๐	๑๓,๒๐๐	๑๓๙,๒๐๐
งบดำเนินงานทั้งสิ้น	๑๙๖,๘๐๐	๑๓,๒๐๐	๒๑๐,๐๐๐

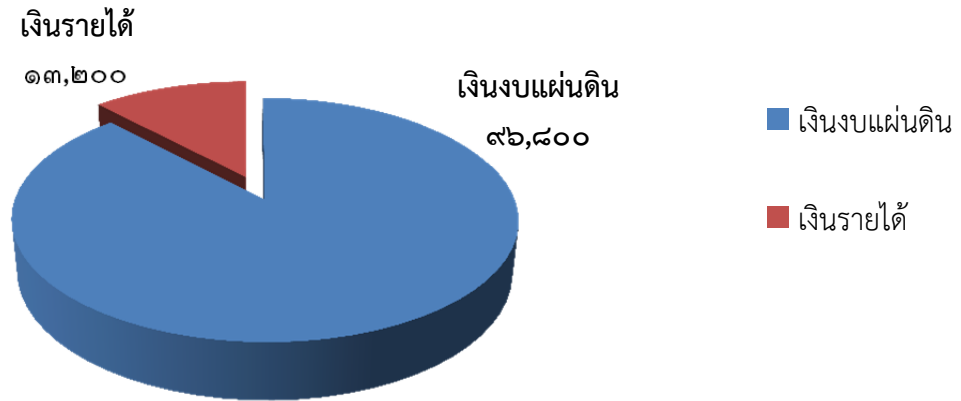


ตารางที่ ๔ แสดงงบประมาณของศูนย์ทดสอบวัสดุก่อสร้างและบริการวิชาการวิศวกรรมโยธา
ที่ได้รับการจัดสรร ประจำปีงบประมาณ ๒๕๕๗

ปีงบประมาณ ๒๕๕๗ ศูนย์ทดสอบวัสดุก่อสร้างและบริการวิชาการวิศวกรรมโยธา คณะเทคโนโลยี
อุตสาหกรรม มหาวิทยาลัยราชภัฏรำไพพรรณี ได้รับงบประมาณสำหรับการดำเนินงานจากมหาวิทยาลัย
ราชภัฏรำไพพรรณี รวมทั้งสิ้น ๑๑๐,๐๐๐ บาท โดยสามารถจำแนกรายละเอียดได้ดังนี้

จำแนกตามประเภทงบประมาณ

ประเภทของงบประมาณ	จำนวนเงิน (บาท)
เงินงบประมาณแผ่นดิน	๙๖,๘๐๐
เงินรายได้	๑๓,๒๐๐
รวม	๑๑๐,๐๐๐



จำแนกตามหมวดเงิน

หมวดเงิน	งบประมาณและแหล่งงบประมาณ		จำนวนเงิน ที่ได้รับการจัดสรร (บาท)
	เงินงบประมาณแผ่นดิน	เงินงบรายได้	
- ค่าใช้สอย	-	-	-
- ค่าวัสดุ	๑๐,๘๐๐	-	๑๐,๘๐๐
- ค่าตอบแทน	๘๖,๐๐๐	๑๓,๒๐๐	๙๙,๒๐๐
งบดำเนินงานทั้งสิ้น	๙๖,๘๐๐	๑๓,๒๐๐	๑๑๐,๐๐๐



ตารางที่ ๕ แสดงการดำเนินการทดสอบวัสดุก่อสร้างให้กับหน่วยงานภายในและภายนอกที่เป็นผู้รับเหมาก่อสร้างตามสถานที่ต่างๆ ของศูนย์ทดสอบวัสดุก่อสร้างและบริการวิชาการวิศวกรรมโยธา ประจำปี ๒๕๕๗

ปีงบประมาณ ๒๕๕๗ ศูนย์ทดสอบวัสดุก่อสร้างและบริการวิชาการวิศวกรรมโยธา มีการดำเนินการทดสอบวัสดุก่อสร้างให้กับหน่วยงานภายในและหน่วยงานภายนอกที่เป็นผู้รับเหมาก่อสร้างตามสถานที่ต่างๆ ซึ่งมีการดำเนินการทดสอบวัสดุก่อสร้าง ตามที่หน่วยงานได้มาขอรับบริการจากศูนย์ทดสอบวัสดุก่อสร้าง ตั้งแต่วันที่ ๑ ตุลาคม ๒๕๕๖ ถึงวันที่ ๓๐ กันยายน ๒๕๕๗ แล้วนั้น ทางศูนย์ทดสอบวัสดุก่อสร้างและบริการวิชาการวิศวกรรมโยธา สามารถสรุปจำนวนหน่วยงานที่มาขอรับบริการทดสอบวัสดุก่อสร้างได้ทั้งหมด ๓๒ หน่วยงานและได้ทำการทดสอบวัสดุไปจำนวน ๑๖๐ ครั้ง ซึ่งแต่ละครั้งที่ทำการทดสอบวัสดุก่อสร้างทางศูนย์ได้ทำการทดสอบวัสดุไปจำนวนหลายรายการ โดยสามารถแจกแจงรายละเอียด ได้ดังนี้

ลำดับ	หน่วยงาน ที่มารับบริการ	รายการ ที่ให้บริการ	วัน เดือน ปี ที่ให้บริการ
๑	หจก.น่าน้อยก่อสร้าง (สำนักงานก่อสร้าง ๒ สำนักพัฒนาแหล่งน้ำขนาดกลาง)	ทดสอบปูน ทดสอบเหล็ก	๙ ตุลาคม ๒๕๕๖
๒	บริษัท ยู.เค.เค อินเตอร์เนชั่นแนล จำกัด	ทดสอบเสาเข็ม	๑๐ ตุลาคม ๒๕๕๖
๓	บริษัท ศิลป์โยธา จำกัด (มหาวิทยาลัยราชภัฏลำปาง)	ทดสอบ คอนกรีต	๒๙ ตุลาคม ๒๕๕๖
๔	บริษัท ศิลป์โยธา จำกัด (มหาวิทยาลัยราชภัฏลำปาง)	ทดสอบ คอนกรีต	๒๙ ตุลาคม ๒๕๕๖
๕	บริษัท ศิลป์โยธา จำกัด (มหาวิทยาลัยราชภัฏลำปาง)	ทดสอบ คอนกรีต	๒๙ ตุลาคม ๒๕๕๖
๖	บริษัท ศิลป์โยธา จำกัด (มหาวิทยาลัยราชภัฏลำปาง)	ทดสอบคอนกรีต	๕ พฤศจิกายน ๒๕๕๖
๗	หจก.น่าน้อยก่อสร้าง (สำนักงานก่อสร้าง ๒ สำนักพัฒนาแหล่งน้ำขนาดกลาง)	ทดสอบเหล็ก	๘ พฤศจิกายน ๒๕๕๖
๘	บริษัท ยู.เค.เค อินเตอร์เนชั่นแนล จำกัด	ทดสอบเสาเข็ม	๑๑ พฤศจิกายน ๒๕๕๖
๙	บริษัท ยู.เค.เค อินเตอร์เนชั่นแนล จำกัด	ทดสอบเสาเข็ม	๑๑ พฤศจิกายน ๒๕๕๖
๑๐	บริษัท ศิรกร จำกัด (กฟผ. อ.แม่เมาะ)	ทดสอบเสาเข็ม	๑๙ พฤศจิกายน ๒๕๕๖
๑๑	หจก.น่าน้อยก่อสร้าง (สำนักงานก่อสร้าง ๒ สำนักพัฒนาแหล่งน้ำขนาดกลาง)	ทดสอบปูน	๒๖ พฤศจิกายน ๒๕๕๖
๑๒	หจก. ลำปางมงคลก่อสร้าง (กฟผ. อ.แม่เมาะ)	ทดสอบเสาเข็ม	๙ ธันวาคม ๒๕๕๖
๑๓	บริษัท ศิลป์โยธา จำกัด (มหาวิทยาลัยราชภัฏลำปาง)	ทดสอบคอนกรีต	๙ ธันวาคม ๒๕๕๖
๑๔	บริษัท ศิลป์โยธา จำกัด (มหาวิทยาลัยราชภัฏลำปาง)	ทดสอบคอนกรีต	๙ ธันวาคม ๒๕๕๖

ลำดับ	หน่วยงาน ที่มารับบริการ	รายการ ที่ให้บริการ	วัน เดือน ปี ที่ให้บริการ
๑๕	บริษัท ศิลป์โยธา จำกัด (มหาวิทยาลัยราชภัฏรำไพพรรณี)	ทดสอบคอนกรีต	๙ ธันวาคม ๒๕๕๖
๑๖	บริษัท ศิลป์โยธา จำกัด (มหาวิทยาลัยราชภัฏรำไพพรรณี)	ทดสอบคอนกรีต	๙ ธันวาคม ๒๕๕๖
๑๗	บริษัท ศิลป์โยธา จำกัด (มหาวิทยาลัยราชภัฏรำไพพรรณี)	ทดสอบคอนกรีต	๑๑ ธันวาคม ๒๕๕๖
๑๘	บริษัท ศิลป์โยธา จำกัด (มหาวิทยาลัยราชภัฏรำไพพรรณี)	ทดสอบคอนกรีต	๑๑ ธันวาคม ๒๕๕๖
๑๙	บริษัท ศิลป์โยธา จำกัด (มหาวิทยาลัยราชภัฏรำไพพรรณี)	ทดสอบคอนกรีต	๑๑ ธันวาคม ๒๕๕๖
๒๐	บริษัท ศิลป์โยธา จำกัด (มหาวิทยาลัยราชภัฏรำไพพรรณี)	ทดสอบคอนกรีต	๑๑ ธันวาคม ๒๕๕๖
๒๑	หจก. เชียงใหม่วันนันทชา (โครงการส่งน้ำและบำรุงรักษาแม่ลาว)	ทดสอบแผ่น ใยสังเคราะห์	๑๙ ธันวาคม ๒๕๕๖
๒๒	บริษัท ไอทีดี-เอสตีฟี่ร่วมค้า (การรถไฟแห่งประเทศไทย)	ทดสอบ หินโรยทาง	๑๙ ธันวาคม ๒๕๕๖
๒๓	บริษัท ไอทีดี-เอสตีฟี่ร่วมค้า (การรถไฟแห่งประเทศไทย)	ทดสอบ หินโรยทาง	๑๙ ธันวาคม ๒๕๕๖
๒๔	บริษัท ไอทีดี-เอสตีฟี่ร่วมค้า (การรถไฟแห่งประเทศไทย)	ทดสอบ หินโรยทาง	๑๙ ธันวาคม ๒๕๕๖
๒๕	บริษัท ไอทีดี-เอสตีฟี่ร่วมค้า (การรถไฟแห่งประเทศไทย)	ทดสอบ หินโรยทาง	๑๙ ธันวาคม ๒๕๕๖
๒๖	บริษัท ไอทีดี-เอสตีฟี่ร่วมค้า (การรถไฟแห่งประเทศไทย)	ทดสอบ หินโรยทาง	๑๙ ธันวาคม ๒๕๕๖
๒๗	บริษัท ศักดาพร จำกัด (การรถไฟแห่งประเทศไทย)	ทดสอบ หินโรยทาง	๑๙ ธันวาคม ๒๕๕๖
๒๘	บริษัท ศักดาพร จำกัด (การรถไฟแห่งประเทศไทย)	ทดสอบ หินโรยทาง	๑๙ ธันวาคม ๒๕๕๖
๒๙	บริษัท ไอทีดี-เอสตีฟี่ร่วมค้า (การรถไฟแห่งประเทศไทย)	ทดสอบ หินโรยทาง	๑๙ ธันวาคม ๒๕๕๖
๓๐	ร้านคุณพาณิชย์ (สำนักงานก่อสร้าง ๒ สำนักพัฒนาแหล่งน้ำขนาดกลาง)	ทดสอบ แผ่นใย สังเคราะห์	๒๓ ธันวาคม ๒๕๕๖

ลำดับ	หน่วยงาน ที่มารับบริการ	รายการ ที่ให้บริการ	วัน เดือน ปี ที่ให้บริการ
๓๑	หจก. เชียงรายวิวัฒน์ค้าไม้ (โครงการก่อสร้าง สำนักชลประทานที่ ๒)	ทดสอบ แผ่นยางกันซึม	๘ มกราคม ๒๕๕๗
๓๒	บริษัท สิริวิบูลย์ จำกัด (โครงการก่อสร้าง สำนักชลประทานที่ ๒)	ทดสอบเหล็ก	๘ มกราคม ๒๕๕๗
๓๓	หจก. วิศวกรก่อสร้าง (เทศบาลห้างฉัตร)	ทดสอบเสาเข็ม	๑๕ มกราคม ๒๕๕๗
๓๔	หจก. จันทราช ๒๖ (กฟผ. อ.แม่เมาะ)	ทดสอบเสาเข็ม	๒๐ มกราคม ๒๕๕๗
๓๕	บริษัท ศิลป์โยธา จำกัด (มหาวิทยาลัยราชภัฏลำปาง)	ทดสอบคอนกรีต	๒๘ มกราคม ๒๕๕๗
๓๖	บริษัท ศิลป์โยธา จำกัด (มหาวิทยาลัยราชภัฏลำปาง)	ทดสอบคอนกรีต	๒๘ มกราคม ๒๕๕๗
๓๗	บริษัท ศิลป์โยธา จำกัด (มหาวิทยาลัยราชภัฏลำปาง)	ทดสอบคอนกรีต	๓๐ มกราคม ๒๕๕๗
๓๘	บริษัท ศิลป์โยธา จำกัด (มหาวิทยาลัยราชภัฏลำปาง)	ทดสอบคอนกรีต	๓๐ มกราคม ๒๕๕๗
๓๙	บริษัท ศิลป์โยธา จำกัด (มหาวิทยาลัยราชภัฏลำปาง)	ทดสอบคอนกรีต	๓๐ มกราคม ๒๕๕๗
๔๐	บริษัท ศิลป์โยธา จำกัด (มหาวิทยาลัยราชภัฏลำปาง)	ทดสอบคอนกรีต	๓๐ มกราคม ๒๕๕๗
๔๑	บริษัท ศิลป์โยธา จำกัด (มหาวิทยาลัยราชภัฏลำปาง)	ทดสอบคอนกรีต	๓๐ มกราคม ๒๕๕๗
๔๒	หจก. แพร่ธรธร (๑๙๙๗) (สำนักก่อสร้าง สำนักชลประทานที่ ๔)	ทดสอบเหล็ก	๕ กุมภาพันธ์ ๒๕๕๗
๔๓	หจก. แพร่ธรธร (๑๙๙๗) (โครงการชลประทานลำปาง)	ทดสอบเหล็ก	๕ กุมภาพันธ์ ๒๕๕๗
๔๔	บริษัท เชียงใหม่นิวสรี จำกัด (โครงการชลประทานลำปาง)	ทดสอบเหล็ก	๕ กุมภาพันธ์ ๒๕๕๗
๔๕	บริษัท สิริวิบูลย์ จำกัด (โครงการชลประทานลำปาง)	ทดสอบเหล็ก	๕ กุมภาพันธ์ ๒๕๕๗
๔๖	หจก. ชโนทัย (โครงการก่อสร้าง สำนักชลประทานที่ ๒)	ทดสอบเหล็ก	๖ กุมภาพันธ์ ๒๕๕๗
๔๗	บริษัท ศรีอุทอง จำกัด (การรถไฟแห่งประเทศไทย)	ทดสอบเสาเข็ม	๑๑ กุมภาพันธ์ ๒๕๕๗
๔๘	บริษัท เชียงใหม่นิวสรี จำกัด (โครงการส่งน้ำและบำรุงรักษากิ่วลม-กิ่วคอหมา)	ทดสอบเหล็ก	๑๒ กุมภาพันธ์ ๒๕๕๗
๔๙	บริษัท สิริวิบูลย์ จำกัด (โครงการส่งน้ำและบำรุงรักษากิ่วลม-กิ่วคอหมา)	ทดสอบเหล็ก	๑๒ กุมภาพันธ์ ๒๕๕๗
๕๐	บริษัท สิริวิบูลย์ จำกัด (โครงการส่งน้ำและบำรุงรักษากิ่วลม-กิ่วคอหมา)	ทดสอบปูน	๑๒ กุมภาพันธ์ ๒๕๕๗



ลำดับ	หน่วยงาน ที่มารับบริการ	รายการ ที่ให้บริการ	วัน เดือน ปี ที่ให้บริการ
๕๑	หจก.แพรร่ธรพร (๑๙๙๗) (โครงการส่งน้ำและบำรุงรักษากว๊ม-ก๊วคหมา)	ทดสอบเหล็ก	๑๒ กุมภาพันธ์ ๒๕๕๗
๕๒	บริษัท สิริวิบูลย์ จำกัด (โครงการก่อสร้าง สำนักชลประทานที่ ๒)	ทดสอบปูน	๑๓ กุมภาพันธ์ ๒๕๕๗
๕๓	หจก.แพรร่ธรพร (๑๙๙๗)	ทดสอบ หินย่อย	๑๓ กุมภาพันธ์ ๒๕๕๗
		ทดสอบ หินใหญ่	
		ทดสอบ ทรายน้ำจืด	
๕๔	หจก. ชโนทัย (โครงการก่อสร้าง สำนักชลประทานที่ ๒)	ทดสอบ แผ่นใย สังเคราะห์	๑๓ กุมภาพันธ์ ๒๕๕๗
		ทดสอบ แผ่นยางกันซึม	
		ทดสอบ gabion	
		ทดสอบ Elastic Filler	
		ทดสอบ mattress	
๕๕	บริษัท เชียงใหม่นิวสิริ จำกัด (โครงการก่อสร้าง สำนักชลประทานที่ ๔)	ทดสอบปูน	๑๙ กุมภาพันธ์ ๒๕๕๗
๕๖	บริษัท ไอทีดี-เอสทีพีร่วมค้า (การรถไฟแห่งประเทศไทย)	ทดสอบ หินโรยทาง	๑๙ กุมภาพันธ์ ๒๕๕๗
๕๗	หจก. ชโนทัย (โครงการชลประทานลำปาง)	ทดสอบปูน	๒๐ กุมภาพันธ์ ๒๕๕๗
๕๘	หจก. ชโนทัย (สำนักงานก่อสร้าง สำนักชลประทานที่ ๒)	ทดสอบปูน	๒๐ กุมภาพันธ์ ๒๕๕๗
๕๙	หจก.แพรร่ธรพร (๑๙๙๗) (โครงการก่อสร้าง สำนักชลประทานที่ ๒)	ทดสอบปูน	๒๖ กุมภาพันธ์ ๒๕๕๗
๖๐	หจก. ชโนทัย (โครงการชลประทานลำปาง)	ทดสอบปูน	๒๘ กุมภาพันธ์ ๒๕๕๗



ลำดับ	หน่วยงาน ที่มารับบริการ	รายการ ที่ให้บริการ	วัน เดือน ปี ที่ให้บริการ
๖๑	หจก. กาญจนาพาณิชย์ (โครงการก่อสร้าง สำนักชลประทานที่๒)	ทดสอบ แผ่นยางกันซึม	๒๘ กุมภาพันธ์ ๒๕๕๗
๖๒	หจก. ชโนทัย (โครงการก่อสร้างและบำรุงรักษาแม่ลาว)	ทดสอบเหล็ก	๒๘ กุมภาพันธ์ ๒๕๕๗
		ทดสอบ แผ่นยางกันซึม	
๖๓	หจก. ชโนทัย (โครงการก่อสร้าง สำนักชลประทานที่๒)	ทดสอบเหล็ก	๒๘ กุมภาพันธ์ ๒๕๕๗
		ทดสอบปูน	
		ทดสอบ แผ่นยางกันซึม	
		ทดสอบ ลวดตาข่าย เหล็กถัก	
๖๔	บริษัท ศิลป์โยธา จำกัด (มหาวิทยาลัยราชภัฏลำปาง)	ทดสอบ คอนกรีต	๘ กุมภาพันธ์ ๒๕๕๗
๖๕	บริษัท ศิลป์โยธา จำกัด (มหาวิทยาลัยราชภัฏลำปาง)	ทดสอบ คอนกรีต	๘ กุมภาพันธ์ ๒๕๕๗
๖๖	บริษัท ศิลป์โยธา จำกัด (มหาวิทยาลัยราชภัฏลำปาง)	ทดสอบ คอนกรีต	๘ กุมภาพันธ์ ๒๕๕๗
๖๗	หจก. ชโนทัย (สำนักก่อสร้าง สำนักชลประทานที่ ๒)	ทดสอบ แผ่นใย สังเคราะห์	๑๐ กุมภาพันธ์ ๒๕๕๗
๖๘	บริษัท ศรีอุทอง จำกัด (กฟผ. อ.แม่เมาะ)	ทดสอบเสาเข็ม	๒๔ กุมภาพันธ์ ๒๕๕๗
๖๙	หจก. ชโนทัย (โครงการชลประทานสุโขทัย)	ทดสอบ กล่องลวด ตาข่าย	๑๐ มีนาคม ๒๕๕๗
		ทดสอบ แผ่นใย สังเคราะห์	
		ทดสอบ หินใหญ่	
		ทดสอบ หินย่อย	

ลำดับ	หน่วยงาน ที่มารับบริการ	รายการ ที่ให้บริการ	วัน เดือน ปี ที่ให้บริการ
		ทดสอบ ทรายน้ำจืด	
		ทดสอบปูน	
		ทดสอบเหล็ก	
		ทดสอบ แผ่นยางกันซึม	
๗๐	บริษัท เชียงใหม่ นวสิริ จำกัด (โครงการก่อสร้าง สำนักชลประทานที่ ๒)	ทดสอบ แผ่นยางกันซึม	๑๑ มีนาคม ๒๕๕๗
๗๑	บริษัท เชียงใหม่ นวสิริ จำกัด (โครงการก่อสร้าง สำนักชลประทานที่ ๒)	ทดสอบ แผ่นใย สังเคราะห์	๑๑ มีนาคม ๒๕๕๗
๗๒	หจก. ลำปาง ชัยยา ก่อสร้าง (โครงการส่งน้ำและบำรุงรักษาแม่วัง)	ทดสอบปูน	๑๒ มีนาคม ๒๕๕๗
๗๓	บริษัท ศรีอุทอง จำกัด	ทดสอบหิน	๑๗ มีนาคม ๒๕๕๗
		ทดสอบดิน	
๗๔	บริษัท ศรีอุทอง จำกัด	ทดสอบหิน	๑๗ มีนาคม ๒๕๕๗
		ทดสอบดิน	
๗๕	หจก. แพร่ อรรถพร (๑๙๙๗) (โครงการชลประทานแพร่)	ทดสอบเหล็ก	๑๙ มีนาคม ๒๕๕๗
๗๖	บริษัท สิริวิบูลย์ จำกัด (โครงการส่งน้ำและบำรุงรักษาแม่วัง)	ทดสอบปูน	๑๙ มีนาคม ๒๕๕๗
๗๗	หจก. ชโนทัย (โครงการส่งน้ำและบำรุงรักษาแม่แฝก - แม่จัด)	ทดสอบกล่อง ลวดตาข่าย	๓๑ มีนาคม ๒๕๕๗
๗๘	หจก. แพร่ อรรถพร (๑๙๙๗) (โครงการชลประทานแพร่)	ทดสอบ แผ่นใย สังเคราะห์	๑ เมษายน ๒๕๕๗
		ทดสอบกล่อง ลวดตาข่าย	
๗๙	บริษัท สิริวิบูลย์ จำกัด (โครงการส่งน้ำและบำรุงรักษาแม่วัง)	ทดสอบปูน	๑ เมษายน ๒๕๕๗
๘๐	บริษัท สิริวิบูลย์ จำกัด (โครงการส่งน้ำและบำรุงรักษาแม่ลาว)	ทดสอบเหล็ก	๑ เมษายน ๒๕๕๗
๘๑	บริษัท สิริวิบูลย์ จำกัด (โครงการส่งน้ำและบำรุงรักษาแม่วัง)	ทดสอบเหล็ก	๑ เมษายน ๒๕๕๗



ลำดับ	หน่วยงาน ที่มารับบริการ	รายการ ที่ให้บริการ	วัน เดือน ปี ที่ให้บริการ
๘๒	บริษัท สิริวิบูลย์ จำกัด (โครงการก่อสร้าง สำนักชลประทานที่๒)	ทดสอบเหล็ก	๑ เมษายน ๒๕๕๗
๘๓	บริษัท สิริวิบูลย์ จำกัด (สำนักงานก่อสร้าง ๔)	ทดสอบเหล็ก	๑ เมษายน ๒๕๕๗
๘๔	บริษัท สิริวิบูลย์ จำกัด (โครงการชลประทานพะเยา)	ทดสอบปูน	๑ เมษายน ๒๕๕๗
๘๕	บริษัท เชียงใหม่นิวสรี จำกัด (โครงการชลประทานลำปาง)	ทดสอบเหล็ก	๔ เมษายน ๒๕๕๗
๘๖	บริษัท สิริวิบูลย์ จำกัด (โครงการชลประทานลำปาง)	ทดสอบเหล็ก	๔ เมษายน ๒๕๕๗
๘๗	บริษัท สิริวิบูลย์ จำกัด (โครงการชลประทานลำปาง)	ทดสอบเหล็ก	๔ เมษายน ๒๕๕๗
๘๘	หจก. แพร่ธรธรพพร (๑๙๙๗) (โครงการส่งน้ำและบำรุงรักษาแม่วัง)	ทดสอบเหล็ก	๔ เมษายน ๒๕๕๗
๘๙	บริษัท ศิลป์โยธา จำกัด (มหาวิทยาลัยราชภัฏลำปาง)	ทดสอบดิน	๑๘ เมษายน ๒๕๕๗
๙๐	บริษัท ศิลป์โยธา จำกัด (มหาวิทยาลัยราชภัฏลำปาง)	ทดสอบดิน	๑๘ เมษายน ๒๕๕๗
๙๑	บริษัท ศิลป์โยธา จำกัด (มหาวิทยาลัยราชภัฏลำปาง)	ทดสอบคอนกรีต	๑๘ เมษายน ๒๕๕๗
๙๒	บริษัท ศิลป์โยธา จำกัด (มหาวิทยาลัยราชภัฏลำปาง)	ทดสอบดิน	๑๘ เมษายน ๒๕๕๗
๙๓	บริษัท ศิลป์โยธา จำกัด (มหาวิทยาลัยราชภัฏลำปาง)	ทดสอบดิน	๑๘ เมษายน ๒๕๕๗
๙๔	บริษัท ศิลป์โยธา จำกัด (มหาวิทยาลัยราชภัฏลำปาง)	ทดสอบดิน	๑๘ เมษายน ๒๕๕๗
๙๕	บริษัท ศิรกร จำกัด (กฟผ. อ.แม่เมาะ)	ทดสอบเหล็ก	๒๑ เมษายน ๒๕๕๗
๙๖	บริษัท สรรค์สร้าง จำกัด (ม.ราชภัฏลำปาง เขตพื้นที่เชียงราย)	ทดสอบเสาเข็ม	๒๒ เมษายน ๒๕๕๗
๙๗	บริษัท เชียงใหม่นิวสรี จำกัด (โครงการชลประทานลำปาง)	ทดสอบปูน	๒๒ เมษายน ๒๕๕๗
๙๘	บริษัท สิริวิบูลย์ จำกัด (โครงการชลประทานพะเยา)	ทดสอบ ขนาดแรงดึง	๒๒ เมษายน ๒๕๕๗
		ทดสอบ น้ำหนัก และลึงกะสี	
๙๙	หจก.แพร่ธรธรพพร (๑๙๙๗) (โครงการชลประทานแพร่)	ทดสอบ น้ำหนัก และลึงกะสี เคลือบ	๒๒ เมษายน ๒๕๕๗

ลำดับ	หน่วยงาน ที่มารับบริการ	รายการ ที่ให้บริการ	วัน เดือน ปี ที่ให้บริการ
๑๐๐	หจก.ลำปางชัยยาก่อสร้าง (โครงการส่งน้ำและบำรุงรักษาแม่วัง)	ทดสอบปูน	๒๒ เมษายน ๒๕๕๗
๑๐๑	หจก.ลำปางชัยยาก่อสร้าง (โครงการส่งน้ำและบำรุงรักษาแม่วัง)	ทดสอบปูน	๒๒ เมษายน ๒๕๕๗
๑๐๒	หจก.ลำปางชัยยาก่อสร้าง (โครงการส่งน้ำและบำรุงรักษาแม่วัง)	ทดสอบเหล็ก	๒๒ เมษายน ๒๕๕๗
๑๐๓	ไอทีดี-เอสดีพีร่วมค้า (การรถไฟแห่งประเทศไทย)	ทดสอบ หินโรยทาง	๒๕ เมษายน ๒๕๕๗
๑๐๔	บริษัท สิริวิบูลย์ จำกัด (โครงการชลประทานพะเยา)	ทดสอบขนาด และแรงดึง ทดสอบน้ำหนัก และสังกะสี เคลือบ	๒๙ เมษายน ๒๕๕๗
๑๐๕	บริษัท สิริวิบูลย์ จำกัด (โครงการชลประทานพะเยา)	ทดสอบขนาด และแรงดึง ทดสอบน้ำหนัก และสังกะสี เคลือบ	๒๙ เมษายน ๒๕๕๗
๑๐๖	บริษัท สิริวิบูลย์ จำกัด (โครงการชลประทานพะเยา)	ทดสอบขนาด และแรงดึง ทดสอบน้ำหนัก และสังกะสี เคลือบ	๒๙ เมษายน ๒๕๕๗
๑๐๗	บริษัท ศรีอุทอง จำกัด (กฟผ. อ.แม่เมาะ)	ทดสอบเสาเข็ม	๒ พฤษภาคม ๒๕๕๗
๑๐๘	บริษัท ศรีอุทอง จำกัด (กฟผ. อ.แม่เมาะ)	ทดสอบดิน	๒ พฤษภาคม ๒๕๕๗
๑๐๙	บริษัท ศิลป์โยธา จำกัด (มหาวิทยาลัยราชภัฏลำปาง)	ทดสอบคอกกรีต	๗ พฤษภาคม ๒๕๕๗
๑๑๐	บริษัท ศิลป์โยธา จำกัด (มหาวิทยาลัยราชภัฏลำปาง)	ทดสอบคอนกรีต	๗ พฤษภาคม ๒๕๕๗
๑๑๑	บริษัท ศิลป์โยธา จำกัด (มหาวิทยาลัยราชภัฏลำปาง)	ทดสอบคอนกรีต	๘ พฤษภาคม ๒๕๕๗

ลำดับ	หน่วยงาน ที่มารับบริการ	รายการ ที่ให้บริการ	วัน เดือน ปี ที่ให้บริการ
๑๑๒	หจก.แพร่ธรรมพร (๑๙๙๗)	ทดสอบหินย้อย ทดสอบหินใหญ่ ทดสอบ ทรายน้ำจืด	๘ พฤษภาคม ๒๕๕๗
๑๑๓	บริษัท เชียงใหม่นิวสรี จำกัด (โครงการก่อสร้าง สำนักชลประทานที่๔)	ทดสอบปูน	๘ พฤษภาคม ๒๕๕๗
๑๑๔	ร้านลำปางนภาภรณ์ (สำนักงานก่อสร้าง๔)	ทดสอบปูน	๘ พฤษภาคม ๒๕๕๗
๑๑๕	บริษัท สิริวิบูลย์ จำกัด (โครงการชลประทานพะเยา)	ทดสอบแผ่นใย สังเคราะห์	๘ พฤษภาคม ๒๕๕๗
๑๑๖	บริษัท สิริวิบูลย์ จำกัด	ทดสอบ แผ่นยางกันซึม ทดสอบแผ่นใย สังเคราะห์	๘ พฤษภาคม ๒๕๕๗
๑๑๗	บริษัท คาสคอนสตรัคชั่นไทย จำกัด (กฟผ. อ.แม่มาะ)	ทดสอบเสาเข็ม	๑๒ พฤษภาคม ๒๕๕๗
๑๑๘	บริษัท คาสคอนสตรัคชั่นไทย จำกัด (กฟผ. อ.แม่มาะ)	ทดสอบเสาเข็ม	๑๒ พฤษภาคม ๒๕๕๗
๑๑๙	บริษัท คาสคอนสตรัคชั่นไทย จำกัด (กฟผ. อ.แม่มาะ)	ทดสอบเหล็ก	๑๒ พฤษภาคม ๒๕๕๗
๑๒๐	หจก. ลำปางเหลียงฮะเฮง	ทดสอบปูน	๑๕ พฤษภาคม ๒๕๕๗
๑๒๑	หจก. ข.ชิตชนก (โครงการชลประทานลำปาง)	ทดสอบปูน	๑๖ พฤษภาคม ๒๕๕๗
๑๒๒	ร้านลำปางนภาภรณ์ (สำนักงานก่อสร้าง ๔)	ทดสอบปูน	๑๙ พฤษภาคม ๒๕๕๗
๑๒๓	หจก. เชียงใหม่ ตั้ง อู่ แซ่ (โครงการส่งน้ำและบำรุงรักษากิ่วลม-กิ่วคอหมา)	ทดสอบปูน	๑๙ พฤษภาคม ๒๕๕๗
๑๒๔	หจก. เชียงใหม่ ตั้ง อู่ แซ่ (โครงการส่งน้ำและบำรุงรักษากิ่วลม-กิ่วคอหมา)	ทดสอบปูน	๑๙ พฤษภาคม ๒๕๕๗
๑๒๕	บริษัท ศิรกร จำกัด (กฟผ. อ.แม่มาะ)	ทดสอบเหล็ก	๒๘ พฤษภาคม ๒๕๕๗
๑๒๖	บริษัท ศิรกร จำกัด (กฟผ. อ.แม่มาะ)	ทดสอบเสาเข็ม	๒๘ พฤษภาคม ๒๕๕๗
๑๒๗	บริษัท ศิลป์โยธา จำกัด (มหาวิทยาลัยราชภัฏลำปาง)	ทดสอบคอนกรีต	๒๘ พฤษภาคม ๒๕๕๗
๑๒๘	บริษัท ศิลป์โยธา จำกัด (มหาวิทยาลัยราชภัฏลำปาง)	ทดสอบคอนกรีต	๒๘ พฤษภาคม ๒๕๕๗
๑๒๙	บริษัท ศิลป์โยธา จำกัด (มหาวิทยาลัยราชภัฏลำปาง)	ทดสอบคอนกรีต	๒๘ พฤษภาคม ๒๕๕๗

ลำดับ	หน่วยงาน ที่มารับบริการ	รายการ ที่ให้บริการ	วัน เดือน ปี ที่ให้บริการ
๑๓๐	บริษัท สิริวิบูลย์ จำกัด (โครงการชลประทานลำปาง)	ทดสอบเหล็ก	๒๘ พฤษภาคม ๒๕๕๗
๑๓๑	บริษัท สิริวิบูลย์ จำกัด (โครงการส่งน้ำและบำรุงรักษาแม่ลาว)	ทดสอบเหล็ก	๓๐ พฤษภาคม ๒๕๕๗
๑๓๒	บริษัท สิริวิบูลย์ จำกัด (โครงการส่งน้ำและบำรุงรักษากิ่วลม - กิ่วคอหมา)	ทดสอบปูน ทดสอบเหล็ก ทดสอบแผ่นใย สังเคราะห์	๓๐ พฤษภาคม ๒๕๕๗
๑๓๓	บริษัท สิริวิบูลย์ จำกัด (โครงการส่งน้ำและบำรุงรักษากิ่วลม - กิ่วคอหมา)	ทดสอบเหล็ก	๓๐ พฤษภาคม ๒๕๕๗
๑๓๔	บริษัท ศรีอุทอง จำกัด (กฟผ. อ.แม่เมาะ)	ทดสอบเสาเข็ม	๒ มิถุนายน ๒๕๕๗
๑๓๕	หจก. เชียงรายวิวัฒน์ค้าไม้ (โครงการก่อสร้าง สำนักชลประทานที่๒)	ทดสอบ สารเหลว บ่มคอนกรีต	๔ มิถุนายน ๒๕๕๗
๑๓๖	บริษัท เชียงใหม่นิวสรี จำกัด (โครงการชลประทานลำปาง)	ทดสอบ แผ่นยางกันซึม	๖ มิถุนายน ๒๕๕๗
๑๓๗	บริษัท สิริวิบูลย์ จำกัด (โครงการส่งน้ำและบำรุงรักษากิ่วลม-กิ่วคอหมา)	ทดสอบเหล็ก	๖ มิถุนายน ๒๕๕๗
๑๓๘	บริษัท สิริวิบูลย์ จำกัด (โครงการส่งน้ำและบำรุงรักษากิ่วลม-กิ่วคอหมา)	ทดสอบเหล็ก	๖ มิถุนายน ๒๕๕๗
๑๓๙	บริษัท คาสคอนสตรัคชั่นไทย จำกัด (องค์การสวนพฤกษศาสตร์)	ทดสอบเสาเข็ม	๖ มิถุนายน ๒๕๕๗
๑๔๐	บริษัท คาสคอนสตรัคชั่นไทย จำกัด (องค์การสวนพฤกษศาสตร์)	ทดสอบเสาเข็ม	๑๐ มิถุนายน ๒๕๕๗
๑๔๑	หจก. ชโนทัย (โครงการชลประทานแพร่)	ทดสอบหินย้อย ทดสอบทราย หยาบน้ำจืด ทดสอบ ทรายละเอียด ทดสอบปูน ทดสอบเหล็ก	๑๒ มิถุนายน ๒๕๕๗
๑๔๒	บริษัท ศิรกร จำกัด (กฟผ. อ.แม่เมาะ)	ทดสอบเหล็ก	๑๒ มิถุนายน ๒๕๕๗

ลำดับ	หน่วยงาน ที่มารับบริการ	รายการ ที่ให้บริการ	วัน เดือน ปี ที่ให้บริการ
๑๔๓	บริษัท สิริวิบูลย์ จำกัด (สำนักงานก่อสร้าง๒ สำนักพัฒนาแหล่งน้ำขนาดกลาง)	ทดสอบเหล็ก ทดสอบปูน	๑๒ มิถุนายน ๒๕๕๗
๑๔๔	บริษัท ศิลป์โยธา จำกัด (มหาวิทยาลัยราชภัฏลำปาง)	ทดสอบดิน	๑๙ มิถุนายน ๒๕๕๗
๑๔๕	บริษัท สิริวิบูลย์ จำกัด (โครงการชลประทานพะเยา)	ทดสอบ สารเหลว บ่มคอนกรีต	๒๕ มิถุนายน ๒๕๕๗
๑๔๖	หจก. เชียงใหม่ ตั้ง อู่ เซ้ง (โครงการส่งน้ำและบำรุงรักษากว๊ม-กว๊มคอง)	ทดสอบเหล็ก	๒๕ มิถุนายน ๒๕๕๗
๑๔๗	หจก. เกียร์ คอนสตรัคชั่น (มหาวิทยาลัยราชภัฏลำปาง)	ทดสอบดิน	๒๕ มิถุนายน ๒๕๕๗
๑๔๘	หจก. เชียงใหม่ ตั้ง อู่ เซ้ง (โครงการชลประทานพะเยา)	ทดสอบ สารเหลว บ่มคอนกรีต	๒๗ มิถุนายน ๒๕๕๗
๑๔๙	บริษัท ศิลป์โยธา จำกัด (มหาวิทยาลัยราชภัฏลำปาง)	ทดสอบคอนกรีต	๔ กรกฎาคม ๒๕๕๗
๑๕๐	หจก. เอสซีดี ซีวิลเอนด์คอนสตรัคชั่น (ร.ร.สอนคนตาบอดสันติจินตนา)	ทดสอบเหล็ก	๑๖ กรกฎาคม ๒๕๕๗
๑๕๑	บริษัท ศิลป์โยธา จำกัด (มหาวิทยาลัยราชภัฏลำปาง)	ทดสอบคอนกรีต	๓๐ กรกฎาคม ๒๕๕๗
๑๕๒	บริษัท ศิลป์โยธา จำกัด (มหาวิทยาลัยราชภัฏลำปาง)	ทดสอบดิน	๓๐ กรกฎาคม ๒๕๕๗
๑๕๓	หจก.แพร่ธรณพร (๑๙๙๗) (สำนักงานก่อสร้าง สำนักชลประทานที่๔)	ทดสอบหินใหญ่	๕ สิงหาคม ๒๕๕๗
๑๕๔	บริษัท เต็มโก้ มหาชน จำกัด	ทดสอบเหล็ก	๒๒ สิงหาคม ๒๕๕๗
๑๕๕	บริษัท ศิลป์โยธา จำกัด (มหาวิทยาลัยราชภัฏลำปาง)	ทดสอบคอนกรีต	๒๒ สิงหาคม ๒๕๕๗
๑๕๖	บริษัท ผลิตภัณฑ์และวัสดุก่อสร้าง จำกัด	ทดสอบ สารเหลว บ่มคอนกรีต	๒๙ สิงหาคม ๒๕๕๗
๑๕๗	บริษัท อีวิลพีแฉิณย์ จำกัด	ทดสอบ สารเหลว บ่มคอนกรีต	๑ กันยายน ๒๕๕๗
๑๕๘	บริษัท เชียงใหม่นวสิริ จำกัด (สำนักงานก่อสร้าง๔)	ทดสอบเหล็ก	๑๕ กันยายน ๒๕๕๗
๑๕๙	หจก. เอสซีดี ซีวิลเอนด์คอนสตรัคชั่น (โรงเรียนคนตาบอด สันติจินตนา)	ทดสอบดิน	๒๒ กันยายน ๒๕๕๗
๑๖๐	หจก.เกียร์ คอนสตรัคชั่น (มหาวิทยาลัยราชภัฏลำปาง)	ทดสอบเหล็ก	๒๓ กันยายน ๒๕๕๗



ตารางที่ ๖ แสดงงบประมาณของศูนย์วิจัยและพัฒนาพลังงานสู่ชุมชน
ที่ได้รับการจัดสรร ประจำปีงบประมาณ ๒๕๕๗

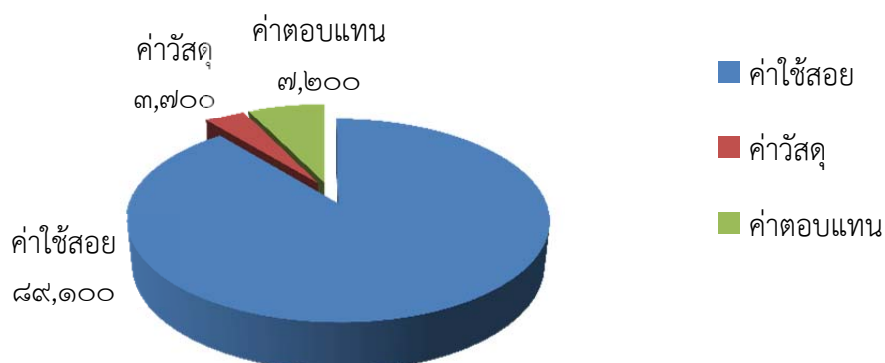
ปีงบประมาณ ๒๕๕๗ ศูนย์วิจัยและพัฒนาพลังงานสู่ชุมชน คณะเทคโนโลยีอุตสาหกรรม มหาวิทยาลัย
ราชภัฏรำไพพรรณี ได้รับการงบประมาณสำหรับการดำเนินงาน รวมทั้งสิ้น ๑๐๐,๐๐๐ บาท จำแนกได้ดังนี้

จำแนกตามประเภทงบประมาณ

ประเภทของงบประมาณ	จำนวนเงิน (บาท)
เงินงบประมาณแผ่นดิน	๑๐๐,๐๐๐
เงินรายได้	-
รวม	๑๐๐,๐๐๐

จำแนกตามหมวดเงิน

หมวดเงิน	งบประมาณและแหล่งงบประมาณ		จำนวนเงิน ที่ได้รับการจัดสรร (บาท)
	เงินงบประมาณแผ่นดิน	เงินงบรายได้	
- ค่าใช้สอย	๘๙,๑๐๐	-	๘๙,๑๐๐
- ค่าวัสดุ	๓,๗๐๐	-	๓,๗๐๐
- ค่าตอบแทน	๗,๒๐๐	-	๗,๒๐๐
งบดำเนินงานทั้งสิ้น	๑๐๐,๐๐๐	-	๑๐๐,๐๐๐



ลักษณะงานบริการทางวิชาการของศูนย์ถ่ายทอดเทคโนโลยีอุตสาหกรรม คณะเทคโนโลยีอุตสาหกรรม มหาวิทยาลัยราชภัฏลำปาง

ภารกิจหลักที่สำคัญอย่างหนึ่งของศูนย์ถ่ายทอดเทคโนโลยีอุตสาหกรรม คณะเทคโนโลยีอุตสาหกรรม คือ การให้บริการทางวิชาการแก่สังคม โดยการถ่ายทอดเทคโนโลยีและองค์ความรู้ที่เป็นประโยชน์ เป็นที่พึ่งและแหล่งอ้างอิงทางวิชาการเพื่อเสริมสร้างความเข้มแข็งและการพัฒนาที่ยั่งยืนของชุมชน สังคม ประเทศชาติ ทั้งนี้ มหาวิทยาลัยราชภัฏลำปาง ได้ดำเนินงานและพัฒนากิจการให้บริการวิชาการแก่สังคม มาอย่างต่อเนื่อง ตามสาขาวิชาที่มหาวิทยาลัยมีการเรียนการสอน โดยมีการให้บริการในรูปแบบ ต่าง ๆ

เพื่อให้ข้อมูลในภาพรวมของคณะเทคโนโลยีอุตสาหกรรมในด้านการให้บริการวิชาการมีความครบถ้วน สถาบันวิจัยและพัฒนาจึงได้รวบรวมลักษณะงานบริการวิชาการขึ้น เพื่อเผยแพร่ประชาสัมพันธ์ข้อมูล ที่ผู้รับบริการสามารถเลือกติดต่อขอรับบริการไปยังหน่วยงานที่ให้บริการวิชาการได้โดยตรงหรือขอรับบริการ ผ่านมหาวิทยาลัยได้เช่นเดียวกัน

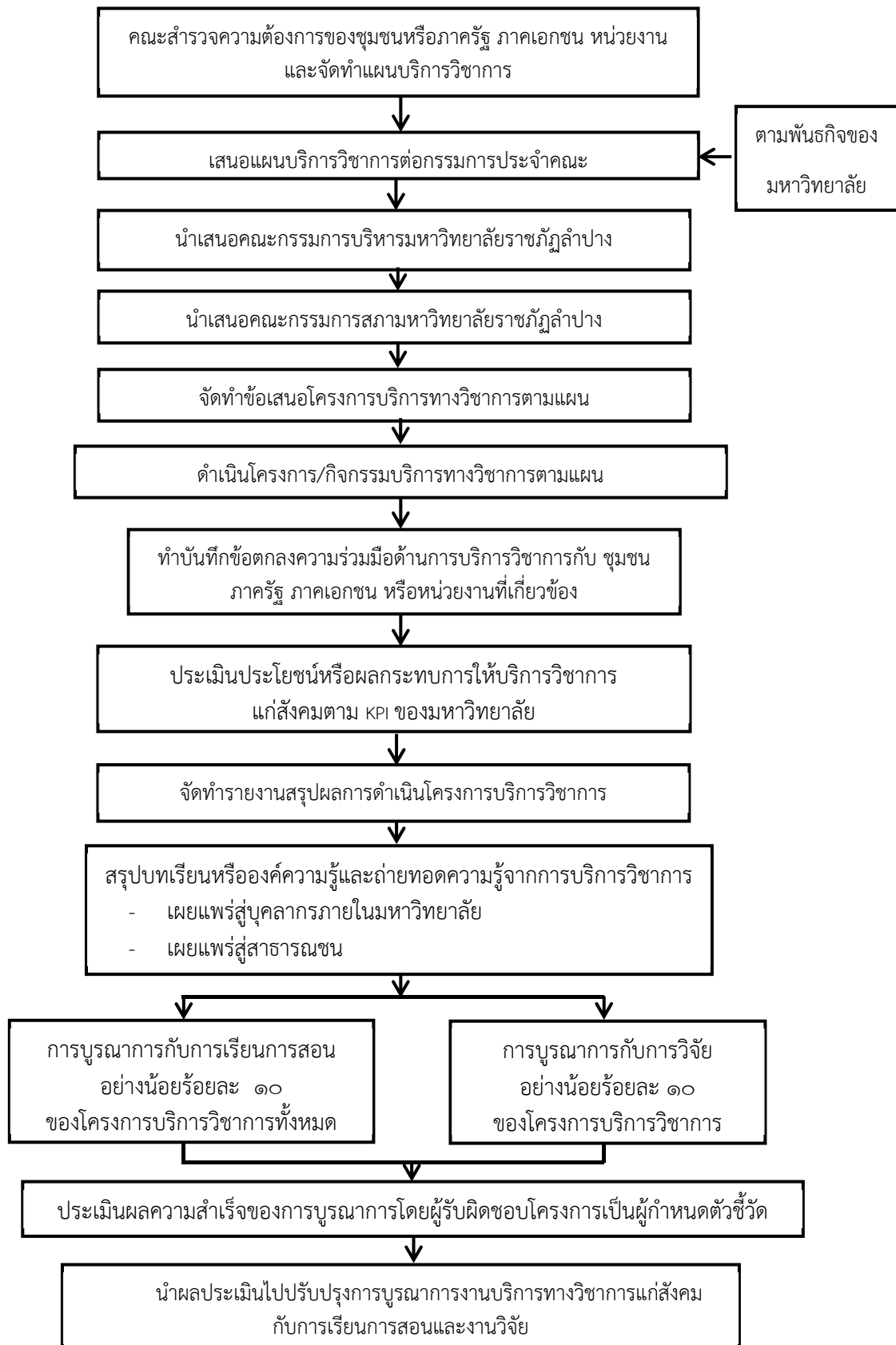
คณะเทคโนโลยีอุตสาหกรรม มีการให้บริการทางวิชาการแก่สังคมออกเป็น ๓ ลักษณะ ดังนี้

๑. การให้บริการแบบให้เปล่า กลุ่มเป้าหมาย อาทิ ชุมชน ผู้ด้อยโอกาสที่มีความต้องการรับบริการ จากมหาวิทยาลัย โดยมหาวิทยาลัยสนับสนุนงบประมาณให้ทั้งหมด โดยผู้รับบริการไม่ต้องเสียค่าใช้จ่าย
๒. การให้บริการโดยไม่มุ่งผลกำไร กลุ่มเป้าหมายคือ กลุ่มที่มีงบประมาณของตนเอง ในการดำเนินการ หรือกลุ่มที่มีงบประมาณจำกัด ซึ่งมหาวิทยาลัยให้บริการในลักษณะร่วมสนับสนุนค่าใช้จ่าย เช่น การให้บริการเกี่ยวกับการตรวจสอบ วิเคราะห์ ตรวจซ่อม การฝึกอบรม ประชุม สัมมนา หรือให้บริการทางวิชาการด้านบุคลากร การเป็นวิทยากร อาจารย์พิเศษ กรรมการ ที่ปรึกษา เป็นต้น
๓. การให้บริการวิชาการเชิงธุรกิจ เป็นการให้บริการเพื่อหารายได้ เพื่อเลี้ยงตนเอง หรือเพื่อพัฒนา หน่วยงาน เช่น รับศึกษา สำรวจ ทำรายงาน ทดสอบ อบรมความรู้ ออกแบบและประเมินผลการแปล เป็นต้น

กระบวนการบริการทางวิชาการ

ศูนย์ถ่ายทอดเทคโนโลยีอุตสาหกรรม คณะเทคโนโลยีอุตสาหกรรม มีระบบและกลไกการบริการ ทางวิชาการ และได้ดำเนินการตามระบบที่วางไว้ โดยเริ่มจากการสำรวจความต้องการของชุมชน เพื่อกำหนด เป้าหมายของการเรียนรู้แล้วนำไปจัดทำแผนบริการทางวิชาการ เพื่อจัดหางบประมาณสนับสนุน โดยใน ส่วนของมหาวิทยาลัยเอง มีการบูรณาการงานบริการทางวิชาการกับกระบวนการจัดการเรียนการสอน และการ ปฏิบัติงานประจำด้านอื่น ๆ ของอาจารย์และบุคลากร เช่น การนำนักศึกษาไปจัดทำโครงการหรือกิจกรรม ที่เป็นประโยชน์ต่อชุมชน นอกจากนั้นแล้ว ยังมีการบูรณาการงานบริการทางวิชาการแก่สังคมกับการวิจัย เช่น มีการนำผลการวิจัยไปสู่การใช้ประโยชน์จริงเพื่อตอบสนองความต้องการของสังคมในหลายภาคส่วน ตลอดจนนำความรู้ ประสบการณ์จากการให้บริการทางวิชาการมาพัฒนา ต่อยอดไปสู่การทำวิจัยเพื่อให้ได้องค์ ความรู้ใหม่ เป็นต้น ต่อจากนั้น มหาวิทยาลัยได้จัดให้มีการประเมินผลสำเร็จของการบริการทางวิชาการ และมีการนำผลการประเมินไปปรับปรุงการบูรณาการงานบริการทางวิชาการแก่สังคมกับการเรียนการสอน และการวิจัย

โครงสร้างกระบวนการบริการทางวิชาการแก่สังคม



จากแผนภูมิ กระบวนการบริการทางวิชาการ สรุปการดำเนินการ ได้ดังนี้

๑. การสำรวจความต้องการของชุมชนหรือศึกษาความต้องการของโครงการเดิม(ถ้ามี)

ในการบริการทางวิชาการนั้น จำเป็นต้องเริ่มจากการสำรวจความต้องการของชุมชนหรือหน่วยงานอุตสาหกรรมรวมทั้งตัวบุคลากรทางการศึกษาที่มีความประสงค์เข้ารับบริการวิชาการและเพื่อกำหนดเป้าหมายการเรียนรู้ และเสริมสร้างความเข้มแข็ง เพื่อนำไปจัดทำเป็นโครงการ โดยกำหนดตัวบ่งชี้ความสำเร็จและเป้าหมายร่วมกับชุมชน

๒. จัดทำแผนบริการทางวิชาการ และเสนอแผนบริการทางวิชาการตามลำดับขั้นตอน

ในขั้นตอนนี้ คณะเทคโนโลยีอุตสาหกรรม นำเสนอแผนบริการทางวิชาการต่อผู้มีอำนาจอนุมัติตามลำดับขั้นตอน คือ เสนอต่อกรรมการประจำคณะ ต่อจากนั้น เสนอต่อคณะกรรมการบริหารมหาวิทยาลัยราชภัฏลำปาง และกรรมการสภามหาวิทยาลัยราชภัฏลำปาง ตามลำดับ

๓. จัดทำข้อเสนอโครงการ

เมื่อแผนบริการทางวิชาการได้รับการอนุมัติแล้ว ผู้รับผิดชอบดำเนินโครงการ โดยจัดทำข้อเสนอโครงการ โดยใช้แบบเสนอโครงการบริการทางวิชาการตามที่คณะกรรมการดำเนินงานได้ทำการจัดทำขึ้น พร้อมทั้งดำเนินการเบิกจ่ายงบประมาณตามแนวปฏิบัติการเบิกจ่ายงบประมาณ ซึ่งคณะเทคโนโลยีอุตสาหกรรมดำเนินการให้บริการทางวิชาการแก่สังคมจะต้องยึดถือ ตามประกาศมหาวิทยาลัยราชภัฏลำปาง เรื่อง แนวปฏิบัติการเบิกจ่ายงบประมาณ หมวดค่าตอบแทน ใช้สอย และวัสดุ และรวมถึงรายการที่กำหนดให้เบิกจ่ายจากหมวดอื่นใดในลักษณะค่าตอบแทน ใช้สอย (รายละเอียดในภาคผนวก)

๔. การดำเนินการบริการทางวิชาการแก่ชุมชน

ในการดำเนินการบริการทางวิชาการแก่ชุมชน สามารถแบ่งออกเป็น ๓ ขั้นตอน ได้แก่ ขั้นเตรียมการขั้นดำเนินการ และขั้นหลังดำเนินโครงการ

๔.๑ ขั้นเตรียมการ มีการดำเนินการ ดังนี้

- ๔.๑.๑ ขออนุมัติโครงการ
- ๔.๑.๒ ทำคำสั่งแต่งตั้งคณะกรรมการและวิทยากร
- ๔.๑.๓ เชิญวิทยากร
- ๔.๑.๔ ขอจัดซื้อจัดจ้าง
- ๔.๑.๕ ขออนุมัติเบิกจ่ายค่าตอบแทน (ตทก. และ ตทข.๐๕)
- ๔.๑.๖ ขออนุญาตไปราชการ / การจัดเตรียมยานพาหนะ
- ๔.๑.๗ ขออนุญาตใช้สถานที่
- ๔.๑.๘ ขออนุญาตพานักศึกษาออกนอกสถานที่
- ๔.๑.๙ ขอยืมเงินทดรองจ่าย

ทั้งนี้ แต่ละโครงการอาจมีการดำเนินการอื่นๆ นอกเหนือจากนี้ ทั้งนี้ตามลักษณะของโครงการ เช่น มีการทำบันทึกข้อตกลงความร่วมมือ (MOU) ด้านการบริการทางวิชาการระหว่างมหาวิทยาลัย กับชุมชน ภาครัฐ ภาคเอกชน หรือหน่วยงานที่เกี่ยวข้อง

๔.๒ ระหว่างดำเนินโครงการ มีการดำเนินการ ดังนี้

๔.๒.๑ ประเมินความรู้เบื้องต้นของผู้รับบริการ เพื่อปรับกิจกรรมให้เหมาะสมกับกลุ่มเป้าหมาย (ถ้ามี) เช่น ใช้แบบทดสอบก่อนเรียน เพื่อวัดความรู้ของกลุ่มเป้าหมาย

๔.๒.๒ ปฏิบัติกิจกรรมตามแผนการดำเนินโครงการที่กำหนดไว้

๔.๒.๓ ถอดบทเรียนระหว่างดำเนินกิจกรรม เพื่อเป็นการสรุปความรู้ความเข้าใจของผู้รับบริการ หลังปฏิบัติกิจกรรมของโครงการ

๔.๓ หลังดำเนินโครงการ มีการดำเนินการ ดังนี้

๔.๓.๑ รวบรวมผลการประเมินทั้ง ๓ ด้าน ได้แก่ จำนวนผู้เข้าร่วม ความรู้ความเข้าใจ ความพึงพอใจ

๔.๓.๒ ทำหนังสือขอบคุณวิทยากร

๔.๓.๓ ส่งหลักฐานการจัดซื้อจัดจ้าง ค่าใช้จ่ายในการดำเนินงานโครงการ (ภายใน ๑ เดือน หลังจากขอยืมเงินทরণจ่าย)

๔.๓.๔ การสรุปและถอดบทเรียน ซึ่งเป็นการสรุปความรู้ที่ได้รับหลังจากเสร็จสิ้นการดำเนินโครงการที่ได้กำหนดไว้ เพื่อให้เกิดเป็นองค์ความรู้ขึ้น

๕. ติดตามผลการนำความรู้ไปใช้ประโยชน์

ในการติดตามผลการนำความรู้ที่ได้ให้บริการทางวิชาการไปใช้ประโยชน์ของกลุ่มเป้าหมาย ควรทำการติดตามหลังสิ้นสุดโครงการภายใน ๑ เดือน แต่ไม่เกิน ๓ เดือน

๖. สรุปผล ประเมินความสำเร็จของการบริการวิชาการ และการจัดทำรายงาน

เมื่อดำเนินโครงการบริการวิชาการแล้วเสร็จ ผู้รับผิดชอบโครงการสรุปผล ประเมินความสำเร็จของการให้บริการตามตัวชี้วัดที่ผู้รับผิดชอบโครงการกำหนดไว้ ซึ่งจะต้องมีการประเมินให้เห็นถึงผล ความสำเร็จของการบูรณาการงานบริการทางวิชาการแก่สังคมกับการเรียนการสอน หรือการวิจัยและจัดทำ สรุปผลโครงการในรูปเล่มรายงานเพื่อเป็นหลักฐาน โดยจัดส่งเล่มรายงานผลให้คณะฯ จำนวน ๓ ชุด

๗. นำผลการประเมินไปปรับปรุง

นำผลการประเมินโครงการไปปรับปรุง เช่น ปรับปรุงหลักสูตร / กิจกรรม / งบประมาณ / คณะฯ ดำเนินงาน เพื่อพัฒนาคุณภาพของการให้บริการ พัฒนาแผน พัฒนาระบบงาน

๘. ความรู้จากการบริการวิชาการไปบูรณาการกับการเรียนการสอนและการวิจัย

ในการนำความรู้ ประสบการณ์จากการบริการทางวิชาการไปบูรณาการกับการเรียนการสอน หรือการวิจัยนั้น สามารถทำในแนวทางต่อไปนี้



๘.๑ พัฒนาเป็นหัวข้อวิจัย / โจทย์วิจัย เพื่อนำความรู้ ประสบการณ์จากการบริการทางวิชาการ มาต่อยอดไปสู่การพัฒนางานองค์ความรู้ใหม่ ผ่านกระบวนการวิจัย

๘.๒ จัดทำหลักสูตรระยะสั้น

๘.๓ จัดทำ มคอ.๓ ซึ่งมีการบูรณาการงานบริการทางวิชาการแก่สังคมกับการเรียนการสอน เช่น กำหนดให้นักศึกษานำความรู้ไปจัดทำเป็นโครงการ หรือกิจกรรมที่เป็นประโยชน์ต่อชุมชน โดยระบุชื่อ โครงการบริการวิชาการ

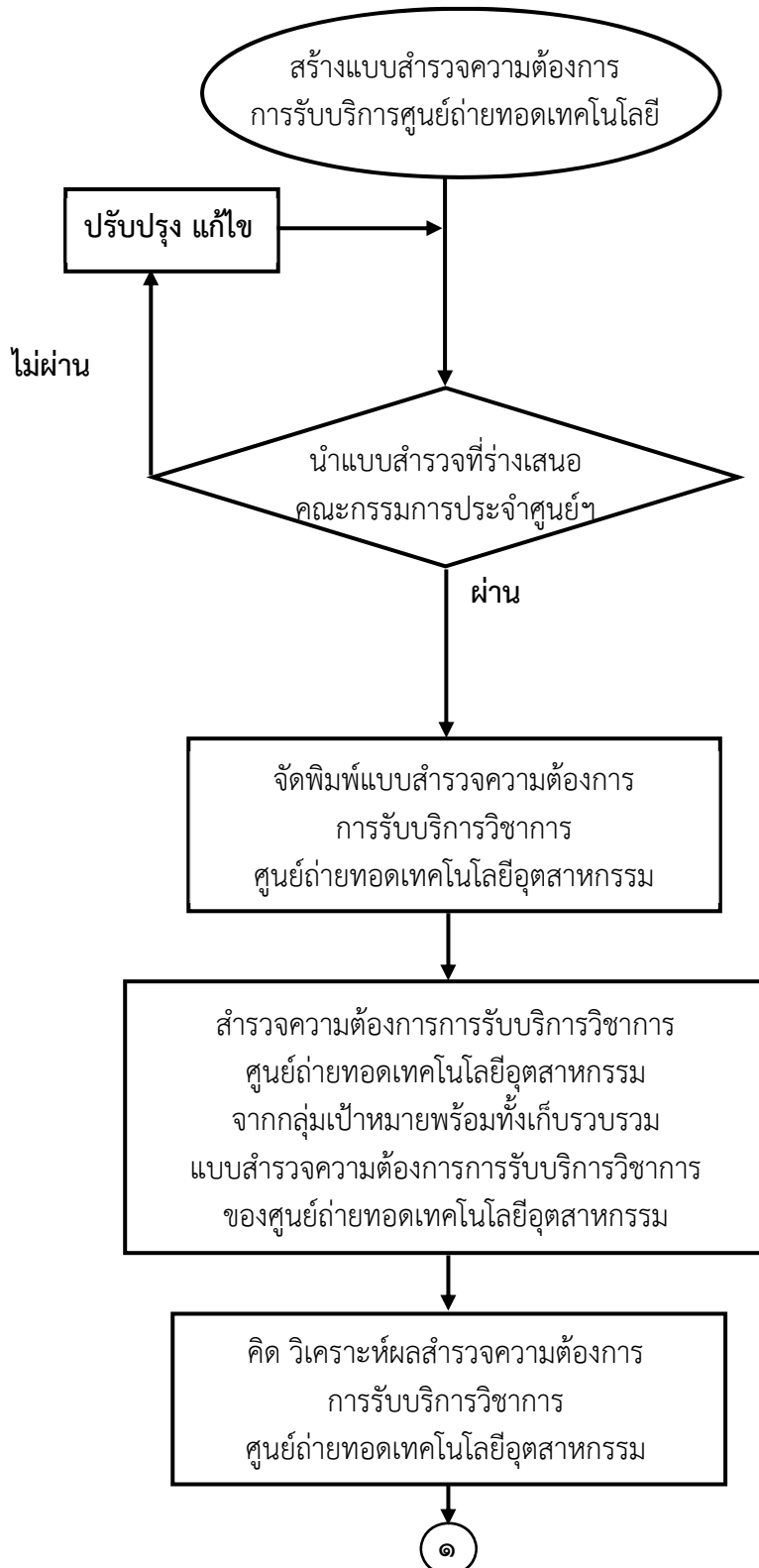
๘.๔ จัดทำ มคอ.๕ โดยการรายงานผลการจัดการเรียนการสอนตาม มคอ.๓

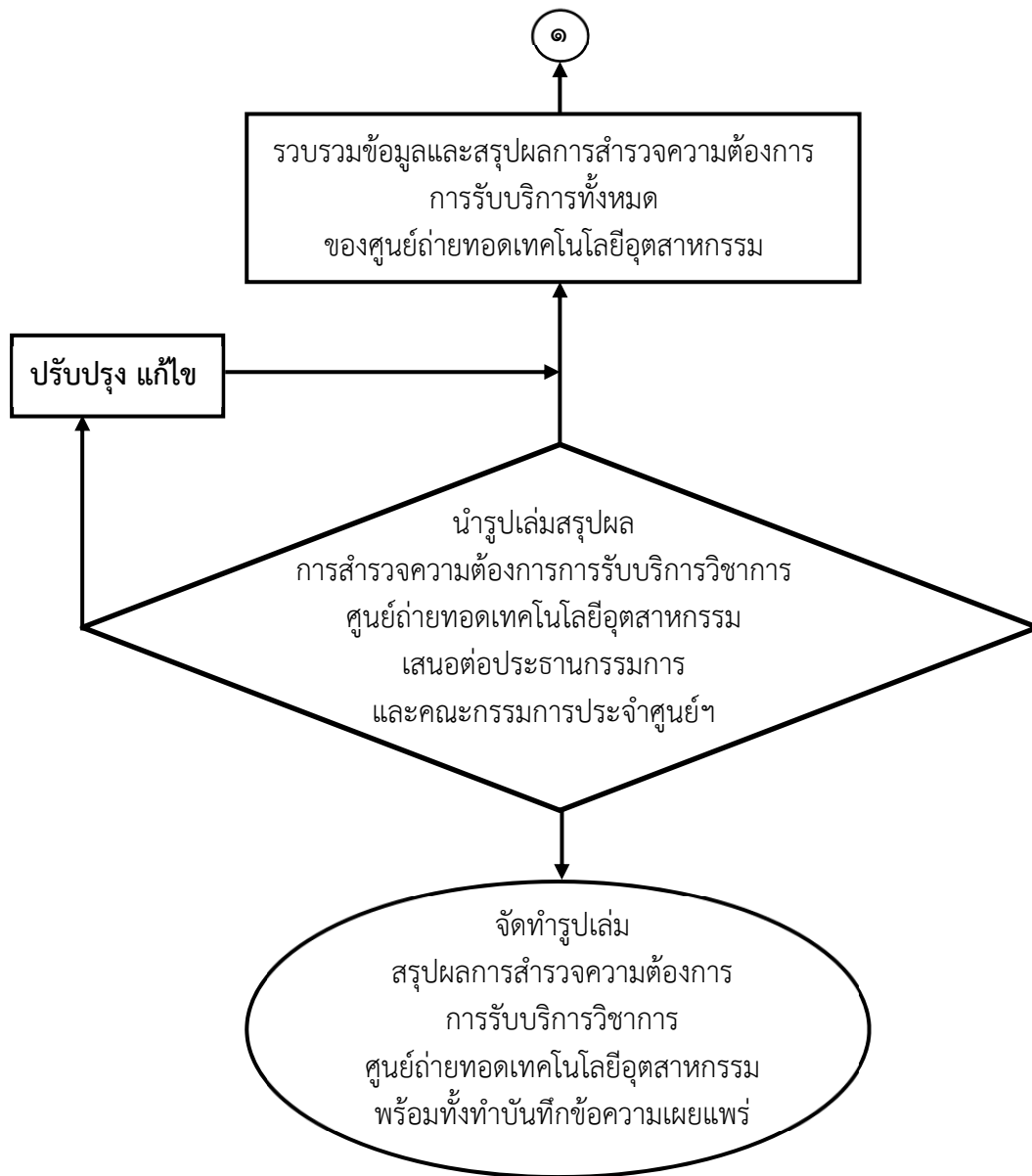
๙. เผยแพร่ให้เกิดประโยชน์ต่อสังคม

คณะมีการพัฒนาความรู้ที่ได้จากการให้บริการทางวิชาการ โดยส่งเสริมให้เกิดกระบวนการถ่ายทอด ความรู้สู่บุคลากรภายในหน่วยงานและสู่สาธารณะ ซึ่งทำโดยการสื่อสารผ่านวิธีต่างๆ อาทิ จัดเสวนา ประชุม เผยแพร่ทาง website ฯลฯ

กล่าวโดยสรุปคณะฯ ได้พัฒนากระบวนการบริการทางวิชาการ โดยวางแผนทางและขั้นตอน และหลักเกณฑ์ต่างๆ ที่สอดคล้องกับพันธกิจของมหาวิทยาลัยที่มีการบริการทางวิชาการ เพื่อเสริมสร้างความเข้มแข็งของชุมชน ท้องถิ่น และเพื่อประโยชน์ของส่วนรวม

โครงสร้างกระบวนการสำรวจความต้องการการรับบริการวิชาการ
ศูนย์ถ่ายทอดเทคโนโลยีอุตสาหกรรม







ตัวอย่าง

แบบสำรวจความต้องการในการฝึกอบรม ของศูนย์ถ่ายทอดเทคโนโลยีอุตสาหกรรม คณะเทคโนโลยีอุตสาหกรรม มหาวิทยาลัยราชภัฏรำไพพรรณี

วัตถุประสงค์

แบบสำรวจชุดนี้มีวัตถุประสงค์เพื่อสำรวจความต้องการในการฝึกอบรมและพัฒนาบุคลากรทางด้านการศึกษาทั้งในส่วนที่สังกัดสำนักงานคณะกรรมการการศึกษาระดับพื้นฐาน สังกัดสำนักงานคณะกรรมการการอาชีวศึกษา และสังกัดสำนักงานคณะกรรมการการอุดมศึกษา ตลอดจน บุคคลโดยทั่วไปที่มีความสนใจ ทั้งนี้ เพื่อคณะกรรมการประจำศูนย์จะได้นำผลจากการสำรวจไปจัดทำแผนฝึกอบรมประจำปีให้มีประสิทธิภาพและสอดคล้องกับความต้องการของท่านและหน่วยงานมากที่สุด

ตอนที่ 1 ข้อมูลพื้นฐานของหน่วยงาน

1. ชื่อ โรงเรียน/วิทยาลัย.....
2. ผู้ตอบแบบสำรวจ ชื่อ..... สกุล.....
ตำแหน่ง..... เบอร์มือถือ.....
เบอร์โทรศัพท์..... โทรสาร.....
อีเมล.....

ตอนที่ 2 ความต้องการในการฝึกอบรม

หลักสูตรที่ต้องการให้ฝึกอบรม (เลือกได้มากกว่า 1 ข้อ)

1. โครงการฝึกอบรมและพัฒนาบุคลากรด้านคอมพิวเตอร์

- ☐ 1. หลักสูตร Implementing Wireless LAN Technology
- ☐ 2. หลักสูตร การติดตั้งและ Configuration MS. Window 2010 Server
- ☐ 3. หลักสูตร IT Disaster Recovery Management: การบริหารการฟื้นฟูระบบ IT จากเหตุวิกฤติ
- ☐ 4. หลักสูตร Intermediate Excel 2010 for Special Function and Database
- ☐ 5. หลักสูตร Technique of Professional Presentation with Microsoft PowerPoint 2010
- ☐ 6. หลักสูตร PC Maintenance and Cloning Data Backup
- ☐ 7. หลักสูตร การใช้โปรแกรม Sketch up เพื่อการบูรณาการเรียนการสอน
- ☐ 8. หลักสูตร โปรตระกูล.....

2. โครงการฝึกอบรมและพัฒนาครู อาจารย์ และบุคลากรทางการศึกษา ที่เกี่ยวข้องกับการเรียนการสอน

- ☐ 1. หลักสูตร Computer Art & Graphic design
- ☐ 2. หลักสูตร E-learning & Courseware Design
- ☐ 3. หลักสูตร Animation for Beginner
- ☐ 4. หลักสูตร Magazine Design with E-book
- ☐ 5. หลักสูตร Architecture with AutoCAD 2010
- ☐ 6. หลักสูตร Professional Web Designer
- ☐ 7. หลักสูตร การตรวจสอบคุณภาพของน้ำเริ่มต้น
- ☐ 8. หลักสูตร การบำรุงรักษาระบบประปาหมู่บ้าน
- ☐ 9. หลักสูตร เทคนิคการควบคุมงานก่อสร้างอาคาร
- ☐ 10. หลักสูตร โปรตระกูล.....



3. โครงการฝึกอบรมและพัฒนาเครื่องมือวัดทางอุตสาหกรรม และพลังงานทดแทน

- ☐ 1. หลักสูตร เครื่องมือวัดและควบคุมทางอุตสาหกรรม
- ☐ 2. หลักสูตร อุปกรณ์ควบคุมอุณหภูมิทางอุตสาหกรรม
- ☐ 3. หลักสูตร อุปกรณ์เซนเซอร์ในระบบอุตสาหกรรม
- ☐ 4. หลักสูตร ระบบควบคุมแบบอัตโนมัติ
- ☐ 5. หลักสูตร ระบบควบคุมแบบ SCADA
- ☐ 6. หลักสูตร Renewable Energy Technology
- ☐ 7. หลักสูตร เทคโนโลยีใหม่ในเครื่องวัดเซรามิกส์
- ☐ 8. หลักสูตร อุปกรณ์การซ่อมแซมเครื่องใช้ไฟฟ้าอิเล็กทรอนิกส์
- ☐ 9. หลักสูตร การทำสื่อการเรียนการสอนเทคโนโลยีอิเล็กทรอนิกส์
- ☐ 10. หลักสูตร การเพิ่มผลผลิตในงานอุตสาหกรรม
- ☐ 11. หลักสูตร การจัดการกลางตามเกณฑ์ปี 2555
- ☐ 12. หลักสูตร โปรตระกูล.....

4. เวลาในการฝึกอบรมตลอดหลักสูตรที่สามารถเข้าอบรมได้

- ☐ 1. 2 – 3 วัน
- ☐ 2. 3 – 4 วัน
- ☐ 3. 4 – 5 วัน
- ☐ 4. มากกว่า 5 วัน

5. ท่านสะดวกที่จะเข้ารับการอบรมในช่วงเวลาใด

- ☐ 1. วันจันทร์ – ศุกร์
- ☐ 2. วันเสาร์ – อาทิตย์

6. ท่านสะดวกที่จะเข้ารับการอบรมในช่วงเดือนใด (หากมีความประสงค์ระบุเดือน โปรดระบุ)

.....

7. ท่านต้องการรับข่าวสารการอบรม ในรูปแบบการติดต่อแบบใด (เลือกได้มากกว่า 1 ข้อ)

- ☐ 1. หนังสือราชการ ถึงหัวหน้าหน่วยงานและตัวท่าน ตามที่อยู่แจ้งไว้
- ☐ 2. SMS ไปยังเบอร์มือถือที่แจ้งไว้
- ☐ 3. แจ้งไปยัง E-mail ตามที่แจ้งไว้
- ☐ 4. อื่น ๆ

8. ข้อเสนอแนะอื่น ๆ เกี่ยวกับโครงการฝึกอบรม

.....
.....
.....

ขอขอบพระคุณในความร่วมมือมา ณ โอกาสนี้
ศูนย์ถ่ายทอดเทคโนโลยีอุตสาหกรรม คณะเทคโนโลยีอุตสาหกรรม
มหาวิทยาลัยราชภัฏลำปาง

สรุปรายงานผลการสำรวจความต้องการการรับบริการวิชาการ

ศูนย์ถ่ายทอดเทคโนโลยีอุตสาหกรรม มหาวิทยาลัยราชภัฏรำปาง ประจำปีการศึกษา ๒๕๕๖

จากการสำรวจความต้องการการรับบริการวิชาการของศูนย์ถ่ายทอดเทคโนโลยีอุตสาหกรรม มหาวิทยาลัยราชภัฏรำปาง ประจำปีการศึกษา ๒๕๕๖ โดยวิธีการใช้แบบสำรวจแจกให้กับผู้รับการอบรม หรือเข้าร่วมโครงการของในแต่ละศูนย์ฯ สามารถสรุปโดยภาพรวมได้ ดังนี้

โดยภาพรวมของผลสำรวจความต้องการการรับบริการวิชาการจากศูนย์ถ่ายทอดเทคโนโลยีอุตสาหกรรม คณะเทคโนโลยีอุตสาหกรรม สามารถสรุปได้ คือ ในแต่ละกลุ่มตัวอย่างทั้ง ๖ กลุ่ม มีความเห็น ไม่สอดคล้องไปในแนวทางเดียวกันทั้งหมดแต่ก็ยังมีความต้องการที่เหมือนกันเป็นบางหลักสูตรและหลักสูตรที่กลุ่มตัวอย่างทั้ง ๖ กลุ่ม มีความต้องการที่เหมือนกัน คือ

หลักสูตรการใช้โปรแกรม Sketch up เพื่อการบูรณาการเรียนการสอน

หลักสูตรเครื่องมือวัดและควบคุมทางอุตสาหกรรม

หลักสูตรอุปกรณ์ควบคุมอุณหภูมิทางอุตสาหกรรม

หลักสูตรระบบควบคุมแบบอัตโนมัติ

หลักสูตรอุปกรณ์เซนเซอร์ในระบบอุตสาหกรรม

ส่วนในเรื่องของระยะเวลาในการจัดอบรมทั้ง ๖ กลุ่มตัวอย่าง มีความเห็นสอดคล้องไปในทางเดียวกัน คือ ต้องการให้ทางศูนย์ถ่ายทอดเทคโนโลยีอุตสาหกรรม ใช้ระยะเวลาจำนวน ๒ ถึง ๓ วัน ในการจัดอบรมของแต่ละโครงการและมีความเห็นให้จัดอยู่ในช่วงวันจันทร์ ถึง วันศุกร์ เป็นส่วนใหญ่และส่วนในเรื่องของช่วงเดือนที่กลุ่มตัวอย่างทั้ง ๖ กลุ่ม มีความประสงค์อยากให้ทางศูนย์ถ่ายทอดเทคโนโลยีอุตสาหกรรมจัดโครงการอบรมต่างๆ คือ ช่วงเดือนมกราคมถึงเดือนมีนาคม และเดือนเมษายนถึงเดือนมิถุนายน เพื่อที่ทางกลุ่มตัวอย่างจะได้สะดวกมาร่วมโครงการอบรมด้วย ในกรณีเกี่ยวกับการรับข่าวสารการจัดโครงการอบรมต่างๆ ของศูนย์ถ่ายทอดเทคโนโลยีอุตสาหกรรม กลุ่มตัวอย่างมีความประสงค์ที่จะรับข่าวสารโดยให้ทางศูนย์ถ่ายทอดเทคโนโลยีอุตสาหกรรม ทำหนังสือราชการ ถึงหัวหน้าหน่วยงานและตัวของกลุ่มตัวอย่าง ตามที่อยู่ที่ได้แจ้งไว้ และอีกหนึ่งความประสงค์ คือ ต้องการให้ทางศูนย์ถ่ายทอดเทคโนโลยีอุตสาหกรรม แจ้งข่าวสารเกี่ยวกับการจัดโครงการอบรมของศูนย์ถ่ายทอดเทคโนโลยีอุตสาหกรรม ไปยัง E-mail ของกลุ่มตัวอย่างตามที่แจ้งไว้

**ตารางที่ ๗ แสดงการขอรับบริการวิชาการจากการสำรวจกลุ่มตัวอย่างและแสดงการให้บริการวิชาการ
ของศูนย์ถ่ายทอดเทคโนโลยีอุตสาหกรรม มหาวิทยาลัยราชภัฏลำปาง ประจำปี ๒๕๕๖**

จากการสำรวจความต้องการการรับบริการวิชาการของศูนย์ถ่ายทอดเทคโนโลยีอุตสาหกรรม มหาวิทยาลัยราชภัฏลำปาง ประจำปี ๒๕๕๖ พบว่า กลุ่มตัวอย่างได้มีความสนใจเกี่ยวกับหัวข้อการอบรม อยู่หลากหลายหัวข้อแต่ที่มีหัวข้อที่กลุ่มตัวอย่างมีความความสนใจมากที่สุดอยู่ ๖ หัวข้อ ตามตาราง ดังนี้

ลำดับ	หัวข้อที่กลุ่มตัวอย่าง มีความประสงค์ขอรับบริการมากที่สุด	ผลการให้บริการวิชาการในรอบปี ๒๕๕๗	
		ดำเนินการเรียบร้อยแล้ว	ยังไม่ได้ดำเนินการ
๑	หลักสูตรการใช้โปรแกรม Sketch up เพื่อการบูรณาการเรียนการสอน	✓	
๒	หลักสูตรอุปกรณ์เซนเซอร์ในระบบอุตสาหกรรม	✓	
๓	หลักสูตร E-learning & Courseware Design		✓
๔	หลักสูตร magazine Design with E-book		✓
๕	หลักสูตรการจัดราคากลางตามเกณฑ์ปี ๒๕๕๕		✓
๖	หลักสูตรอุปกรณ์ควบคุมอุณหภูมิทางอุตสาหกรรม	✓	

**ตารางที่ ๘ แสดงการให้บริการวิชาการของศูนย์ถ่ายทอดเทคโนโลยีอุตสาหกรรม คณะเทคโนโลยีอุตสาหกรรม
มหาวิทยาลัยราชภัฏลำปาง ตลอดระยะเวลาปีงบประมาณ ๒๕๕๗**

นอกจากศูนย์ถ่ายทอดเทคโนโลยีอุตสาหกรรม จะให้บริการวิชาการตามความต้องการจากผล
สำรวจ ทางศูนย์ถ่ายทอดเทคโนโลยีอุตสาหกรรม ยังมีการให้บริการเพิ่มเติมอีกหลายประเภท ไม่ว่าจะเป็นการ
ให้บริการวิชาการในด้านการอบรม การให้บริการทดสอบวัสดุก่อสร้าง การจัดนิเทศการหรือกิจกรรมทางด้าน
วิชาการในด้านการอนุรักษ์พลังงานสิ่งแวดล้อมต่างๆ ซึ่งมีรายละเอียดตามตาราง ดังนี้

ชื่อศูนย์ฯ ที่ดำเนินการให้บริการวิชาการ	หัวข้อ โครงการ/กิจกรรมที่ดำเนินการ	กลุ่มเป้าหมาย ที่เข้าร่วมโครงการ/กิจกรรม
๑. ศูนย์เครื่องมือวัดและระบบ ควบคุมทางอุตสาหกรรม	๑.๑ โครงการอบรม การวัดและ ควบคุมอุณหภูมิในงานอุตสาหกรรม และการใช้งานเซนเซอร์วัดระดับ และวัดการไหล	บุคลากรทางการศึกษา และบุคลากรในหน่วยงาน อุตสาหกรรมในเขตพื้นที่ ภาคเหนือ
	๑.๒ โครงการอบรม การเรียนรู้ การควบคุมเซอร์โวมอเตอร์ด้วย PLC	บุคลากรทางการศึกษา และบุคลากรในหน่วยงาน อุตสาหกรรมในเขตพื้นที่ ภาคเหนือ

ชื่อศูนย์ฯ ที่ดำเนินการให้บริการวิชาการ	หัวข้อ โครงการ/กิจกรรมที่ดำเนินการ	กลุ่มเป้าหมาย ที่เข้าร่วมโครงการ/กิจกรรม
๒. ศูนย์ทดสอบวัสดุก่อสร้าง และบริการวิชาการวิศวกรรมโยธา	๒.๑ โครงการอบรม หลักสูตรการใช้ โปรแกรม Sketch up เพื่อการ บูรณาการเรียนการสอน	บุคลากรทางการศึกษา และบุคลากรในหน่วยงาน อุตสาหกรรมและผู้รับเหมาก่อสร้าง
	๒.๒ บริการทดสอบคอนกรีต ให้กับผู้รับเหมาก่อสร้าง จำนวน ๓๐ ครั้ง	ผู้รับเหมาก่อสร้างจากหน่วยงาน ภายนอก
	๒.๓ บริการทดสอบแผ่นยางกันซึม ให้กับผู้รับเหมาก่อสร้าง จำนวน ๙ ครั้ง	ผู้รับเหมาก่อสร้าง จากหน่วยงานภายนอก
	๒.๔ บริการทดสอบหินโรยทาง ให้กับผู้รับเหมาก่อสร้าง จำนวน ๑๐ ครั้ง	ผู้รับเหมาก่อสร้างจากบริษัท และหน่วยงานภายนอก
	๒.๕ บริการทดสอบเสาเข็มให้กับ บริษัทผู้รับเหมาก่อสร้าง จำนวน ๑๕ ครั้ง	ผู้รับเหมาก่อสร้างจากบริษัท และหน่วยงานภายนอก
	๒.๖ บริการทดสอบปูนให้กับบริษัท ผู้รับเหมาก่อสร้าง จำนวน ๒๘ ครั้ง	ผู้รับเหมาก่อสร้างจากบริษัท และหน่วยงานภายนอก
	๒.๗ บริการทดสอบหินย่อย ให้กับบริษัทผู้รับเหมาก่อสร้าง จำนวน ๔ ครั้ง	ผู้รับเหมาก่อสร้างจากบริษัท และหน่วยงานภายนอก
	๒.๘ บริการทดสอบน้ำยาบ่ม คอนกรีตให้กับบริษัท ผู้รับเหมาก่อสร้าง จำนวน ๖ ครั้ง	ผู้รับเหมาก่อสร้างจากบริษัท และหน่วยงานภายนอก
	๒.๙ บริการทดสอบแผ่นใย สังเคราะห์ให้กับบริษัท ผู้รับเหมาก่อสร้าง จำนวน ๙ ครั้ง	ผู้รับเหมาก่อสร้างจากบริษัท และหน่วยงานภายนอก
	๒.๑๐ บริการทดสอบดิน ให้กับบริษัทผู้รับเหมาก่อสร้าง จำนวน ๑๒ ครั้ง	ผู้รับเหมาก่อสร้างจากบริษัท และหน่วยงานภายนอก

ชื่อศูนย์ฯ ที่ดำเนินการให้บริการวิชาการ	หัวข้อ โครงการ/กิจกรรมที่ดำเนินการ	กลุ่มเป้าหมาย ที่เข้าร่วมโครงการ/กิจกรรม
	๒.๑๑ บริการทดสอบเหล็ก ให้กับบริษัทผู้รับเหมาก่อสร้าง จำนวน ๔๔ ครั้ง	ผู้รับเหมาก่อสร้างจากบริษัท และหน่วยงานภายนอก
	๒.๑๒ บริการทดสอบหินใหญ่ จำนวน ๖ ครั้ง	ผู้รับเหมาก่อสร้างจากบริษัท และหน่วยงานภายนอก
	๒.๑๓ บริการทดสอบทรายน้ำจืด ให้กับบริษัทผู้รับเหมาก่อสร้าง จำนวน ๓ ครั้ง	ผู้รับเหมาก่อสร้างจากบริษัท และหน่วยงานภายนอก
	๒.๑๔ บริการทดสอบ gabion ให้กับบริษัทผู้รับเหมาก่อสร้าง จำนวน ๑ ครั้ง	ผู้รับเหมาก่อสร้างจากบริษัท และหน่วยงานภายนอก
	๒.๑๕ บริการทดสอบ Elastic Fillerl ให้กับบริษัท ผู้รับเหมาก่อสร้าง จำนวน ๑ ครั้ง	ผู้รับเหมาก่อสร้างจากบริษัท และหน่วยงานภายนอก
	๒.๑๖ บริการทดสอบ mattress ให้กับบริษัทผู้รับเหมาก่อสร้าง จำนวน ๑ ครั้ง	ผู้รับเหมาก่อสร้างจากบริษัท และหน่วยงานภายนอก
	๒.๑๗ บริการทดสอบลวดตาข่าย เหล็กดัด ให้กับบริษัท ผู้รับเหมาก่อสร้าง จำนวน ๑ ครั้ง	ผู้รับเหมาก่อสร้างจากบริษัท และหน่วยงานภายนอก
	๒.๑๘ ทดสอบกล่องลวดตาข่าย ให้กับบริษัทผู้รับเหมาก่อสร้าง จำนวน ๓ ครั้ง	ผู้รับเหมาก่อสร้างจากบริษัท และหน่วยงานภายนอก
	๒.๑๙ ทดสอบขนาดแรงดึง ให้กับบริษัทผู้รับเหมาก่อสร้าง จำนวน ๓ ครั้ง	ผู้รับเหมาก่อสร้างจากบริษัท และหน่วยงานภายนอก
	๒.๒๐ ทดสอบขนาดแรงน้ำหนัก ให้กับบริษัทผู้รับเหมาก่อสร้าง จำนวน ๔ ครั้ง	ผู้รับเหมาก่อสร้างจากบริษัท และหน่วยงานภายนอก
	๒.๒๑ ทดสอบสังกะสีเคลือบ ให้กับบริษัทผู้รับเหมาก่อสร้าง จำนวน ๕ ครั้ง	ผู้รับเหมาก่อสร้างจากบริษัท และหน่วยงานภายนอก



ชื่อศูนย์ฯ ที่ดำเนินการให้บริการวิชาการ	หัวข้อ โครงการ/กิจกรรมที่ดำเนินการ	กลุ่มเป้าหมาย ที่เข้าร่วมโครงการ/กิจกรรม
	๒.๒๒ ทดสอบทรายหยาดน้ำจืด ให้กับบริษัทผู้รับเหมาก่อสร้าง จำนวน ๑ ครั้ง	ผู้รับเหมาก่อสร้างจากบริษัท และหน่วยงานภายนอก
	๒.๒๓ ทดสอบทรายละเอียดน้ำจืด ให้กับบริษัทผู้รับเหมาก่อสร้าง จำนวน ๑ ครั้ง	ผู้รับเหมาก่อสร้างจากบริษัท และหน่วยงานภายนอก
๓. ศูนย์วิจัยและพัฒนาพลังงาน สู่ชุมชน	กิจกรรมที่ ๑ การสร้างหลักสูตร ระยะสั้นแก่ชุมชนเป้าหมาย ๓.๑.๑ กิจกรรมสำรวจองค์ความรู้/ นวัตกรรม/เทคโนโลยีพลังงาน – สิ่งแวดล้อม	กลุ่มชุมชนบ้านทุ่งบ่อแป้น ตำบล ปงยางคก อำเภอดำรงวิทยารุ บ้านหลวงใต้ อำเภองาว, บ้านร่องเคาะ อำเภอดำรงวิทยารุ และบ้านปางมะโอ อำเภอแม่ทะ จังหวัดลำปาง
	๓.๑.๒ สำรวจความต้องการและ ความสนใจของกลุ่มเป้าหมาย	กลุ่มชุมชน บ้านทุ่งบ่อแป้น ตำบลปงยางคก อำเภอดำรงวิทยารุ, บ้านหลวงใต้ อำเภองาว บ้านร่อง เคาะ อำเภอดำรงวิทยารุ และบ้าน ปางมะโอ อำเภอแม่ทะ จังหวัดลำปาง
	๓.๑.๓ กิจกรรมสำรวจองค์ความรู้/ นวัตกรรม/เทคโนโลยีพลังงาน – สิ่งแวดล้อมในกลุ่มคณาจารย์และ บุคลากรสายสนับสนุน กลุ่มคณาจารย์และบุคลากรสาย สนับสนุน	กลุ่มคณาจารย์และบุคลากร สายสนับสนุน ภายในคณะ เทคโนโลยีอุตสาหกรรม คณะเทคโนโลยีการเกษตร, และคณะวิทยาศาสตร์ ของมหาวิทยาลัยราชภัฏลำปาง
	กิจกรรมที่ ๒ การจัดอบรมหลักสูตร นำร่องแก่ชุมชนเป้าหมาย ๓.๒.๑ การถ่ายทอดเทคโนโลยีเพื่อ ใช้ในการพัฒนาเพิ่มผลผลิตและ มูลค่าด้านการเกษตร	กลุ่มสมาชิกวิสาหกิจชุมชน กลุ่มหัวใจผักกาดร่องเคาะ
	๓.๒.๒ การอบรมถ่ายทอดเทคโนโลยี ด้านพลังงาน – สิ่งแวดล้อม	กลุ่มสมาชิกวิสาหกิจชุมชน กลุ่มอาชีพเพาะเห็ดบ้านทุ่งบ่อ แป้นและนักศึกษาสาขาวิชา เทคโนโลยีการผลิต

ชื่อศูนย์ฯ ที่ดำเนินการให้บริการวิชาการ	หัวข้อ โครงการ/กิจกรรมที่ดำเนินการ	กลุ่มเป้าหมาย ที่เข้าร่วมโครงการ/กิจกรรม
	๓.๒.๓ การอบรมหลักสูตรระยะสั้น ด้านการพัฒนาโจทย์วิจัยในชุมชน	กลุ่มวิสาหกิจชุมชนกลุ่มอาชีพ เพาะเห็ดบ้านทุ่งบ่อแป้น
	๓.๒.๔ การอบรมหลักสูตรระยะสั้น ด้านการทวนสอบงานวิจัยในชุมชน	กลุ่มวิสาหกิจชุมชนกลุ่มอาชีพ เพาะเห็ดบ้านทุ่งบ่อแป้น อำเภอ ห้างฉัตร จังหวัดลำปาง
	๓.๒.๕ การอบรมหลักสูตรระยะสั้น การสร้างความสำเร็จด้านพลังงาน เบื้องต้นในชุมชนราชภัฏลำปาง	ตัวแทนอาสาพลังงานชุมชน อ.วอแก้ว ต.ห้างฉัตร จ.ลำปาง
	กิจกรรมที่ ๓ การจัดทำระบบพี่ เลี้ยงให้คำปรึกษาเพื่อการพัฒนา ศักยภาพบุคลากรทำวิจัยเชิงพื้นที่ ภายใต้ MOU ร่วมกับ สกว.ท้องถิ่น	
	๓.๓.๑ การประกวดสื่อนวัตกรรม พลังงาน – สิ่งแวดล้อมผลการทำวิจัย เชิงพื้นที่ปี ๒	นักเรียนจากโรงเรียนลำปาง กัลยาณีโรงเรียนเสด็จจวนชายงค์ กุล, และโรงเรียนประชารัฐ ธรรมคุณ
	๓.๓.๒ การอบรมเชิงปฏิบัติการ ระบบผลิตแก๊สเชื้อเพลิงจากชีวมวล เศษวัสดุเหลือใช้จากการเกษตร	อาจารย์โรงเรียนต่างๆ สมาชิก เทศบาลที่สนใจ และนักศึกษา สาขาวิชาเทคโนโลยีพลังงาน
	กิจกรรมที่ ๔ การจัดทำระบบพี่ เลี้ยงให้คำปรึกษา เพื่อการพัฒนา ศักยภาพบุคลากรขยายผลงาน วิชาการภายใต้ MOU ร่วมกับสกว. ท้องถิ่น และ สวทช.ภาคเหนือ ตอนบน	
	๓.๔.๑ การอบรมเชิงปฏิบัติการ จัดทำสื่อเพื่อส่งเสริมนวัตกรรม ด้านพลังงาน – สิ่งแวดล้อม ในชุมชน ปี ๒	กลุ่มวิสาหกิจชุมชนกลุ่มเพาะเห็ด บ้านทุ่งบ่อแป้น ตำบลปงยางคก อำเภอห้างฉัตร จังหวัดลำปาง
	๓.๔.๒ การขยายผลการใช้งาน สื่อ นวัตกรรม ด้าน พลังงาน สิ่งแวดล้อมในชุมชนปี ๑ ที่จัดทำใน รูปแบบสื่อมัลติมีเดียมาบูรณาการ กับการเรียนการสอนในโรงเรียน	ตัวแทนอาจารย์ จาก ๙ โรงเรียน ในเครือข่ายของสาขาวิชา เทคโนโลยีพลังงาน

ชื่อศูนย์ฯ ที่ดำเนินการให้บริการวิชาการ	หัวข้อ โครงการ/กิจกรรมที่ดำเนินการ	กลุ่มเป้าหมาย ที่เข้าร่วมโครงการ/กิจกรรม
	๓.๔.๓ การจัดกิจกรรมนำเสนอผลการใช้งานสื่อนวัตกรรมด้านพลังงาน – สิ่งแวดล้อมในชุมชนปี ๑ บูรณาการกับการเรียนการสอนในโรงเรียน	ตัวแทนอาจารย์ ทั้ง ๙ โรงเรียนในเครือข่ายสาขาวิชาเทคโนโลยีพลังงาน กิจกรรมที่สองเป็นการในความรู้ และร่วมทำกิจกรรมด้านพลังงานและอนุรักษ์พลังงานร่วมกับนักเรียนในแต่ละโรงเรียน
	กิจกรรมที่ ๕ สร้างเวทีแสดงผลการเรียนรู้จากงานบริการวิชาการภายใต้ MOU ร่วมกับ สกว.ท้องถิ่น และสวทช.ภาคเหนือตอนบน	
	๓.๕.๑ ออกฐานนิทรรศการเทคโนโลยีพลังงานเพื่อชุมชนและเศรษฐกิจพอเพียง จัดโดยเทศบาลตำบลเมืองปาน	ผู้มาร่วมงานนิทรรศการเทคโนโลยีพลังงานเพื่อชุมชนและเศรษฐกิจพอเพียง
	๓.๕.๒ ออกฐานนิทรรศการสร้างสรรค์กิจกรรมเสริมความรู้และนำเสนอผลงานวิจัยในการประชุมวิชาการ ๖ วัสดุ วิจัยท้องถิ่น จัดโดยศูนย์ประสานงานวิจัยเพื่อท้องถิ่นจังหวัดลำปาง	ผู้มาร่วมงานนิทรรศการสร้างสรรค์กิจกรรมเสริมความรู้และนำเสนอผลงานวิจัยในการประชุมวิชาการ ๖ วัสดุ วิจัยท้องถิ่น
	๓.๕.๓ การจัดแสดงนิทรรศการ Lampang Happiness Showcase	ผู้มาร่วมงานนิทรรศการ Lampang Happiness Showcase

สรุปภาพรวมของการดำเนินงานในแต่ละศูนย์ฯ

จากการดำเนินงานของศูนย์ถ่ายทอดเทคโนโลยีอุตสาหกรรม ในรอบปีงบประมาณ ๒๕๕๗ ที่ผ่านมา สามารถสรุปผลการดำเนินงาน การจัดโครงการหรือกิจกรรมต่างๆ ในแต่ละศูนย์ฯ ว่ามีผลกระทบในด้านดี กับคณะเทคโนโลยีอุตสาหกรรมและมหาวิทยาลัยราชภัฏลำปาง ได้ดังนี้

๑. ศูนย์เครื่องมือวัดและระบบควบคุมทางอุตสาหกรรม

จากการดำเนินงานในรอบปีงบประมาณ ๒๕๕๗ ศูนย์เครื่องมือวัดและระบบควบคุมทางอุตสาหกรรม ได้ดำเนินการจัดโครงการอบรมให้ความรู้เกี่ยวกับเครื่องมือวัดและระบบควบคุมทางอุตสาหกรรม ให้กับบุคลากรทางการศึกษาทั้งภายในและภายนอก รวมทั้งบุคลากรในหน่วยงาน อุตสาหกรรมหรือโรงงานต่างๆ ภายในเขตพื้นที่จังหวัดลำปางและพื้นที่ใกล้เคียง จากการดำเนินการจัดโครงการ อบรมในแต่ละครั้งส่วนใหญ่จะมีผลกระทบในด้านดีต่อคณะเทคโนโลยีอุตสาหกรรมและมหาวิทยาลัยราชภัฏ ลำปางหลายๆ ด้าน เช่น

๑.๑ เมื่อมีการจัดโครงการอบรมหรือการจัดกิจกรรมต่างๆ ของศูนย์เครื่องมือวัดและระบบ ควบคุมทางอุตสาหกรรมส่วนใหญ่จะมุ่งเน้นไปในเรื่องการให้บริการวิชาการสำหรับการศึกษาและบริการ วิชาการสำหรับหน่วยงานอุตสาหกรรม ซึ่งในการดำเนินงานในลักษณะนี้จะมีผลสอดคล้องเกี่ยวกับพันธกิจ ของศูนย์ถ่ายทอดเทคโนโลยีอุตสาหกรรม ที่ว่า **“ให้บริการทางวิชาการแก่สังคมเพื่อเพิ่มศักยภาพ ของบุคลากรทั้งภาคการศึกษาและภาคอุตสาหกรรม”**

๑.๒ เมื่อมีการจัดโครงการอบรมหรือการจัดกิจกรรมต่างๆ ของศูนย์เครื่องมือวัดและระบบ ควบคุมทางอุตสาหกรรม นอกจากศูนย์ฯ จะได้ดำเนินการตามพันธกิจแล้ว การจัดโครงการอบรมและกิจกรรม ในแต่ละอย่างของศูนย์เครื่องมือวัดและควบคุมทางอุตสาหกรรม ยังมีผลต่องานประกันคุณภาพการศึกษา ของคณะฯ และมหาวิทยาลัยฯ ในส่วนของ กลยุทธ์ที่ ๓ ที่ว่า **“การบริการวิชาการที่เสริมสร้างการพัฒนาที่ยั่งยืน”** ซึ่งในแต่ละครั้งหากศูนย์เครื่องมือวัดและระบบควบคุมทางอุตสาหกรรม มีการจัดโครงการอบรมต่างๆ หรือกิจกรรมต่างๆ แล้วนั้น และเมื่อเสร็จสิ้นโครงการอบรมหรือกิจกรรมต่างๆ ทางศูนย์เครื่องมือวัดและระบบ ควบคุมทางอุตสาหกรรม จะมีการสรุปเล่มโครงการหรือกิจกรรมต่างๆ ของศูนย์เครื่องมือวัดและระบบควบคุม ทางอุตสาหกรรม ในแต่ละโครงการหรือในแต่ละกิจกรรม จากนั้นงานประกันคุณภาพการศึกษาสามารถ ที่จะนำไปใช้เป็นหลักฐานในการตอบงานประกันคุณภาพการศึกษาได้

๑.๓ การจัดโครงการและกิจกรรมของศูนย์เครื่องมือวัดและระบบควบคุมทางอุตสาหกรรม ในแต่ละรูปแบบส่วนใหญ่จะเน้นเกี่ยวกับการให้ความรู้ในด้านเครื่องมือวัดและระบบควบคุมทางอุตสาหกรรม กับบุคลากรของหน่วยงานอุตสาหกรรมและบุคลากรทางการศึกษา เพื่อให้ทางตัวบุคคลที่เข้าร่วมโครงการหรือ กิจกรรมต่างๆ ได้นำความรู้ที่ได้ไปพัฒนาในการปฏิบัติงานของตน ซึ่งในนี้ก็จะสอดคล้องกับวิสัยทัศน์ของ มหาวิทยาลัยฯ ความว่า **“ภายในปี ๒๕๖๐ จะเป็นมหาวิทยาลัยชั้นนำของภาคเหนือที่ผลิตบัณฑิตและ *บริการ วิชาการเพื่อสนับสนุนการพัฒนาเศรษฐกิจสังคมศิลปวัฒนธรรมของท้องถิ่น*”** นอกจากจะสอดคล้องกับ วิสัยทัศน์ของมหาวิทยาลัยฯ แล้วยังสอดคล้องกับงานประกันคุณภาพการศึกษาของคณะฯ ใน **องค์ประกอบที่ ๕ ตัวบ่งชี้ที่ ๕.๒ กระบวนการบริการทางวิชาการให้เกิดประโยชน์ต่อสังคม**

๑.๔ นอกจากการเรียนการสอนในตำราเรียนแล้ว ทางศูนย์เครื่องมือวัดและระบบควบคุม ทางอุตสาหกรรมได้เล็งเห็นความสำคัญเกี่ยวกับการให้ความรู้เพิ่มเติมแก่นักศึกษาของคณะเทคโนโลยี

อุตสาหกรรม โดยได้ทำการจัดอบรมให้ความรู้เพิ่มเติมเกี่ยวกับเครื่องมือวัดและระบบควบคุมทางอุตสาหกรรมให้กับนักศึกษา โดยได้เชิญวิทยากรจากหน่วยงานผู้ผลิตมาเป็นผู้ให้ความรู้โดยตรงแก่นักศึกษาเพื่อที่นักศึกษาจะได้รับความรู้ที่ไม่มีในตำราเรียนและได้รับความรู้ที่ถูกต้องจากบริษัทผู้ผลิต นอกจากการจัดโครงการหรือกิจกรรมให้นักศึกษาในลักษณะเช่นนี้ ก็เพื่อดำเนินการตามวิสัยทัศน์ของคณะฯ และศูนย์ฯ ที่ว่า **“จะผลิตบัณฑิตที่มีคุณภาพ มีคุณธรรมจริยธรรม มีความเป็นเลิศในวิชาการด้านเทคโนโลยีอุตสาหกรรม และวิศวกรรมมีผลงานวิจัยด้านเทคโนโลยี ที่บูรณาการภูมิปัญญาท้องถิ่น เพื่อพัฒนาสังคมและประเทศ”**

๑.๕ ศูนย์เครื่องมือวัดและระบบควบคุมทางอุตสาหกรรม ส่วนใหญ่จะมุ่งเน้นให้การจัดโครงการอบรมให้ความรู้เพิ่มเติมแก่บุคลากรทางการศึกษาทั้งภายในและภายนอกเพื่อที่บุคลากรทางการศึกษาจะได้นำไปพัฒนาในการสอนต่อไป ซึ่งการจัดโครงการในลักษณะแบบนี้เพื่อดำเนินการตามพันธกิจของมหาวิทยาลัย ที่ว่า **“เสริมสร้างความเข้มแข็งของวิชาชีพครู ผลิตและพัฒนาครู และบุคลากรทางการศึกษาให้มีคุณภาพและมาตรฐานที่เหมาะสมกับการเป็นวิชาชีพชั้นสูง”**

๒. ศูนย์ทดสอบวัสดุก่อสร้างและบริการวิชาการวิศวกรรมโยธา

จากการดำเนินงานในรอบปีงบประมาณ ๒๕๕๗ ที่ผ่านมา ศูนย์ทดสอบวัสดุก่อสร้างและบริการวิชาการวิศวกรรมโยธา สาขาวิชาเทคโนโลยีโยธา คณะเทคโนโลยีอุตสาหกรรม มหาวิทยาลัยราชภัฏลำปาง ได้ทำหน้าที่เป็นหน่วยงานที่ให้บริการวิชาการ เป็นศูนย์บริการที่สามารถบูรณาการกับการเรียนการสอนได้ โดยเปิดให้บริการ วิเคราะห์ และทดสอบวัสดุ ตามมาตรฐานต่างๆ ให้กับหน่วยงานทั้งภาครัฐและเอกชน และเปิดโอกาสให้นักศึกษาได้มีส่วนร่วมในการบริการวิชาการด้านการทดสอบวัสดุก่อสร้างทั้งภายในและภายนอกสถานที่ทำให้นักศึกษาได้ทำการฝึกทักษะไปในตัวของนักศึกษาเองและทำให้เกิดกระบวนการเรียนรู้ นอกจากนี้ยังทำให้นักศึกษาได้มีโอกาสในการทำงาน ตรวจสอบงานก่อสร้างในสถานที่จริง และสามารถนำความรู้ที่ได้รับจากการเรียนมาประยุกต์ใช้ได้ จากการดำเนินงานของศูนย์ทดสอบวัสดุก่อสร้างและบริการวิชาการวิศวกรรมโยธา ตามที่ได้กล่าวมาในแต่ละงานล้วนเป็นการดำเนินงานตามพันธกิจของศูนย์ฯ ของคณะฯ รวมทั้งของมหาวิทยาลัยฯ ตามที่ได้ตั้งไว้และบางส่วนก็ส่งผลให้สามารถนำผลงานที่ให้บริการออกไปแล้วนำมาทำเป็นหลักฐานในการตรวจประกันคุณภาพของคณะฯ และมหาวิทยาลัยฯ ได้

๓. ศูนย์วิจัยและพัฒนาพลังงานสู่ชุมชน

จากการดำเนินงานในรอบปีงบประมาณ ๒๕๕๗ ที่ผ่านมา ศูนย์วิจัยและพัฒนาพลังงานสู่ชุมชนได้ดำเนินงานโครงการพัฒนาระบบบริหารจัดการศูนย์วิจัยและพัฒนาพลังงานสู่ชุมชน คณะเทคโนโลยีอุตสาหกรรม มหาวิทยาลัยราชภัฏลำปาง จัดทำขึ้นเพื่อพัฒนาระบบบริหารจัดการองค์ความรู้และประสบการณ์ที่เกิดขึ้นจากกระบวนการทำงานวิจัยแบบมีส่วนร่วมให้อยู่ในรูปแบบของหลักสูตรระยะสั้นด้านพลังงาน – สิ่งแวดล้อม โดยได้ดำเนินการจัดอบรมหลักสูตรระยะสั้นตามความต้องการของกลุ่มเป้าหมายเป็นจำนวน ๔ หลักสูตร ดังนี้ ๑) การถ่ายทอดเทคโนโลยีเพื่อใช้ในการพัฒนาเพิ่มผลผลิตและมูลค่าด้านการเกษตร ๒) ทักษะการพัฒนาตนเองในเชิงวิทยาศาสตร์ ๓) การถ่ายทอดเทคโนโลยีด้านสิ่งแวดล้อม ๔) การถ่ายทอดเทคโนโลยีด้านพลังงาน – สิ่งแวดล้อม และได้จัดอบรมหลักสูตรนาร่องให้แก่ชุมชนที่ต้องการอบรมตามหลักสูตรดังกล่าว จนพัฒนาศักยภาพบุคลากรการทำวิจัยเชิงพื้นที่ของชุมชนเพื่อพัฒนาโจทย์วิจัยโดยนักวิจัยชุมชนในพื้นที่ และนำไปขยายผลงานวิชาการภายใต้ MOU ร่วมกับสกว.ท้องถิ่น และสวทช.ภาคเหนือ ในรูปแบบการนำเสนอผลงานวิชาการสู่สาธารณะชนเพื่อให้รับทราบถึงผลงานการทำงานของศูนย์วิจัยและพัฒนาพลังงานสู่ชุมชน



ประมวลภาพโครงการและกิจกรรมการให้บริการวิชาการของแต่ละศูนย์ฯ
ประจำปีงบประมาณ ๒๕๕๗

โครงการอบรมแก่บุคลากรทางการศึกษาและบุคลากรในหน่วยงานอุตสาหกรรม
เรื่อง การวัดและควบคุมอุณหภูมิในงานอุตสาหกรรม
และการทำงานของเซนเซอร์วัดระดับและวัดการไหล
วันที่ ๒๑ - ๒๒ พฤศจิกายน ๒๕๕๖



บุคลากรทางการศึกษาและบุคลากรในหน่วยงานอุตสาหกรรม
ที่มีความสนใจจะเข้ารับการอบรมเริ่มลงทะเบียนหน้างาน

ศูนย์เครื่องมือวัดและระบบควบคุม
ทางอุตสาหกรรม
ร่วมกับ บริษัท แสงชัยมิเตอร์ จำกัด
จัดโครงการอบรมแก่บุคลากร
ทางการศึกษาและบุคลากรในหน่วยงาน
อุตสาหกรรม
เรื่อง การวัดและควบคุมอุณหภูมิในงาน
อุตสาหกรรมและการทำงานของเซนเซอร์
วัดระดับและวัดการไหล
ณ ห้องประชุม ๑๓๑๕
คณะเทคโนโลยีอุตสาหกรรม
มหาวิทยาลัยราชภัฏรำไพปาก



ผู้ช่วยศาสตราจารย์พงษ์สวัสดิ์ อำนาคิตกร
คณบดีคณะเทคโนโลยีอุตสาหกรรม
เป็นประธานกล่าวเปิดโครงการอบรม



เริ่มการอบรมโดย
วิทยากรจาก บริษัท แสงชัยมิเตอร์ จำกัด



วิทยากร บริษัท แสงชัยมิเตอร์
จำกัด ให้ความรู้เกี่ยวกับ การวัด
และควบคุมอุณหภูมิในงาน
อุตสาหกรรมและการทำงานของ
เซนเซอร์วัดระดับและวัดการไหล
กับผู้เข้าอบรม

วิทยากร สาธิตการทดลองเกี่ยวกับการวัดและควบคุมอุณหภูมิในงานอุตสาหกรรมให้กับผู้เข้าร่วมโครงการอบรม ก่อนที่จะให้ผู้เข้าร่วมอบรมทำการทดลอง



กิจกรรมกลุ่มการทดลองการใช้เครื่องมือวัด



หลังเสร็จสิ้นการอบรม อาจารย์วิเชษฐ ยิ้มละมัย หัวหน้าศูนย์เครื่องมือวัดและระบบควบคุมทางอุตสาหกรรม กล่าวขอบคุณวิทยากร ผู้เข้าร่วมโครงการอบรม และคณะกรรมการดำเนินงานที่ทำให้โครงการอบรมครั้งนี้สำเร็จตามวัตถุประสงค์และเป้าหมายที่ได้ตั้งไว้



วิทยากร ผู้เข้าอบรม และคณะผู้บริหารคณะเทคโนโลยีอุตสาหกรรม ร่วมถ่ายรูปพร้อมกัน หน้าอาคารคณะเทคโนโลยีอุตสาหกรรม มหาวิทยาลัยราชภัฏรำไพพรรณี

โครงการอบรมแก่บุคลากรทางการศึกษา
เรื่อง การเรียนรู้การควบคุมเซอร์โวมอเตอร์ด้วย PLC

ศูนย์เครื่องมือวัดและระบบควบคุมทางอุตสาหกรรม
ร่วมกับ

OMRON ELECTRONICS CO.,LTD

จัดโครงการอบรมสำหรับบุคลากรทางการศึกษา

เรื่อง การเรียนรู้การควบคุมเซอร์โวมอเตอร์ด้วย PLC

ณ ห้องประชุม ๑๓๑๕ คณะเทคโนโลยีอุตสาหกรรม มหาวิทยาลัยราชภัฏลำปาง
ระหว่างวันที่ ๑๔ - ๑๕ สิงหาคม ๒๕๕๗



ผู้เข้าร่วมอบรมลงทะเบียน



ผู้ช่วยศาสตราจารย์พงษ์สวัสดิ์ อำนางจิตติกร
คณบดีคณะเทคโนโลยีอุตสาหกรรม
เป็นประธานโครงการฝึกอบรมหลักสูตร
การเรียนรู้การควบคุมเซอร์โวมอเตอร์ด้วย PLC



ผู้ช่วยศาสตราจารย์พงษ์สวัสดิ์ อำนางจิตติกร
คณบดีคณะเทคโนโลยีอุตสาหกรรม
มอบใบเกียรติบัตรแสดงความขอบคุณให้กับ
บริษัท OMRON ELECTRONICS CO.,LTD
ที่ได้ให้ความร่วมมือในการจัดโครงการฝึกอบรมในครั้งนี้



วิทยากร
บริษัท OMRON ELECTRONICS CO.,LTD
เริ่มบรรยายให้ความรู้สำหรับผู้เข้ารับการอบรม



วิทยาการ สาธิตการทดลองเกี่ยวกับการใช้งานโปรแกรม
PLC สำหรับการควบคุมมอเตอร์
ในการทำงานตามลักษณะของงานต่างๆ



ผู้เข้าร่วมโครงการฝึกอบรมทำการทดลอง
ตามเอกสารใบงานต่างๆ
ที่วิทยากรได้จัดเตรียมมา



ผู้เข้าร่วมโครงการฝึกอบรมร่วมถ่ายภาพ
กับท่านคณบดี รองคณบดี หัวหน้าศูนย์เครื่องมือวัดและระบบควบคุมทางอุตสาหกรรม
พร้อมทั้งทีมวิทยากรจาก จาก บริษัท OMRON ELECTRONICS CO.,LTD
บริเวณหน้าคณะเทคโนโลยีอุตสาหกรรม มหาวิทยาลัยราชภัฏรำปาง

โครงการอบรมหลักสูตรการใช้โปรแกรม Sketch up เพื่อการบูรณาการเรียนการสอน
สำหรับบุคลากรทางการศึกษา บุคลากรในหน่วยงานอุตสาหกรรม
และผู้รับเหมาก่อสร้างของบริษัทในเขตพื้นที่ภาคเหนือ

ศูนย์ทดสอบวัสดุก่อสร้างและบริการวิชาการวิศวกรรมโยธา
จัดโครงการอบรมหลักสูตรการใช้โปรแกรม Sketch up
เพื่อการบูรณาการเรียนการสอน สำหรับบุคลากรทางการศึกษา
บุคลากรในหน่วยงานอุตสาหกรรมและผู้รับเหมาก่อสร้าง
ของบริษัทในเขตพื้นที่ภาคเหนือ



ศูนย์ทดสอบวัสดุก่อสร้างและบริการวิชาการวิศวกรรมโยธา
คณะเทคโนโลยีอุตสาหกรรม มหาวิทยาลัยราชภัฏลำปาง
จัดโครงการอบรม
การประยุกต์ใช้โปรแกรม Sketch up ในการเรียนการสอนและงานก่อสร้าง
วันที่ ๒๑ - ๒๒ พฤษภาคม ๒๕๕๗
ณ ห้อง IT ศูนย์คอมพิวเตอร์ มหาวิทยาลัยราชภัฏลำปาง
โดยวิทยากรผู้เชี่ยวชาญด้านการใช้โปรแกรม Sketch up คุณวรวิญญู สงกรานต์

การทดสอบความสมบูรณ์ของเสาเข็ม
ศูนย์ถ่ายทอดเทคโนโลยีอุตสาหกรรม คณะเทคโนโลยีอุตสาหกรรม มหาวิทยาลัยราชภัฏรำปาง



ศูนย์ทดสอบวัสดุก่อสร้างและบริการ
วิชาการวิศวกรรมโยธา จัดโครงการ
การทดสอบความสมบูรณ์ของเสาเข็ม
ณ อำเภอแม่เมาะ จังหวัดลำปาง
ประจำปีงบประมาณ ๒๕๕๗

การทดสอบความสมบูรณ์ของเสาเข็มเจาะ



การติดตั้งอุปกรณ์การทดสอบความสมบูรณ์ของเสาเข็มเจาะ



การทดสอบความสมบูรณ์ของเสาเข็มเจาะ

การทดสอบคอนกรีต

ศูนย์ถ่ายทอดเทคโนโลยีอุตสาหกรรม คณะเทคโนโลยีอุตสาหกรรม มหาวิทยาลัยราชภัฏรำปาง



ตะแกรงร่อนตัวอย่างหินทดสอบ

ศูนย์ทดสอบวัสดุก่อสร้างและ
บริการวิชาการวิศวกรรมโยธา
จัดโครงการ การทดสอบหิน ณ
อาคารปฏิบัติการเทคโนโลยีโยธา
ประจำปีงบประมาณ ๒๕๕๗



การชั่งเพื่อหาน้ำหนักของหินทดสอบ



การอบตัวอย่างหินทดสอบ

การทดสอบดิน

ศูนย์ถ่ายทอดเทคโนโลยีอุตสาหกรรม คณะเทคโนโลยีอุตสาหกรรม มหาวิทยาลัยราชภัฏรำปาง



การทดสอบการแน่นของดินในสนาม
ด้วยวิธีการร่ายทราย

ศูนย์ทดสอบวัสดุก่อสร้างและ
บริการวิชาการวิศวกรรมโยธา
จัดโครงการ การทดสอบดิน
บ้านเอื้อม จังหวัดลำปาง
ประจำปีงบประมาณ ๒๕๕๗



อุปกรณ์ในการทดสอบความแน่น
ของดินในสนาม



การเก็บตัวอย่างดิน ในการทดสอบ
ความแน่นของดินในสนาม

กิจกรรม การสร้างหลักสูตรระยะสั้นแก่ชุมชนเป้าหมาย

ศูนย์วิจัยและพัฒนาพลังงานสู่ชุมชน

จัดกิจกรรม

สำรวจองค์ความรู้/นวัตกรรม/เทคโนโลยี
พลังงาน - สิ่งแวดล้อม ประจำปีงบประมาณ ๒๕๕๗
ณ ชุมชนบ้านทุ่งบ่อแป้น ตำบลปงยางคก
อำเภอห้างฉัตร, บ้านหลวงใต้ อำเภองาว,
บ้านร่องเคาะ อำเภอวังเหนือ, และบ้านปางมะโอ
อำเภอแม่ทะ จังหวัดลำปาง





ศูนย์วิจัยและพัฒนาพลังงานสู่ชุมชน

จัดกิจกรรม

สำรวจความต้องการและความสนใจ
ของกลุ่มเป้าหมาย



ศูนย์วิจัยและพัฒนาพลังงานสู่ชุมชน

จัดกิจกรรม

กิจกรรมสำรวจองค์ความรู้/นวัตกรรม/
เทคโนโลยีพลังงาน – สิ่งแวดล้อมในกลุ่ม
คณาจารย์และบุคลากรสายสนับสนุน



กิจกรรม การจัดอบรมหลักสูตรนาร่องแก่ชุมชนเป้าหมาย

ศูนย์วิจัยและพัฒนาพลังงานสู่ชุมชน

จัดกิจกรรม

การถ่ายทอดเทคโนโลยีเพื่อใช้ในการพัฒนา
เพิ่มผลผลิตและมูลค่าด้านการเกษตร



การแปรรูปผลิตภัณฑ์ด้วยเครื่องอบแห้งพลังงานแสงอาทิตย์ ในวันที่ ๑๙ มกราคม ๒๕๕๗ ณ ที่ทำการกลุ่มหัวใจผักกาดร่องเคาะ อำเภอวังเหนือ จังหวัดลำปาง

อบรมให้กับกลุ่มสมาชิกวิสาหกิจชุมชนกลุ่มหัวใจผักกาดร่องเคาะ โดยมีวิทยากรจากสมาชิกกลุ่มวิสาหกิจชุมชนกลุ่มอาชีพเพาะเห็ดบ้านทุ่งบ่อแป้นและอาจารย์สาขาวิชาเทคโนโลยีพลังงานเป็นวิทยากรในครั้งนี้ ได้ถ่ายทอดเรื่องการแปรรูปเห็ดด้วยเครื่องอบแห้งพลังงานแสงอาทิตย์และแปรรูปเห็ดสวรรค์



ศูนย์วิจัยและพัฒนาพลังงานสู่ชุมชน

จัดกิจกรรม

การอบรมถ่ายทอดเทคโนโลยีด้านพลังงาน
และสิ่งแวดล้อมฯ



ระบบแก๊สซีฟเออร์จากชีวมวล ในระหว่างวันที่ ๒๓ - ๒๔ มกราคม ๒๕๕๗
ณ ห้องประชุม ๑๓๑๕ คณะเทคโนโลยีอุตสาหกรรม มหาวิทยาลัยราชภัฏรำปาง
อบรมให้กับกลุ่มสมาชิกวิสาหกิจชุมชนกลุ่มอาชีพเพาะเห็ดบ้านทุ่งบ่อแป้น
และนักศึกษาสาขาวิชาเทคโนโลยีการผลิต
โดยมีวิทยากรจากสวทช.และมหาวิทยาลัยราชภัฏพระนคร ผศ.ดร.วรรณุช แจ้งสว่างเป็นผู้บรรยายในครั้งนี้

ศูนย์วิจัยและพัฒนาพลังงานสู่ชุมชน

จัดกิจกรรม

การอบรมหลักสูตรระยะสั้นด้านการพัฒนา
โจทย์วิจัยในชุมชน



วันที่ ๒๕ พฤษภาคม ๒๕๕๗ ณ ที่ทำการกลุ่มวิสาหกิจชุมชนกลุ่มอาชีพเพาะเห็ด
บ้านทุ่งบ่อแป้น อำเภอลำลูกเกด จังหวัดลำปาง
อบรมให้กับกลุ่มวิสาหกิจชุมชนกลุ่มอาชีพเพาะเห็ดบ้านทุ่งบ่อแป้น
โดยมีวิทยากรจากศูนย์ประสานงานวิจัยท้องถิ่น (สกว.ท้องถิ่น)
และอาจารย์สาขาวิชาเทคโนโลยีพลังงานเป็นคนดำเนินงานในครั้งนี้

ศูนย์วิจัยและพัฒนาพลังงานสู่ชุมชน จัดกิจกรรม

การอบรมหลักสูตรระยะสั้นด้านการทวนสอบ
งานวิจัยในชุมชน

วันที่ ๓๐ กรกฎาคม ๒๕๕๗
ณ ที่ทำการกลุ่มวิสาหกิจชุมชน
กลุ่มอาชีพเพาะเห็ดบ้านทุ่งบ่อแป้น
อำเภอห้างฉัตร จังหวัดลำปาง



ศูนย์วิจัยและพัฒนาพลังงานชุมชน

จัดกิจกรรม

การอบรมหลักสูตรระยะสั้นการสร้างความรู้
เข้าใจด้านพลังงานเบื้องต้น ในชุมชนราชภัฏ
ลำปาง



วันที่ ๖ - ๗ สิงหาคม ๒๕๕๗

ศึกษาดูงาน ณ โรงผลิตไฟฟ้าพลังงานแสงอาทิตย์ , งานด้านพลังงานชีวมวล
โดยตัวแทนอาสาพลังงานชุมชน ตำบลห้างฉัตร อำเภอลำปาง จังหวัดลำปาง

กิจกรรม การจัดทำระบบพี่เลี้ยงให้คำปรึกษาเพื่อการพัฒนาศักยภาพบุคลากร ทำวิจัยเชิงพื้นที่ภายใต้ MOU ร่วมกับ สกว.ท้องถิ่น

ศูนย์วิจัยและพัฒนาพลังงานสู่ชุมชน จัดกิจกรรม

การประกวดสื่อนวัตกรรมพลังงาน
และสิ่งแวดล้อมผลการทำวิจัยเชิงพื้นที่ปี ๒



วันที่ ๑๔ สิงหาคม ๒๕๕๗

ณ ห้องประชุม ๑๓๑๔ คณะเทคโนโลยีอุตสาหกรรม มหาวิทยาลัยราชภัฏรำปาง
มีนักเรียนจาก รร.ลำปางกัลยาณี รร.เสด็จนขางค์กุล และ รร.ประชารัฐธรรมคุณ
เข้าร่วมประกวดการจัดทำสื่อนวัตกรรมพลังงานและสิ่งแวดล้อมผลการทำวิจัยเชิงพื้นที่ปี ๒
โดยอาจารย์ดร.ธานินทร์ คูพูลทรัพย์ อาจารย์ประจำสาขาวิชาเทคโนโลยีพลังงาน
ตัวแทนพลังงานจังหวัดลำปาง คุณณรินทร์ รุ่งเช้า
ตัวแทนจากศูนย์ประสานงานวิจัยท้องถิ่นจังหวัดลำปาง (สกว.ท้องถิ่น) คุณภัทรา มาน้อย

ศูนย์วิจัยและพัฒนาพลังงานสู่ชุมชน จัดกิจกรรม

การอบรมเชิงปฏิบัติการ “ระบบผลิตแก๊ส
เชื้อเพลิงจากชีวมวลจากเศษวัสดุเหลือใช้จาก
การเกษตร”



วันที่ ๑๕ สิงหาคม ๒๕๕๗

ณ ห้องประชุม ๑๓๑๔ คณะเทคโนโลยีอุตสาหกรรม มหาวิทยาลัยราชภัฏรำไพพรรณี
จัดโครงการอบรมให้กับอาจารย์จากโรงเรียนต่างๆ สมาชิกเทศบาลที่สนใจและนักศึกษาสาขาวิชาเทคโนโลยีพลังงาน
โดยมีวิทยากรจาก สวทช. และมหาวิทยาลัยราชภัฏพระนคร ผศ.ดร.วรนุช แจ้งสว่าง เป็นผู้บรรยายในครั้งนี้

กิจกรรม

การจัดทำระบบพี่เลี้ยงให้คำปรึกษาเพื่อการพัฒนาศักยภาพบุคลากร
ขยายผลงานวิชาการภายใต้ MOU ร่วมกับ สกว.ท้องถิ่น และ สวทช.ภาคเหนือตอนบน

ศูนย์วิจัยและพัฒนาพลังงานสุ่มชน

จัดกิจกรรม

การอบรมเชิงปฏิบัติการจัดทำสื่อเพื่อส่งเสริม
นวัตกรรมด้านพลังงาน – สิ่งแวดล้อมในชุมชน ปี ๒



วันที่ ๘ – ๙ มีนาคม ๒๕๕๗

ณ ห้องประชุมโอพารมย์ อาคารโอพารโรจน์ศิริณ มหาวิทยาลัยราชภัฏลำปาง
และที่ทำการกลุ่มวิสาหกิจชุมชนกลุ่มเพาะเห็ดบ้านทุ่งบ่อแป้น ตำบลปลงยางคก อำเภอกำแพงแสน จังหวัดลำปาง

ศูนย์วิจัยและพัฒนาพลังงานสู่ชุมชน

จัดกิจกรรม

การขยายผลการใช้งานสื่อนวัตกรรมด้านพลังงาน สิ่งแวดล้อมในชุมชนปี ๑ ที่จัดทำในรูปแบบสื่อ
มัลติมีเดียมาบูรณาการกับการเรียนการสอนในโรงเรียน



วันที่ ๖ มิถุนายน ๒๕๕๗

ณ ห้องประชุม ๑๓๑๕ คณะเทคโนโลยีอุตสาหกรรม มหาวิทยาลัยราชภัฏลำปาง
การชี้แจงวัตถุประสงค์ ที่มาของโครงการ และอธิบายถึงการทำกิจกรรมดังกล่าว
โดยมีตัวแทนอาจารย์ จาก ๙ โรงเรียนในเครือข่ายของสาขาวิชาเทคโนโลยีพลังงาน

ศูนย์วิจัยและพัฒนาพลังงานสู่ชุมชน

จัดกิจกรรม

การจัดกิจกรรมนำเสนอผลการใช้งานสื่อนวัตกรรมด้านพลังงาน – สิ่งแวดล้อมในชุมชนปี ๑
เพื่อบูรณาการกับการเรียนการสอนในโรงเรียน



วันที่ ๑๐ กรกฎาคม ๒๕๕๗

ณ ห้องประชุมโอฬารรัตน์ – โอฬารมย์ อาคารโอฬารโรจน์ศิริคุณ มหาวิทยาลัยราชภัฏลำปาง
แบ่งเป็น ๒ กิจกรรมย่อย กิจกรรมแรกเป็นการนำเสนอผลการใช้งานสื่อนวัตกรรม
ด้านพลังงาน-สิ่งแวดล้อมในชุมชนปี ๑ บูรณาการกับการเรียนการสอนในโรงเรียน
โดยตัวแทนอาจารย์ ทั้ง ๙ โรงเรียนในเครือข่ายสาขาวิชาเทคโนโลยีพลังงาน
กิจกรรมที่สองเป็นการในความรู้และร่วมทำกิจกรรมด้านพลังงานและอนุรักษ์พลังงาน
ร่วมกับนักเรียนในแต่ละโรงเรียน

กิจกรรม

สร้างเวทีแสดงผลการเรียนรู้จากงานบริการวิชาการภายใต้ MOU
ร่วมกับ สกว.ท้องถิ่น และ สวทช.ภาคเหนือตอนบน

ศูนย์วิจัยและพัฒนาพลังงานสู่ชุมชน

จัดกิจกรรม

ออกร้านนิทรรศการเทคโนโลยีพลังงาน
เพื่อชุมชนและเศรษฐกิจพอเพียง จัดโดยเทศบาล
ตำบลเมืองปาน



วันที่ ๔ - ๕ กุมภาพันธ์ ๒๕๕๗

ณ โรงเรียนเมืองปานวิทยา อำเภอเมืองปาน จังหวัดลำปาง
ร่วมจัดแสดงกิจกรรมออกบูธกิจกรรมบริการวิชาการกับกระทรวงพลังงานจังหวัด
โดยมีผู้ว่าราชการจังหวัดลำปางเป็นประธานในพิธีเปิดงาน
และร่วมเยี่ยมชมบูธ

ศูนย์วิจัยและพัฒนาพลังงานสู่ชุมชน

จัดกิจกรรม

ออกร้านนิทรรศการสร้างสรรค์กิจกรรมเสริมความรู้และนำเสนอผลงานวิจัย
ในการประชุมวิชาการ ๖ วิชา วิจัยท้องถิ่น



วันที่ ๑๙ กุมภาพันธ์ ๒๕๕๗

ศูนย์วิจัยและพัฒนาพลังงานสู่ชุมชน

ออกร้านนิทรรศการสร้างสรรค์กิจกรรมเสริมความรู้และนำเสนอผลงานวิจัย

ในการประชุมวิชาการ ๖ วิชา วิจัยท้องถิ่น

ณ อาคารบริหารธุรกิจ มหาวิทยาลัยเนชั่น จังหวัดลำปาง

ศูนย์วิจัยและพัฒนาพลังงานสู่ชุมชน

จัดกิจกรรม

การจัดแสดงนิทรรศการ Lampang Happiness Showcase



วันที่ ๙ - ๑๐ มิถุนายน ๒๕๕๗

ร่วมออกบูธกับกระทรวงพลังงานจังหวัด

โดยมีการนำเสนอผลงานระบบแก๊สไฟฟ้าเออร์จากเศษวัสดุเหลือใช้จากการเกษตรได้แสดงโชว์

ณ อาคารบริหารธุรกิจ มหาวิทยาลัยเนชั่น จังหวัดลำปาง

โดยมีผู้ว่าราชการจังหวัดเป็นประธานในพิธีเปิดงาน และร่วมเยี่ยมชมบูธดังกล่าว



ภาคผนวก



คำสั่งแต่งตั้งคณะกรรมการดำเนินงานศูนย์ถ่ายทอดเทคโนโลยีอุตสาหกรรม
คณะเทคโนโลยีอุตสาหกรรม มหาวิทยาลัยราชภัฏรำไพพรรณี ประจำปีงบประมาณ ๒๕๕๗



คำสั่งมหาวิทยาลัยราชภัฏลำปาง

ที่ ๒๕๙๐ / ๒๕๕๗

เรื่อง แต่งตั้งคณะกรรมการดำเนินงานศูนย์ถ่ายทอดเทคโนโลยีอุตสาหกรรม
คณะเทคโนโลยีอุตสาหกรรม มหาวิทยาลัยราชภัฏลำปาง

ด้วยคณะเทคโนโลยีอุตสาหกรรม มหาวิทยาลัยราชภัฏลำปาง จัดตั้งศูนย์ถ่ายทอดเทคโนโลยีอุตสาหกรรม อันประกอบด้วย ศูนย์เครื่องมือวัดและระบบควบคุมทางอุตสาหกรรม ศูนย์ทดสอบวัสดุก่อสร้างและบริการวิชาการ ศูนย์วิจัยและพัฒนาพลังงานสู่ชุมชน เพื่อให้การดำเนินงานดังกล่าวเป็นไปด้วยความเรียบร้อย และมีประสิทธิภาพ จึงแต่งตั้งคณะกรรมการดำเนินงาน ดังนี้

๑. คณะกรรมการอำนวยการศูนย์ถ่ายทอดเทคโนโลยีอุตสาหกรรม มีหน้าที่ ให้คำปรึกษา อำนวยความสะดวก ให้ข้อเสนอแนะรวมทั้งแก้ปัญหาและสั่งการตามที่เหมาะสม วางแผนงานการบริการวิชาการของศูนย์ถ่ายทอดเทคโนโลยีอุตสาหกรรม ประกอบด้วย

คณบดีคณะเทคโนโลยีอุตสาหกรรม	ประธานกรรมการ
รองคณบดี ฝ่ายบริการวิชาการและกิจการนักศึกษา	รองประธานกรรมการ
รองคณบดี ฝ่ายวิชาการและงานประกันคุณภาพการศึกษา	กรรมการ
รองคณบดี ฝ่ายบริหารและวางแผน	กรรมการและเลขานุการ
หัวหน้าสำนักงานคณบดี คณะเทคโนโลยีอุตสาหกรรม	กรรมการและผู้ช่วยเลขานุการ

๒. คณะกรรมการดำเนินงานศูนย์เครื่องมือวัดและระบบควบคุมทางอุตสาหกรรม มีหน้าที่ จัดบริการวิชาการแก่หน่วยงานภาครัฐ ภาคเอกชน และสถาบันการศึกษาที่มีความต้องการรับบริการด้านเครื่องมือวัดและระบบควบคุมทางอุตสาหกรรม โดยร่วมมือกับ บริษัท แสงชัยมิเตอร์ จำกัด ประกอบด้วย

อาจารย์วิเชษฐ	ยัมละมัย	ประธานกรรมการ
ผศ.ดร. กิตติศักดิ์	สมุทธารักษ์	รองประธานกรรมการ
อาจารย์สันติ	วงศ์ใหญ่	กรรมการ
อาจารย์ศุภวุฒิ	ผากา	กรรมการ
อาจารย์วรพล	คณิตปัญญาเจริญ	กรรมการ
อาจารย์ณรงค์	เครือกันทา	กรรมการ
อาจารย์วราภรณ์	ทุมชาติ	กรรมการ
อาจารย์มัตติกา	บุญมา	กรรมการ
อาจารย์ศิวัช	ลาวัลย์วุฒิกุล	กรรมการ
นายกิตติ	ขุนเทา	กรรมการและเลขานุการ
นายวิรัตน์	หอมแก่นจันทร์	กรรมการและผู้ช่วยเลขานุการ

๓. คณะกรรมการดำเนินงานศูนย์ทดสอบวัสดุก่อสร้างและบริการวิชาการ มีหน้าที่ จัดบริการทดสอบและรับรองผลการทดสอบวัสดุก่อสร้าง แก่หน่วยงานภาครัฐและภาคเอกชน ตลอดจนสถาบันการศึกษาที่มีความต้องการ รวมถึงการให้บริการจัดอบรมสัมมนา ให้ความรู้ทางด้านเทคโนโลยีโยธา ก่อสร้าง แก่บุคลากรที่มีความสนใจ ประกอบด้วย

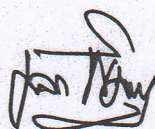
อาจารย์ธชนม์	ก้าวสมบุญ	ประธานกรรมการ
ผศ.ศรายุทธ	มัลลย์	รองประธานกรรมการ
อาจารย์วัฒนา	มกรโรจน์ฤทธิ์	กรรมการ
ดร.ปัญญา	ต่อกิตติกุล	กรรมการ
ดร.สกลวรรณ	ท่านจิตสุวรรณ์	กรรมการและเลขานุการ
นางสาวกาญจนา	ปัญญาเครือ	กรรมการและผู้ช่วยเลขานุการ

๔. คณะกรรมการดำเนินงานศูนย์วิจัยและพัฒนาพลังงานสู่ชุมชน มีหน้าที่ วิจัย พัฒนา และถ่ายทอด ทั้งองค์ความรู้และเทคโนโลยีด้านพลังงานที่เหมาะสมลงสู่ชุมชนท้องถิ่น ซึ่งถือเป็นสิ่งสำคัญและจำเป็นที่จะผลักดันให้เกิดการพัฒนาด้านพลังงานอย่างเป็นรูปธรรมภายในชุมชนท้องถิ่น ประกอบด้วย

ดร. ธาณินทร์	คุพพัทธ์ทรัพย์	ประธานกรรมการ
ดร. รวิภา	ยงประยูร	รองประธานกรรมการ
อาจารย์ศุภินันท์	เนติศักดิ์	รองประธานกรรมการ
อาจารย์วิเชษฐ	ยิ้มละมัย	รองประธานกรรมการ
ดร.ปัญญา	พลรักษ์	กรรมการ
ผศ.ศรายุทธ	มัลลย์	กรรมการ
อาจารย์จักรกฤษณ์	ฮั่นยะลา	กรรมการ
อาจารย์นิติ	กิจไพศาลสกุล	กรรมการ
อาจารย์ ว่าที่ ร้อยตรี ปฐมพงศ์	พรมมาบุญ	กรรมการ
อาจารย์พงษ์ศักดิ์	อยู่มั่น	กรรมการ
อาจารย์อดิสร	ธมยา	กรรมการ
อาจารย์วราคม	วงศ์ชัย	กรรมการ
นายวรานนท์	อินตะธรรม	กรรมการและเลขานุการ
นางสาวอันธิกา	ปิวสวัสดิ์	กรรมการและผู้ช่วยเลขานุการ

ทั้งนี้ ให้คณะกรรมการที่ได้รับการแต่งตั้ง ปฏิบัติหน้าที่ให้เป็นไปตามระเบียบของทางราชการอย่างเคร่งครัด และตั้งใจปฏิบัติหน้าที่เพื่อก่อให้เกิดผลดีแก่ทางราชการ ต่อไป

สั่ง ณ วันที่ ๓ เดือน กรกฎาคม พ.ศ. ๒๕๕๗



(ผู้ช่วยศาสตราจารย์ เล็ก แสงมีอานภาพ)

อธิการบดีมหาวิทยาลัยราชภัฏลำปาง