



Industrial Technology

คณะเทคโนโลยีอุตสาหกรรม มหาวิทยาลัยราชภัฏลำปาง

สรุปผลการดำเนินงานประจำปีงบประมาณ ๒๕๕๖

ศูนย์ถ่ายทอดเทคโนโลยีอุตสาหกรรม

คณะเทคโนโลยีอุตสาหกรรม มหาวิทยาลัยราชภัฏลำปาง



## คำนำ

ศูนย์ถ่ายทอดเทคโนโลยีอุตสาหกรรม คณะเทคโนโลยีอุตสาหกรรม มหาวิทยาลัยราชภัฏลำปาง ได้จัดทำสรุปผลดำเนินงานประจำปี ๒๕๕๖ ฉบับนี้ เพื่อเป็นการสรุปการรายงานผลการดำเนินงานของศูนย์ถ่ายทอดเทคโนโลยีอุตสาหกรรม ในปีงบประมาณ ๒๕๕๖ โดยได้ดำเนินการสอดคล้องกับยุทธศาสตร์มหาวิทยาลัย และตามพันธกิจของคณะ เป็นภาพรวมของคณะฯ ซึ่งสามารถแบ่งตามพันธกิจหลักของคณะฯ

ขอขอบคุณคณาจารย์ เจ้าหน้าที่และบุคลากรทุกท่านที่ให้ความร่วมมือในการให้ข้อมูลและให้ความช่วยเหลือในการจัดทำสรุปผลดำเนินงานประจำปีฉบับนี้จนสำเร็จลุล่วงไปด้วยดี และหวังว่าสรุปผลดำเนินงานประจำปี ๒๕๕๖ ฉบับนี้จะเป็นประโยชน์ต่อหน่วยงานที่ได้รับและผู้สนใจไม่มากนัก



นายวิเชษฐ ยิ้มละมัย

หัวหน้าศูนย์ถ่ายทอดเทคโนโลยีอุตสาหกรรม  
คณะเทคโนโลยีอุตสาหกรรม มหาวิทยาลัยราชภัฏลำปาง  
( 15 ตุลาคม 2556 )

## สารบัญ

	หน้า
คำนำ	ก
สารบัญ	ข
- ประวัติความเป็นมาของศูนย์ถ่ายทอดเทคโนโลยีอุตสาหกรรม	๑
- ปรัชญา	๑
- วิสัยทัศน์	๑
- พันธกิจ	๑
- ตราสัญลักษณ์ประจำศูนย์ถ่ายทอดเทคโนโลยีอุตสาหกรรม	๒
- โครงสร้างศูนย์ถ่ายทอดเทคโนโลยีอุตสาหกรรม	๓
- คณะกรรมการอำนวยการศูนย์ถ่ายทอดเทคโนโลยีอุตสาหกรรม	๔
- คณะกรรมการดำเนินงานศูนย์เครื่องมือวัดและระบบควบคุมทางอุตสาหกรรม	๕
- คณะกรรมการดำเนินงานศูนย์ทดสอบวัสดุก่อสร้างและบริการวิชาการ	๖
- คณะกรรมการดำเนินงานศูนย์วิจัยและพัฒนาพลังงานสู่ชุมชน	๗
- งบประมาณ	๘
- ลักษณะงานบริการทางวิชาการของศูนย์ถ่ายทอดเทคโนโลยีอุตสาหกรรม	๒๑
- กระบวนการบริการทางวิชาการ	๒๑
- โครงสร้างกระบวนการบริการทางวิชาการแก่สังคม	๒๒
- โครงสร้างกระบวนการสำรวจความต้องการการรับบริการวิชาการ	๒๖
- ตัวอย่างแบบสำรวจความต้องการในการฝึกอบรม	๒๗
- สรุปรายงานผลการสำรวจความต้องการการรับบริการวิชาการ ศูนย์ถ่ายทอดเทคโนโลยีอุตสาหกรรม คณะเทคโนโลยีอุตสาหกรรม มหาวิทยาลัยราชภัฏรำไพพรรณี ประจำปีการศึกษา ๒๕๕๕	๒๙
- ตารางแสดงการขอรับบริการวิชาการจากการสำรวจกลุ่มตัวอย่าง และแสดงการให้บริการวิชาการจาก ศูนย์ถ่ายทอดเทคโนโลยีอุตสาหกรรม	๓๐
- สรุปภาพรวมของการดำเนินงานในแต่ละศูนย์ฯ	๓๓
- ประมวลภาพโครงการและกิจกรรมการให้บริการวิชาการของแต่ละศูนย์ฯ ในปีงบประมาณ ๒๕๕๖	๓๖
ภาคผนวก	ค

## ประวัติความเป็นมาของศูนย์ถ่ายทอดเทคโนโลยีอุตสาหกรรม คณะเทคโนโลยีอุตสาหกรรม มหาวิทยาลัยราชภัฏลำปาง

คณะเทคโนโลยีอุตสาหกรรม มหาวิทยาลัยราชภัฏลำปาง ได้จัดตั้งศูนย์ถ่ายทอดเทคโนโลยีอุตสาหกรรม พร้อมทั้งได้จัดพิธีลงนามบันทึกข้อตกลงความร่วมมือการบริการวิชาการระหว่างศูนย์ถ่ายทอดเทคโนโลยีอุตสาหกรรมและบริษัท แสงชัยมิเตอร์ จำกัด ขึ้นเมื่อวันที่ ๒๗ สิงหาคม ๒๕๕๓ ที่ผ่านมานี้ ห้องประชุม ๑๓๑๕ คณะเทคโนโลยีอุตสาหกรรม โดยมี รองศาสตราจารย์บุญชุด เนติศักดิ์ คณบดีคณะเทคโนโลยีอุตสาหกรรม มหาวิทยาลัยราชภัฏลำปาง พร้อมคณะผู้บริหารและตัวแทน คณะกรรมการประจำคณะของคณะเทคโนโลยีอุตสาหกรรม และทีมผู้บริหาร บริษัท แสงชัยมิเตอร์ จำกัด นำโดย คุณประสิทธิ์ เสริมสุขสกุลชัย ผู้อำนวยการฝ่ายวิศวกรรมและการตลาด บริษัท แสงชัยมิเตอร์ จำกัด ในพิธีลงนามครั้งนี้ มีอาจารย์จากวิทยาลัยเทคนิค วิทยาลัยการอาชีพ ในพื้นที่ จ.ลำปาง ลำพูน เชียงใหม่ ตลอดจนศิษย์เก่าและนักศึกษาปัจจุบัน เข้าร่วมเป็นสักขีพยาน ภายหลังพิธีลงนามบันทึกข้อตกลง รองศาสตราจารย์บุญชุด เนติศักดิ์ คณบดีคณะเทคโนโลยีอุตสาหกรรมและคุณประสิทธิ์ เสริมสุขสกุลชัย ผู้อำนวยการฝ่ายวิศวกรรมและการตลาด บริษัท แสงชัยมิเตอร์ จำกัด ได้กล่าวถึงวัตถุประสงค์ของการลงนามครั้งนี้กับสักขีพยานว่าเป็นความร่วมมือกันในเรื่องการถ่ายทอดความรู้ทางด้านเครื่องมือวัดและควบคุมทางอุตสาหกรรม โดยจะบริการให้กับคณาจารย์ ในสังกัดสำนักงานคณะกรรมการการอุดมศึกษา และคณะกรรมการการอาชีวศึกษาในพื้นที่ จังหวัดลำปาง ลำพูน เชียงใหม่ ตลอดจนหน่วยงานภาคอุตสาหกรรมของจังหวัดลำปาง ทั้งนี้การดำเนินกิจกรรมต่างๆ ในการถ่ายทอดเทคโนโลยีจะดำเนินการภายใต้ความต้องการของผู้รับบริการและการตอบสนองกับพันธกิจของคณะฯ รวมถึงนโยบายและปรัชญาของมหาวิทยาลัยราชภัฏลำปางต่อไป

### ปรัชญา

นำภูมิปัญญา พัฒนาท้องถิ่น

### วิสัยทัศน์

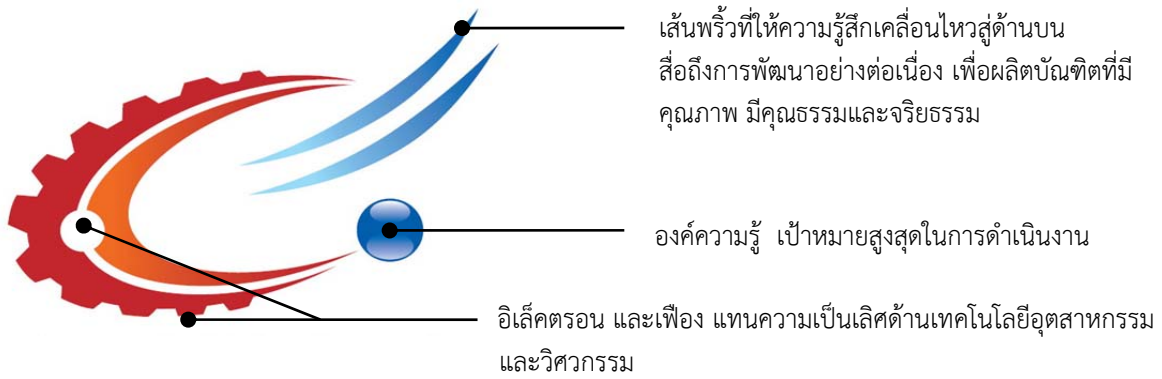
ศูนย์ถ่ายทอดเทคโนโลยีอุตสาหกรรม คณะเทคโนโลยีอุตสาหกรรม มหาวิทยาลัยราชภัฏลำปาง จะบริการวิชาการด้านเทคโนโลยีอุตสาหกรรมและวิศวกรรม ที่บูรณาการภูมิปัญญาท้องถิ่นเพื่อพัฒนาสังคมและประเทศ

### พันธกิจ

ภารกิจหลักของศูนย์ถ่ายทอดเทคโนโลยีอุตสาหกรรม คณะเทคโนโลยีอุตสาหกรรม มหาวิทยาลัยราชภัฏลำปาง คือ ให้บริการทางวิชาการแก่สังคมเพื่อเพิ่มศักยภาพของบุคลากร ทั้งภาคการศึกษาและอุตสาหกรรม

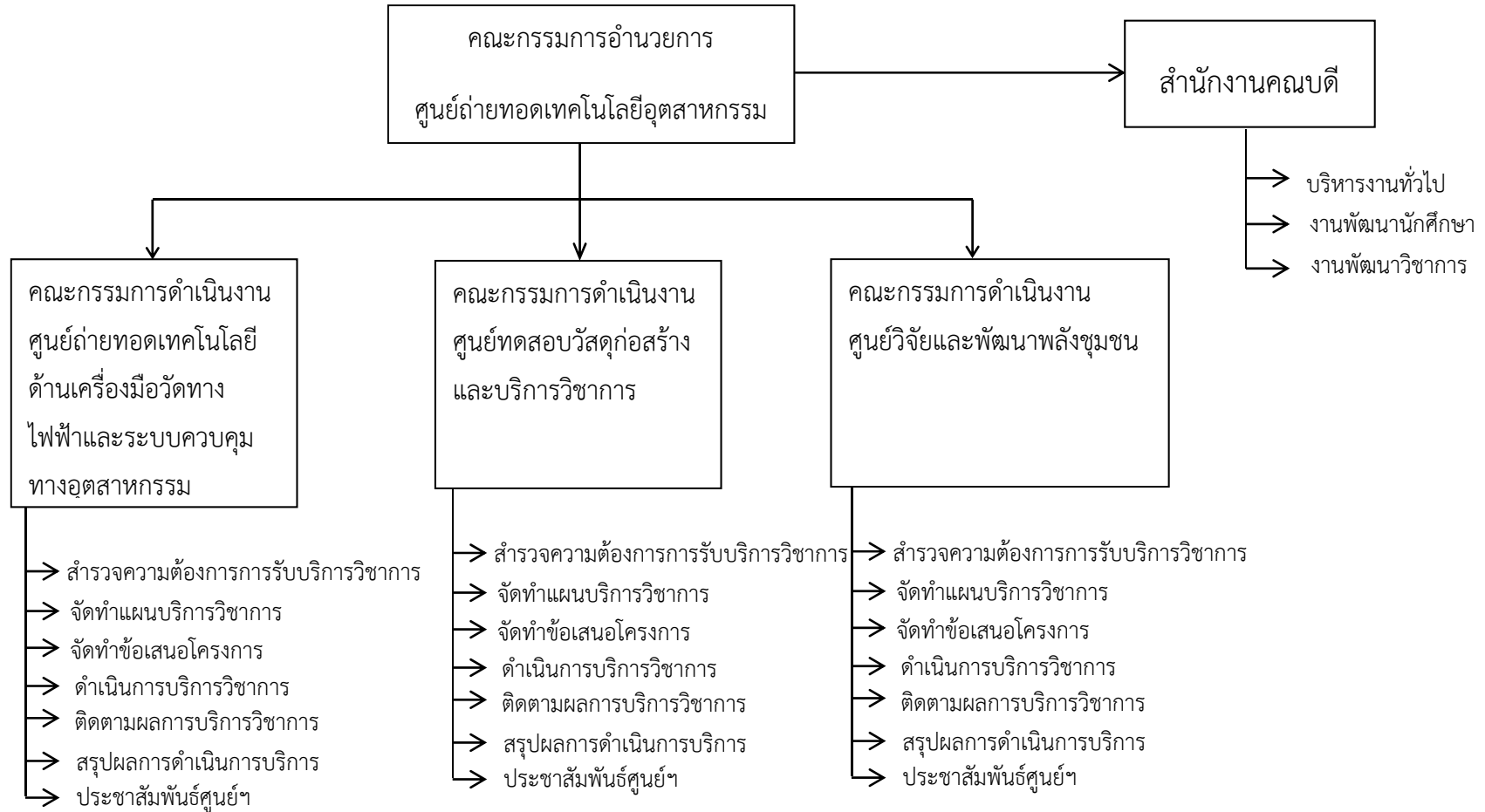
ตราสัญลักษณ์ประจำศูนย์ถ่ายทอดเทคโนโลยีอุตสาหกรรม  
คณะเทคโนโลยีอุตสาหกรรม มหาวิทยาลัยราชภัฏรำปาง

ความหมายของตราสัญลักษณ์



ศูนย์ถ่ายทอดเทคโนโลยีอุตสาหกรรม  
Transforming Industrial Technology Center

## โครงสร้างศูนย์ถ่ายทอดเทคโนโลยีอุตสาหกรรม คณะเทคโนโลยีอุตสาหกรรม มหาวิทยาลัยราชภัฏรำปาง



คณะกรรมการอำนวยการศูนย์ถ่ายทอดเทคโนโลยีอุตสาหกรรม



ผศ.พงษ์สวัสดิ์ อำนาจกิติกร  
คณบดีคณะเทคโนโลยีอุตสาหกรรม  
ประธานกรรมการ



นางสาวศิริมา เอมวงศ์  
รองคณบดี ฝ่ายบริการวิชาการ  
และกิจการนักศึกษา  
รองประธานกรรมการ



นายวิเชษฐ ยิ้มละมัย  
รองคณบดี ฝ่ายวิชาการ  
และงานประกันคุณภาพการศึกษา  
กรรมการ



นายจักรกฤษณ์ อั้นยะลา  
รองคณบดี ฝ่ายบริหาร  
และวางแผน  
กรรมการและเลขานุการ



นางวรัญชญา ดวงแก้ว  
หัวหน้าสำนักงานคณบดี  
คณะเทคโนโลยีอุตสาหกรรม  
กรรมการและผู้ช่วยเลขานุการ

คณะกรรมการดำเนินงานศูนย์เครื่องมือวัดและระบบควบคุมทางอุตสาหกรรม



นายวิเชษฐ ยิ้มละมัย  
ประธานกรรมการ



ผศ.ดร.กิตติศักดิ์ สุธธาร์รักษ์  
รองประธานกรรมการ



นายวีรวัชร พงษ์นภา  
กรรมการ



นายสันติ วงศ์ใหญ่  
กรรมการ



นายศุภวุฒิ ผากา  
กรรมการ



นายธนวรรกฤต โอพารณพร  
กรรมการ



นายณรงค์ เครือกันทา  
กรรมการ



นางสาววราภรณ์ ทุมชาติ  
กรรมการ



นางสาวมัตติกา บุญมา  
กรรมการ



นายศิวัช ลาวัลย์วดีกุล  
กรรมการ



นายกิตติ ชุนเทา  
กรรมการและเลขานุการ



นายวิรัตน์ หอมแก่นจันทร์  
กรรมการและผู้ช่วยเลขานุการ



คณะกรรมการดำเนินงานศูนย์ทดสอบวัสดุก่อสร้างและบริการวิชาการ



นายชนม์ ก้าวสมบูรณ์  
ประธานกรรมการ



ผศ.ศรายุทธ มาลัย  
รองประธานกรรมการ



นายวัฒนานา มกรโรจน์ฤทธิ์  
กรรมการ



ดร.ปิยชาน์ ต่อกิตติกุล  
กรรมการ



ดร.สกลวรรณ ห่านจิตสุวรรณ์  
กรรมการและเลขานุการ



นางสาวกาญจนา ปัญญาเครือ  
กรรมการและผู้ช่วยเลขานุการ

คณะกรรมการดำเนินงานศูนย์วิจัยและพัฒนาพลังงานสู่ชุมชน



ดร.รณินทร์ คุพุลทรัพย์  
ประธานกรรมการ



ดร.รวิภา ยงประยูร  
รองประธานกรรมการ



นายวศินวีโรตม์ เนติศักดิ์  
รองประธานกรรมการ



นายวิเชษฐ ยิ้มละมัย  
รองประธานกรรมการ



ดร.ปัญญา พลรักษ์  
กรรมการ



ผศ.ศรายุทธ มาลัย  
กรรมการ



นายจักรกฤษณ์ ฮันยะลา  
กรรมการ



นายนิวัติ กิจไพศาลสกุล  
กรรมการ



ว่าที่ ร้อยตรี ปฐมพงษ์ พรมาบุตร  
กรรมการ



นายณรงค์ เครือกันทา  
กรรมการ



นายศุภวุฒิ ผากา  
กรรมการ



นายพงษ์ศักดิ์ อยู่มัน  
กรรมการ



นายอดิศร ถมยา  
กรรมการ



นายวราคม วงศ์ชัย  
กรรมการ



นางสาวพรทิพย์ ประสงค์  
กรรมการและเลขานุการ



นางสาวอันธิกา ปิ้วสวัสดิ์  
กรรมการและผู้ช่วยเลขานุการ

### งบประมาณ

ในปีงบประมาณ ๒๕๕๖ ศูนย์ถ่ายทอดเทคโนโลยีอุตสาหกรรม คณะเทคโนโลยีอุตสาหกรรม มหาวิทยาลัยราชภัฏรำปาง ได้รับงบประมาณจากมหาวิทยาลัยฯ สำหรับดำเนินงานตามภารกิจให้กับศูนย์ถ่ายทอดเทคโนโลยีอุตสาหกรรม รวมเป็นเงินทั้งหมด ๘๔๘,๕๗๐ บาท แยกเป็น งบแผ่นดิน จำนวน ๓๔๐,๐๐๐ บาท งบ อื่นๆ เช่น งบสนับสนุนที่ได้รับจากหน่วยงานภายนอก จำนวน ๒๑๘,๒๗๐ บาท และเป็นงบประมาณรายรับที่ได้จากการให้บริการของศูนย์ถ่ายทอดเทคโนโลยีอุตสาหกรรม เป็นจำนวนเงินทั้งหมด ๒๙๐,๓๐๐ บาท โดยสามารถจำแนกออกในแต่ละศูนย์ฯ ได้ดังนี้

### ตารางที่ ๑ แสดงงบประมาณที่ศูนย์ถ่ายทอดเทคโนโลยีอุตสาหกรรมได้รับในปี ๒๕๕๖

งบประมาณ	จำนวนงบประมาณที่ศูนย์ฯ ได้รับในปี ๒๕๕๖ ทั้งสิ้น
งบแผ่นดิน	๓๔๐,๐๐๐ บาท
งบรายได้	- บาท
งบ อื่นๆ	๒๑๘,๒๗๐ บาท
งบที่ได้จากการให้บริการของศูนย์ฯ	๒๙๐,๓๐๐ บาท
<b>รวมทั้งสิ้น</b>	<b>๘๔๘,๕๗๐ บาท</b>

### ตารางที่ ๒ แสดงงบประมาณของแต่ละศูนย์ฯ ในปีงบประมาณ ๒๕๕๖

ในปีงบประมาณ ๒๕๕๖ ศูนย์ถ่ายทอดเทคโนโลยีอุตสาหกรรม คณะเทคโนโลยีอุตสาหกรรม มหาวิทยาลัยราชภัฏรำปาง ได้รับงบประมาณทั้งสิ้น ๘๔๘,๕๗๐ บาท โดยสามารถจำแนกออกในแต่ละศูนย์ฯ ได้ดังนี้

ชื่อศูนย์ถ่ายทอดเทคโนโลยีอุตสาหกรรม	งบประมาณที่ได้รับในปี ๒๕๕๖			
	งบแผ่นดิน	งบรายได้	งบ อื่นๆ	งบประมาณที่ได้รับจากการให้บริการ
๑. ศูนย์เครื่องมือวัดและระบบควบคุมทางอุตสาหกรรม	๒๐๔,๐๐๐	-	-	-
๒. ศูนย์ทดสอบวัสดุก่อสร้างและบริการวิชาการวิศวกรรมโยธา	๙๖,๐๐๐	-	-	๒๙๐,๓๐๐
๓. ศูนย์วิจัยและพัฒนาพลังงานสู่มุมชน	๔๐,๐๐๐	-	๒๑๘,๒๗๐	-
<b>รวมทั้งสิ้น</b>	<b>๓๔๐,๐๐๐</b>	<b>๐</b>	<b>๒๑๘,๒๗๐</b>	<b>๒๙๐,๓๐๐</b>
			<b>๘๔๘,๕๗๐</b>	

**ตารางที่ ๓ แสดงงบประมาณของศูนย์เครื่องมือวัดและระบบควบคุมทางอุตสาหกรรม  
ที่ได้รับในปี ๒๕๕๖**

ในปีงบประมาณ ๒๕๕๖ ศูนย์เครื่องมือวัดและระบบควบคุมทางอุตสาหกรรม คณะเทคโนโลยี  
อุตสาหกรรม มหาวิทยาลัยราชภัฏรำปาง ได้รับงบประมาณทั้งสิ้น ๒๐๔,๐๐๐ บาท โดยสามารถจำแนกออก  
ได้ดังนี้

ชื่อศูนย์ฯ	งบประมาณ	หมวดเงิน	งบประมาณและแหล่งงบประมาณ	
	ที่ได้รับในปี ๒๕๕๖ ทั้งหมด		งบแผ่นดิน	งบเงินรายได้
ศูนย์เครื่องมือวัด และระบบควบคุม ทางอุตสาหกรรม	๒๐๔,๐๐๐ บาท	งบดำเนินงาน	๒๐๔,๐๐๐ บาท	-
		- ค่าวัสดุ	๘๓,๘๐๐ บาท	-
		- ค่าใช้สอย	๔๒,๒๐๐ บาท	-
		- ค่าตอบแทน	๗๘,๐๐๐ บาท	-
งบประมาณที่ศูนย์ฯ ได้รับในปี ๒๕๕๖ ทั้งหมด			๒๐๔,๐๐๐ บาท	

**ตารางที่ ๔ แสดงงบประมาณของศูนย์ทดสอบวัสดุก่อสร้างและบริการวิชาการวิศวกรรมโยธา  
ที่ได้รับในปี ๒๕๕๖**

ในปีงบประมาณ ๒๕๕๖ ศูนย์ทดสอบวัสดุก่อสร้างและบริการวิชาการวิศวกรรมโยธา คณะเทคโนโลยี  
อุตสาหกรรม มหาวิทยาลัยราชภัฏรำปาง ได้รับงบประมาณทั้งสิ้น ๙๖,๐๐๐ บาท โดยสามารถจำแนก ได้ดังนี้

ชื่อศูนย์ฯ	งบประมาณ	หมวดเงิน	งบประมาณและแหล่งงบประมาณ	
	ที่ได้รับในปี ๒๕๕๖ ทั้งหมด		งบแผ่นดิน	งบเงินรายได้
ศูนย์ทดสอบวัสดุ ก่อสร้างและบริการ วิชาการวิศวกรรม โยธา	๙๖,๐๐๐ บาท	งบดำเนินงาน	๙๖,๐๐๐ บาท	-
		- ค่าวัสดุ	๑๘,๐๐๐ บาท	-
		- ค่าตอบแทน	๗๘,๐๐๐ บาท	-
งบประมาณที่ศูนย์ฯ ได้รับในปี ๒๕๕๖ ทั้งหมด			๙๖,๐๐๐ บาท	

## ตารางที่ ๕ แสดงรายรับจากการให้บริการของศูนย์ทดสอบวัสดุก่อสร้างและบริการวิชาการ วิศวกรรมโยธา ในปี ๒๕๕๖

ในปีงบประมาณ ๒๕๕๖ ศูนย์ทดสอบวัสดุก่อสร้างและบริการวิชาการวิศวกรรมโยธา มีการดำเนินการทดสอบวัสดุก่อสร้างให้กับหน่วยงานภายในและภายนอก ซึ่งมีการดำเนินการทดสอบวัสดุก่อสร้างระหว่างวันที่ ๑ ตุลาคม ๒๕๕๕ ถึง ๓๐ กันยายน ๒๕๕๖ โดยทางศูนย์ทดสอบวัสดุก่อสร้างและบริการวิชาการวิศวกรรมโยธา ได้รับค่าธรรมเนียมจากการทดสอบวัสดุก่อสร้าง จำนวน ๒๙๐,๓๐๐ บาท โดยสามารถจำแนกรายละเอียด ได้ดังนี้

ลำดับ	วัน เดือน ปี ที่ให้บริการ	รายการที่ให้บริการ	หน่วยงาน ที่มารับบริการ	รายรับที่ได้ จากการให้บริการ
๑	๘ ตุลาคม ๒๕๕๕	ทดสอบคอนกรีต	บริษัท พี เอ คอนกรีต จำกัด	๓๐๐
๒	๘ ตุลาคม ๒๕๕๕	ทดสอบคอนกรีต	บริษัท พี เอ คอนกรีต จำกัด	๓๐๐
๓	๘ ตุลาคม ๒๕๕๕	ทดสอบคอนกรีต	บริษัท พี เอ คอนกรีต จำกัด	๓๐๐
๔	๑๕ ตุลาคม ๒๕๕๕	ทดสอบ แผ่นยางกันซึม	หจก. เชียงรายวิวัฒน์ค้าไม้ (โครงการชลประทานเชียงราย)	๑,๖๐๐
๕	๓๐ ตุลาคม ๒๕๕๕	ทดสอบ หินโรยทาง	บริษัท ศักดาพร (สถานีรถไฟแก่งหลวง)	๑,๑๕๐
๖	๓๐ ตุลาคม ๒๕๕๕	ทดสอบ หินโรยทาง	บริษัท ศักดาพร (ศูนย์บำรุงทางภาคเหนือ)	๔,๖๐๐
๗	๖ พฤศจิกายน ๒๕๕๕	ทดสอบคอนกรีต	บริษัท พี เอ คอนกรีต จำกัด	๓๐๐
๘	๖ ธันวาคม ๒๕๕๕	ทดสอบเสาเข็ม	บริษัท เพอร์เฟค เอ็นจิเนียริง เซอร์วิส (กฟผ)	๓๓,๐๐๐
๙	๑๑ ธันวาคม ๒๕๕๕	ทดสอบดินลูกรัง	หจก. ดวงดี คอนกรีต (อบต. วังเหนือ)	๑,๘๐๐
๑๐	๑๒ ธันวาคม ๒๕๕๕	ทดสอบ หินโรยทาง	บริษัท ศักดาพร จำกัด (สถานีรถไฟแก่งหลวง)	๑,๑๕๐
๑๑	๑๘ ธันวาคม ๒๕๕๕	ทดสอบ หินโรยทาง	บริษัท ศักดาพร จำกัด (สถานีรถไฟแก่งหลวง)	๑,๑๕๐
๑๒	๑๙ ธันวาคม ๒๕๕๕	ทดสอบเสาเข็ม	บ. เอสอาร์เทคโนโลยี จำกัด	๓,๗๕๐
๑๓	๒๖ ธันวาคม ๒๕๕๕	ทดสอบ แผ่นยางกันซึม	ร้านลำปางนภาภัณฑ์ (โครงการชลประทานลำปาง)	๑,๖๐๐
๑๔	๓ มกราคม ๒๕๕๖	ทดสอบปูน	หจก. ช. ชิดชนก (โครงการชลประทานลำปาง)	๑,๖๐๐
๑๕	๑๐ มกราคม ๒๕๕๖	ทดสอบ หินโรยทาง	บ. ศักดาพร จำกัด (การรถไฟ)	๒,๓๐๐

ลำดับ	วัน เดือน ปี ที่ให้บริการ	รายการที่ให้บริการ	หน่วยงาน ที่มารับบริการ	รายรับที่ได้ จากการให้บริการ
๑๖	๑๐ มกราคม ๒๕๕๖	ทดสอบ หินโรยทาง	บ. ศักดาพร จำกัด (การรถไฟ)	๑,๕๕๐
๑๗	๓๐ มกราคม ๒๕๕๖	ทดสอบ เหล็ก	บริษัท ภูเก็ตคอนกรีต จำกัด (ท่าอากาศยานลำปาง)	๓,๕๐๐
๑๘	๓๐ มกราคม ๒๕๕๖	ทดสอบหินใหญ่	บ. สิริวิบูลย์ จำกัด (โครงการชลประทานแพร่)	๑,๐๐๐
๑๙	๓๑ มกราคม ๒๕๕๖	ทดสอบ หินโรยทาง	ไอทีดี-เอสดีพีร่วมค้า (การรถไฟแห่งประเทศไทย)	๒,๓๐๐
๒๐	๑ กุมภาพันธ์ ๒๕๕๖	ทดสอบเหล็ก	หจก.ลำปางชัยยาก่อสร้าง (ก๊วยคองมา)	๕๐๐
๒๑	๑ กุมภาพันธ์ ๒๕๕๖	ทดสอบ แผ่นยางกันซึม	หจก. เชียงรายวิวัฒน์ค้าไม้ (โครงการชลประทานเชียงราย)	๑,๖๐๐
๒๒	๔ กุมภาพันธ์ ๒๕๕๖	ทดสอบ หินโรยทาง	ไอทีดี-เอสดีพีร่วมค้า (การรถไฟแห่งประเทศไทย)	๑,๑๕๐
๒๓	๘ กุมภาพันธ์ ๒๕๕๖	ทดสอบ น้ำยาบ่มคอนกรีต	บริษัท อิวหลิปาณิชย์ จำกัด (สำนักงานก่อสร้าง 2 สำนัก พัฒนาแหล่งน้ำขนาดกลาง)	๓,๐๐๐
๒๔	๑๒ กุมภาพันธ์ ๒๕๕๖	ทดสอบ แผ่นใยสังเคราะห์	ห้างหุ้นส่วนจำกัด ชโนทัย (โครงการชลประทานลำปาง)	๑,๕๐๐
๒๕	๑๓ กุมภาพันธ์ ๒๕๕๖	ทดสอบ ความแข็งของวัสดุ	นายนพเดช กิจวาสน์	๘,๑๐๐
๒๖	๑๔ กุมภาพันธ์ ๒๕๕๖	ทดสอบเหล็ก	ร้านลำปางนภาภัณฑ์ (โครงการชลประทานลำปาง)	๕๐๐
๒๗	๑๔ กุมภาพันธ์ ๒๕๕๖	ทดสอบเหล็ก	บริษัท สิริวิบูลย์ จำกัด (โครงการชลประทานลำปาง)	๓,๔๐๐
๒๘	๑๘ กุมภาพันธ์ ๒๕๕๖	ทดสอบดิน	บริษัท ศักดาพร จำกัด	๔,๕๐๐
๒๙	๑๘ กุมภาพันธ์ ๒๕๕๖	ทดสอบ หินโรยทาง	ไอทีดี - เอสดีพีร่วมค้า (การรถไฟแห่งประเทศไทย)	๒,๓๐๐
๓๐	๒๘ กุมภาพันธ์ ๒๕๕๖	ทดสอบปูน	ร้านลำปางนภาภัณฑ์ (ก๊วยคองมา)	๑,๖๐๐
๓๑	๒๗ กุมภาพันธ์ ๒๕๕๖	ทดสอบปูน	ร้านลำปางนภาภัณฑ์ (ก๊วยคองมา)	๑,๖๐๐
๓๒	๑ มีนาคม ๒๕๕๖	ทดสอบ หินโรยทาง	ไอทีดี - เอสดีพีร่วมค้า การรถไฟแห่งประเทศไทย	๒,๓๐๐

ลำดับ	วัน เดือน ปี ที่ให้บริการ	รายการที่ให้บริการ	หน่วยงาน ที่มารับบริการ	รายรับที่ได้ จากการให้บริการ
๓๓	๑๕ มีนาคม ๒๕๕๖	ทดสอบปั๊มน	บริษัท เชียงใหม่นิวสรี จำกัด (ก๊วคหมา)	๑,๖๐๐
๓๔	๑๕ มีนาคม ๒๕๕๖	ทดสอบเหล็ก	ร้านลำปางนภาภรณ์ (ก๊วคหมา)	๕๐๐
๓๕	๑๕ มีนาคม ๒๕๕๖	ทดสอบปั๊มน	บริษัท สิริวิบูลย์ จำกัด (สำนักชลประทานที่ 2)	๑,๖๐๐
๓๖	๑๙ มีนาคม ๒๕๕๖	ทดสอบเหล็ก	บริษัท สิริวิบูลย์ จำกัด (สำนักงานก่อสร้าง 2 สำนัก พัฒนาแหล่งน้ำขนาดกลาง)	๒,๒๐๐
๓๗	๑๙ มีนาคม ๒๕๕๖	ทดสอบเหล็ก	ร้านลำปางนภาภรณ์ (สำนักงานก่อสร้าง 2)	๑,๑๐๐
๓๘	๑๙ มีนาคม ๒๕๕๖	ทดสอบเหล็ก	หจก.แพร์อรรถพร (1997) (โครงการชลประทานลำปาง)	๑,๐๐๐
๓๙	๒๑ มีนาคม ๒๕๕๖	ทดสอบเหล็ก	หจก.ลำปางชัยยา ก่อสร้าง (โครงการชลประทานลำปาง)	๕๐๐
๔๐	๒๑ มีนาคม ๒๕๕๖	ทดสอบปั๊มน	หจก.ลำปางชัยยาก่อสร้าง (โครงการส่งน้ำ และบำรุงรักษา)	๑,๖๐๐
๔๑	๒๒ มีนาคม ๒๕๕๖	ทดสอบปั๊มน	ห้างหุ้นส่วนจำกัดแพร์อรรถพร (1997)	๑,๖๐๐
๔๒	๒๒ มีนาคม ๒๕๕๖	ทดสอบเหล็ก	บ.สิริวิบูลย์ จำกัด (โครงการส่งน้ำ และบำรุงรักษา)	๕๐๐
๔๓	๒๒ มีนาคม ๒๕๕๖	ทดสอบ แผ่นยางกันซึม	บ. สิริวิบูลย์ จำกัด (สำนักงานก่อสร้าง 2 สำนัก พัฒนาแหล่งน้ำขนาดกลาง)	๑,๖๐๐
๔๔	๒๒ มีนาคม ๒๕๕๖	ทดสอบ แผ่นยางกันซึม	บ. สิริวิบูลย์ จำกัด (โครงการชลประทานลำปาง)	๑,๖๐๐
๔๕	๒๒ มีนาคม ๒๕๕๖	ทดสอบ แผ่นยางกันซึม ทดสอบ แผ่นใยสังเคราะห์	บริษัท สิริวิบูลย์ จำกัด (โครงการส่งน้ำและบำรุงรักษา แม่วัง)	๖,๓๐๐
๔๖	๒๒ มีนาคม ๒๕๕๖	ทดสอบเหล็ก	หจก.แพร์อรรถพร (1997) (สำนักชลประทานที่ 2)	๑,๐๐๐

ลำดับ	วัน เดือน ปี ที่ให้บริการ	รายการที่ให้บริการ	หน่วยงาน ที่มารับบริการ	รายรับที่ได้ จากการให้บริการ
๔๗	๒๖ มีนาคม ๒๕๕๖	ทดสอบ แผ่นยางกันซึม	บริษัท สิริวิบูลย์ จำกัด (โครงการชลประทานลำปาง)	๑,๖๐๐
๔๘	๒๖ มีนาคม ๒๕๕๖	ทดสอบ สารเคลือบมคอนกรีต	ร้านลำปางนภาภรณ์ (สำนักงานก่อสร้าง 2 สำนัก พัฒนาแหล่งน้ำขนาดกลาง)	๓,๐๐๐
๔๙	๒๖ มีนาคม ๒๕๕๖	ทดสอบเสาเข็ม	บจก.เพอร์เฟค เอ็นจิเนียริง (การไฟฟ้าฝ่ายผลิตแห่ง ประเทศไทย)	๑,๒๐๐
๕๐	๒๙ มีนาคม ๒๕๕๖	ทดสอบ หินโรยทาง	ไอทีดี - เอสดีพีร่วมค้า (การรถไฟแห่งประเทศไทย)	๒,๓๐๐
๕๑	๒๙ มีนาคม ๒๕๕๖	ทดสอบ หินโรยทาง	ไอทีดี - เอสดีพีร่วมค้า (การรถไฟแห่งประเทศไทย)	๒,๓๐๐
๕๒	๑ เมษายน ๒๕๕๖	ทดสอบดินลูกรัง	หจก.ชัยประสิทธิ์ก่อสร้าง (อำเภอวังเหนือ)	๑,๘๐๐
๕๓	๒ เมษายน ๒๕๕๖	ทดสอบคอนกรีต	บ.ศิลป์โยธา จำกัด (ม.ราชภัฏลำปาง)	๓๐๐
๕๔	๒ เมษายน ๒๕๕๖	ทดสอบคอนกรีต	บ.ศิลป์โยธา จำกัด (ม.ราชภัฏลำปาง)	๖๐๐
๕๕	๕ เมษายน ๒๕๕๖	ทดสอบ สารเคลือบมคอนกรีต	ร้านลำปางนภาภรณ์ (สำนักงานก่อสร้าง 2 สำนัก พัฒนาแหล่งน้ำขนาดกลาง)	๓,๐๐๐
๕๖	๕ เมษายน ๒๕๕๖	ทดสอบปูน	บ.สิริวิบูลย์ จำกัด (สำนักงานก่อสร้าง 2 สำนัก พัฒนาแหล่งน้ำขนาดกลาง)	๑,๖๐๐
๕๗	๕ เมษายน ๒๕๕๖	ทดสอบปูน	บริษัท กิตติวิบูลย์ จำกัด (สำนักงานก่อสร้าง 14)	๑,๖๐๐
๕๘	๕ เมษายน ๒๕๕๖	ทดสอบเหล็ก	บ.สิริวิบูลย์ จำกัด (สำนักงานก่อสร้าง 14)	๑,๐๐๐
๕๙	๕ เมษายน ๒๕๕๖	ทดสอบเหล็ก	บ.สิริวิบูลย์ จำกัด (สำนักงานก่อสร้าง 2 สำนัก พัฒนาแหล่งน้ำขนาดกลาง)	๕๐๐
๖๐	๕ เมษายน ๒๕๕๖	ทดสอบเหล็ก	หจก. ช ชิดชนก (โครงการชลประทานลำปาง)	๕๐๐
๖๑	๕ เมษายน ๒๕๕๖	ทดสอบ แผ่นยางกันซึม	หจก.วิวัฒน์ค้าวัสดุก่อสร้าง (สำนักชลประทานที่ 2)	๑,๖๐๐



ลำดับ	วัน เดือน ปี ที่ให้บริการ	รายการที่ให้บริการ	หน่วยงาน ที่มารับบริการ	รายรับที่ได้ จากการให้บริการ
๖๒	๕ เมษายน ๒๕๕๖	ทดสอบเหล็ก	บ. เชียงใหม่ นวัตกรรม จำกัด (โครงการส่งน้ำและ บำรุงรักษา)	๑,๑๐๐
๖๓	๕ เมษายน ๒๕๕๖	ทดสอบลูกรัง	หจก.ชัยประสิทธิ์ก่อสร้าง (อำเภอวังเหนือ)	๑,๘๐๐
๖๔	๒๒ เมษายน ๒๕๕๖	ทดสอบปูน	หจก. ลำปาง ชัยยาก่อสร้าง (โครงการส่งน้ำและบำรุงรักษา แม่วัง)	๑,๖๐๐
๖๕	๒๒ เมษายน ๒๕๕๖	ทดสอบเสาเข็ม	คุณชลนรัตน์ ปันปวง	๖,๗๕๐
๖๖	๒๒ เมษายน ๒๕๕๖	ทดสอบดิน	บริษัท ศรีเอทไฟว์ สวิมมิ่ง พูล (ม.ราชภัฏลำปาง)	๓,๑๐๐
๖๗	๒๙ เมษายน ๒๕๕๖	ทดสอบ ทรายน้ำจืด	ร้านลำปางนภาภัณฑ์ (สำนักงานก่อสร้าง 14)	๑,๕๕๐
๖๘	๒๙ เมษายน ๒๕๕๖	ทดสอบ กรวดท้องน้ำ	ร้านลำปางนภาภัณฑ์ (สำนักงานก่อสร้าง 14)	๑,๕๕๐
๖๙	๒๙ เมษายน ๒๕๕๖	ทดสอบหินใหญ่	หจก.แพร์อรรถพร (1997) (สำนักงานก่อสร้าง 14)	๑,๕๕๐
๗๐	๒๙ เมษายน ๒๕๕๖	ทดสอบหินย่อย	บ.สิริวิบูลย์ จำกัด (สำนักงานก่อสร้าง 2 สำนัก พัฒนาแหล่งน้ำขนาดกลาง)	๑,๕๕๐
๗๑	๒๙ เมษายน ๒๕๕๖	ทดสอบ ทรายน้ำจืด	บ. สิริวิบูลย์ จำกัด (สำนักงานก่อสร้าง 2 สำนัก พัฒนาแหล่งน้ำขนาดกลาง)	๑,๕๕๐
๗๒	๒๙ เมษายน ๒๕๕๖	ทดสอบหินใหญ่	บ. สิริวิบูลย์ จำกัด (สำนักงานก่อสร้าง 2 สำนัก พัฒนาแหล่งน้ำขนาดกลาง)	๑,๕๕๐
๗๓	๓๐ เมษายน ๒๕๕๖	ทดสอบ หินโรยทาง	ไอทีดี-เอสตีฟี่ร่วมค้า (การรถไฟแห่งประเทศไทย)	๕,๗๕๐
๗๔	๑ พฤษภาคม ๒๕๕๖	ทดสอบปูน	หจก. เชียงใหม่ตั้งอุ้งช้าง (โครงการชลประทานลำปาง)	๑,๖๐๐
๗๕	๘ พฤษภาคม ๒๕๕๖	ทดสอบหินย่อย	หจก.แพร์อรรถพร (1997) (สำนักงานก่อสร้าง 2)	๑,๕๕๐
๗๖	๘ พฤษภาคม ๒๕๕๖	ทดสอบ ทรายน้ำจืด	หจก.แพร์อรรถพร (1997) (สำนักงานก่อสร้าง 2 สำนัก พัฒนาแหล่งน้ำขนาดกลาง)	๑,๕๕๐

ลำดับ	วัน เดือน ปี ที่ให้บริการ	รายการที่ให้บริการ	หน่วยงาน ที่มาใช้บริการ	รายรับที่ได้ จากการให้บริการ
๗๗	๘ พฤษภาคม ๒๕๕๖	ทดสอบปูน	บ. กิตติวิบูลย์ จำกัด (สำนักงานก่อสร้าง 14)	๑,๖๐๐
๗๘	๘ พฤษภาคม ๒๕๕๖	ทดสอบเหล็ก	บ. เชียงใหม่ นวสิริ จำกัด (โครงการชลประทานลำปาง)	๑,๐๐๐
๗๙	๘ พฤษภาคม ๒๕๕๖	ทดสอบเหล็ก	หจก. แพร่ อรรถพร (1997) (โครงการชลประทานลำปาง)	๑,๖๐๐
๘๐	๘ พฤษภาคม ๒๕๕๖	ทดสอบ คอนกรีต	บริษัท ศิลป์โยธา จำกัด (ม.ราชภัฏลำปาง)	๖๐๐
๘๑	๘ พฤษภาคม ๒๕๕๖	ทดสอบ คอนกรีต	บริษัท ศิลป์โยธา จำกัด (ม.ราชภัฏลำปาง)	๙๐๐
๘๒	๑๔ พฤษภาคม ๒๕๕๖	ทดสอบเสาเข็ม	คุณกอบชัย ทวีเลิศนิธิ	๓,๖๐๐
๘๓	๑๖ พฤษภาคม ๒๕๕๖	ทดสอบปูน	หจก. ลำปาง เอส เค (โครงการชลประทานลำปาง)	๑,๖๐๐
๘๔	๑๖ พฤษภาคม ๒๕๕๖	ทดสอบเหล็ก	หจก. ลำปาง เอส เค (โครงการชลประทานลำปาง)	๑,๐๐๐
๘๕	๑๗ พฤษภาคม ๒๕๕๖	ทดสอบเหล็ก	หจก. ลำปาง ชัยยาก่อสร้าง (โครงการส่งน้ำและบำรุงรักษา กิวลม-กิวคอบมา)	๕๐๐
๘๖	๑๗ พฤษภาคม ๒๕๕๖	ทดสอบเหล็ก	หจก. ลำปาง ชัยยาก่อสร้าง (โครงการส่งน้ำ และบำรุงรักษาแม่วัง)	๕๐๐
๘๗	๒๐ พฤษภาคม ๒๕๕๖	ทดสอบ สารเหลวบ่ม คอนกรีต	ร้านลำปางนภาภัณฑ์ (สำนักงานก่อสร้าง 2 สำนัก พัฒนาแหล่งน้ำขนาดกลาง)	๓,๐๐๐
๘๘	๒๐ พฤษภาคม ๒๕๕๖	ทดสอบปูน	บ. กิตติวิบูลย์ จำกัด (สำนักงานก่อสร้าง 14)	๒,๑๐๐
๘๙	๒๐ พฤษภาคม ๒๕๕๖	ทดสอบเหล็ก	บ. สิริวิบูลย์ จำกัด (สำนักงานก่อสร้าง 14)	๑,๐๐๐
๙๐	๒๐ พฤษภาคม ๒๕๕๖	ทดสอบปูน	บ. กิตติวิบูลย์ จำกัด (โครงการส่งน้ำ และบำรุงรักษาแม่วัง)	๑,๖๐๐
๙๑	๒๐ พฤษภาคม ๒๕๕๖	ทดสอบปูน	บ. สิริวิบูลย์ จำกัด (โครงการส่งน้ำและบำรุงแม่วัง)	๑,๖๐๐

ลำดับ	วัน เดือน ปี ที่ให้บริการ	รายการที่ให้บริการ	หน่วยงาน ที่มารับบริการ	รายรับที่ได้ จากการให้บริการ
๙๒	๒๑ พฤษภาคม ๒๕๕๖	ทดสอบเสาเข็ม	หจก. ลำปางมงคล (การไฟฟ้า แม่เมาะ)	๔,๕๐๐
๙๓	๒๓ พฤษภาคม ๒๕๕๖	ทดสอบปูน	ห้างหุ้นส่วนจำกัด ชโนทัย	๑,๖๐๐
๙๔	๔ มิถุนายน ๒๕๕๖	ทดสอบคอนกรีต	บ.สิริวิบูลย์ จำกัด (สำนักงานก่อสร้าง 2 สำนัก พัฒนาแหล่งน้ำขนาดกลาง)	๓๐๐
๙๕	๔ มิถุนายน ๒๕๕๖	ทดสอบคอนกรีต	บ.กิตติวิบูลย์ จำกัด (สำนักงานก่อสร้าง 2 สำนัก พัฒนาแหล่งน้ำขนาดกลาง)	๖๐๐
๙๖	๔ มิถุนายน ๒๕๕๖	ทดสอบคอนกรีต	บ.กิตติวิบูลย์ จำกัด (สำนักงานก่อสร้าง 2 สำนัก พัฒนาแหล่งน้ำขนาดกลาง)	๓๐๐
๙๗	๔ มิถุนายน ๒๕๕๖	ทดสอบ สารเหลวบ่ม คอนกรีต	ร้านลำปางนภาภัณฑ์ (สำนักงานก่อสร้าง 2 สำนัก พัฒนาแหล่งน้ำขนาดกลาง)	๖,๐๐๐
๙๘	๗ มิถุนายน ๒๕๕๖	ทดสอบเหล็ก	บ.เชียงใหม่วิบูลย์ จำกัด (สำนักงานก่อสร้าง 2 สำนัก พัฒนาแหล่งน้ำขนาดกลาง)	๑,๐๐๐
๙๙	๑๐ มิถุนายน ๒๕๕๖	ทดสอบคอนกรีต	บ.ศิลป์โยธา จำกัด (มหาวิทยาลัยราชภัฏลำปาง)	๒,๑๐๐
๑๐๐	๑๓ มิถุนายน ๒๕๕๖	ทดสอบ แผ่นยางกันซึม	บ.สิริวิบูลย์ จำกัด (โครงการชลประทานลำปาง)	๓,๒๐๐
๑๐๑	๑๓ มิถุนายน ๒๕๕๖	ทดสอบ แผ่นใยสังเคราะห์	หจก.ชโนทัย (โครงการชลประทานลำปาง)	๑,๕๐๐
๑๐๒	๑๔ มิถุนายน ๒๕๕๖	ทดสอบปูน	หจก เชียงใหม่ตั้งอุ้เซ็ง (สำนักงานก่อสร้าง 3 สำนัก พัฒนาแหล่งน้ำขนาดกลาง)	๔,๘๐๐
๑๐๓	๑๙ มิถุนายน ๒๕๕๖	ทดสอบ หินโรยทาง	ไอทีดี-เอสตีฟี่ร่วมค้า (การรถไฟแห่งประเทศไทย)	๓,๔๕๐
๑๐๔	๒๑ มิถุนายน ๒๕๕๖	ทดสอบหินคลุก	บ.สิริวิบูลย์ จำกัด (สำนักงานก่อสร้าง 2 สำนัก พัฒนาแหล่งน้ำขนาดกลาง)	๓,๘๐๐
๑๐๕	๒๖ มิถุนายน ๒๕๕๖	ทดสอบหินลูกรัง	ร้านลำปางนภาภัณฑ์ (สำนักงาน 14 โครงการ กัวคอกหมา)	๓,๘๐๐

ลำดับ	วัน เดือน ปี ที่ให้บริการ	รายการที่ให้บริการ	หน่วยงาน ที่มาใช้บริการ	รายรับที่ได้ จากการให้บริการ
๑๐๖	๓ กรกฎาคม ๒๕๕๖	ทดสอบ แผ่นยางกันซึม	หจก. เชียงรายวิวัฒน์ค้าไม้ (สำนักงานก่อสร้าง 2 สำนัก พัฒนาแหล่งน้ำขนาดกลาง)	๓,๒๐๐
๑๐๗	๙ กรกฎาคม ๒๕๕๖	ทดสอบ แผ่นใยสังเคราะห์	หจก เชียงใหม่วันนันทชา (สำนักงานก่อสร้าง 2 สำนัก พัฒนาแหล่งน้ำขนาดกลาง)	๑,๕๐๐
๑๐๘	๑๗ กรกฎาคม ๒๕๕๖	ทดสอบ หินโรยทาง	ไอทีดี-เอสดีพีร่วมค้า (การรถไฟแห่งประเทศไทย)	๓,๔๕๐
๑๐๙	๑๗ กรกฎาคม ๒๕๕๖	ทดสอบปูน	หจก. เชียงใหม่ตั้งอุ้งเซ็ง (สำนักงานก่อสร้าง 3 สำนัก พัฒนาแหล่งน้ำขนาดกลาง)	๑,๖๐๐
๑๑๐	๑๘ กรกฎาคม ๒๕๕๖	ทดสอบเหล็ก	บ.สิริวิบูลย์ จำกัด (โครงการชลประทานลำปาง)	๓,๐๐๐
๑๑๑	๒๖ กรกฎาคม ๒๕๕๖	ทดสอบคอนกรีต	บ.ศิลป์โยธา จำกัด (มหาวิทยาลัยราชภัฏลำปาง)	๑,๓๐๐
๑๑๒	๒๖ กรกฎาคม ๒๕๕๖	ทดสอบคอนกรีต	บ.ศิลป์โยธา จำกัด (มหาวิทยาลัยราชภัฏลำปาง)	๑,๕๐๐
๑๑๓	๒๙ กรกฎาคม ๒๕๕๖	ทดสอบปูน	หจก. เชียงใหม่ตั้งอุ้งเซ็ง (โครงการก่อสร้าง สำนัก ชลประทานที่ 2)	๑,๖๐๐
๑๑๔	๒๙ กรกฎาคม ๒๕๕๖	ทดสอบเหล็ก	หจก. ชโนทัย (โครงการก่อสร้าง สำนัก ชลประทานที่ 2)	๒,๘๐๐
๑๑๕	๕ สิงหาคม ๒๕๕๖	ทดสอบเสาเข็ม	บ.เอส พี เอ็น อิเลคทริก จำกัด (การไฟฟ้าฝ่ายผลิตแห่ง ประเทศไทย)	๔,๘๐๐
๑๑๖	๗ สิงหาคม ๒๕๕๖	ทดสอบ แผ่นใยสังเคราะห์	ร้านลำปางนภาภรณ์ (โครงการก่อสร้าง สำนัก ชลประทานที่ 2)	๑,๕๐๐
๑๑๗	๑๔ สิงหาคม ๒๕๕๖	ทดสอบ หินโรยทาง	ไอทีดี-เอสดีพีร่วมค้า (การรถไฟแห่งประเทศไทย)	๙,๒๐๐
๑๑๘	๑๔ สิงหาคม ๒๕๕๖	ทดสอบ แผ่นยางกันซึม	หสม. กาญดาพาณิชย์ (โครงการก่อสร้าง สำนัก ชลประทานที่ 2)	๓,๒๐๐

ลำดับ	วัน เดือน ปี ที่ให้บริการ	รายการที่ให้บริการ	หน่วยงาน ที่มาใช้บริการ	รายรับที่ได้ จากการให้บริการ
๑๑๙	๑๔ สิงหาคม ๒๕๕๖	ทดสอบหินคลุก	หจก.ฝ้ายดอยคอนตรัคชั่น (สำนักงานก่อสร้าง 2 สำนัก พัฒนาแหล่งน้ำขนาดกลาง)	๓,๘๐๐
๑๒๐	๓ กันยายน ๒๕๕๖	ทดสอบดิน	บ.ครีเอทีฟ สวิมมิ่ง จำกัด (มหาวิทยาลัยราชภัฏลำปาง)	๑,๕๐๐
๑๒๑	๙ กันยายน ๒๕๕๖	ทดสอบปูน	หจก.บุรีรัตนธारा (สำนักงานก่อสร้าง 2 สำนัก พัฒนาแหล่งน้ำขนาดกลาง)	๑,๖๐๐
๑๒๒	๑๑ กันยายน ๒๕๕๖	ทดสอบดิน	บ.ศิลป์โยธา (มหาวิทยาลัยราชภัฏลำปาง)	๒,๗๐๐
๑๒๓	๑๑ กันยายน ๒๕๕๖	ทดสอบคอนกรีต	บ.ศิลป์โยธา (มหาวิทยาลัยราชภัฏลำปาง)	๓,๙๐๐
๑๒๔	๑๑ กันยายน ๒๕๕๖	ทดสอบคอนกรีต	บ.ศิลป์โยธา (มหาวิทยาลัยราชภัฏลำปาง)	๑,๒๐๐
๑๒๕	๑๓ กันยายน ๒๕๕๖	ทดสอบ แผ่นยางกันซึม ทดสอบ แผ่นใยสังเคราะห์	ร้านคลินิกหมอบ้าน (สำนักงานก่อสร้าง 2 สำนัก พัฒนาแหล่งน้ำขนาดกลาง)	๓,๑๐๐
<b>รวมเป็นเงินทั้งหมด</b>				<b>๒๙๐,๓๐๐</b>

สรุปในปีงบประมาณ ๒๕๕๖ ศูนย์ทดสอบวัสดุก่อสร้างและบริการวิชาการวิศวกรรมโยธา ได้รับงบประมาณทั้งสิ้น ๓๘๖,๓๐๐ บาท โดยสามารถจำแนกออกได้ ดังนี้

- งบประมาณที่ได้รับจากมหาวิทยาลัยฯ	จำนวน	๙๖,๐๐๐ บาท
- งบประมาณที่ได้รับจากการให้บริการของศูนย์ฯ	จำนวน	๒๙๐,๓๐๐ บาท
รวมทั้งหมด	จำนวน	๓๘๖,๓๐๐ บาท

ทั้งนี้ รายได้ทั้งหมดที่ศูนย์ทดสอบวัสดุก่อสร้างได้รับจากผู้มาใช้บริการทดสอบวัสดุก่อสร้างรวมเป็นเงินทั้งหมด ๒๙๐,๓๐๐ บาท และทางศูนย์ทดสอบวัสดุก่อสร้างได้บริหารงบประมาณ ดังนี้

๑. ค่าธรรมเนียมบำรุงสถาบัน	๒๐ % เป็นเงิน	๕๘,๐๖๐ บาท
๒. ค่าธรรมเนียมบริหารศูนย์ทดสอบวัสดุก่อสร้าง	๓๐ % เป็นเงิน	๘๗,๐๙๐ บาท
๓. ค่าตอบแทนผู้ทดสอบวัสดุ	๓๕ % เป็นเงิน	๑๐๑,๖๐๕ บาท
๔. ค่าตอบแทนผู้รับรองผลการทดสอบวัสดุก่อสร้าง	๑๕ % เป็นเงิน	๔๓,๕๔๕ บาท

#### รายจ่าย

ค่าตอบแทนเจ้าหน้าที่ประจำศูนย์ทดสอบวัสดุก่อสร้าง	เป็นเงิน	๔๗,๔๕๐ บาท
--	----------	------------

\*\*\*หมายเหตุ : ค่าตอบแทนเจ้าหน้าที่ประจำศูนย์ทดสอบวัสดุก่อสร้างถูกหักจากค่าธรรมเนียมบริหารศูนย์ทดสอบวัสดุก่อสร้าง \*\*\*

**ตารางที่ ๖ แสดงงบประมาณของศูนย์วิจัยและพัฒนาพลังงานชุมชนที่ได้รับในปี ๒๕๕๖**

ในปีงบประมาณ ๒๕๕๖ (ตั้งแต่เดือน ตุลาคม ๒๕๕๕ - ตุลาคม ๒๕๕๖ ) ศูนย์วิจัยและพัฒนาพลังงานชุมชน ได้รับงบประมาณ จำนวนทั้งสิ้น ๒๕๘,๒๗๐ บาท รายละเอียดดังนี้

โครงการ/งานวิจัย	งบประมาณที่ได้รับทั้งสิ้น	จำนวนเงิน		
		งบแผ่นดิน	งบรายได้	งบอื่นๆ
งานวิจัยการพัฒนากระบวนการผลิตเห็ดอบแห้งด้วยเครื่องอบแห้งพลังงานแสงอาทิตย์แบบเรือนกระจก โดยการมีส่วนร่วมของกลุ่มวิสาหกิจชุมชนกลุ่มอาชีพเพาะเห็ดบ้านทุ่งบ่อแป้น ตำบลปรางคก อำเภอห้วยฉัตร จังหวัดลำปาง	๑๐๐,๐๐๐	-		งบ สกอ. เห็ดอบ ๑๐๐,๐๐๐
โครงการจัดทำสื่อเพื่อส่งเสริมวัฒนธรรมด้านพลังงาน-สิ่งแวดล้อมในชุมชน	๒๘,๒๗๐	-		หน่วยงาน ภายนอก ๒๘,๒๗๐
โครงการพัฒนาระบบการบริหารจัดการศูนย์วิจัยและพัฒนาพลังงานชุมชน คณะเทคโนโลยีอุตสาหกรรม	๑๕,๘๐๐	๑๕,๘๐๐		-
โครงการจัดทำระบบ “พี่เลี้ยงน้อง” ให้คำปรึกษาแก่คณาจารย์ที่สนใจงานวิจัยเชิงพื้นที่ฯ	๙,๒๐๐	๙,๒๐๐		-
กิจกรรมสร้างนักวิจัยในชุมชนเป้าหมายด้วยระบบ “พี่เลี้ยงชุมชน” ด้านพลังงานสิ่งแวดล้อม ภายใต้ MOU ร่วมกับ สกว.ท้องถิ่น	๑๕,๐๐๐	๑๕,๐๐๐		-
งานวิจัยรูปแบบการแปรรูปวัสดุที่เหลือใช้จากการเพาะเห็ดเพื่อผลิตพลังงานทดแทนตำบลหลวงใต้ อำเภองาว จังหวัดลำปาง	๕๐,๐๐๐	-		ทุนอุดหนุน งานวิจัย ราชภัฏ ลำปาง ๕๐,๐๐๐

โครงการ/งานวิจัย	งบประมาณที่ได้รับทั้งสิ้น	จำนวนเงิน		
		งบแผ่นดิน	งบรายได้	งบอื่นๆ
การใช้งานและบำรุงรักษาเครื่องอัดถ่านและการผลิตถ่านอัดแท่ง	๒๐,๐๐๐	-	-	สวทช. ภาคเหนือ ๒๐,๐๐๐
การใช้งานเตาเผาถ่านและวิธีการเผาถ่าน	๒๐,๐๐๐	-	-	สวทช. ภาคเหนือ ๒๐,๐๐๐
<b>รวมทั้งหมด</b>	<b>๒๕๘,๒๗๐</b>	<b>๔๐,๐๐๐</b>	<b>-</b>	<b>๒๑๘,๒๗๐</b>

ทั้งนี้ งบประมาณทั้งหมดที่ศูนย์วิจัยและพัฒนาพลังงานสุ่มชุนได้รับมานั้น รวมเป็นเงินทั้งหมด ๒๖๘,๒๗๐ บาท และทางศูนย์วิจัยและพัฒนาพลังงานสุ่มชุนได้บริหารงบประมาณ ดังนี้

๑. ใช้ในการจัดซื้อวัสดุ อุปกรณ์ ในการจัดทำโครงการต่างๆ
๒. ใช้เป็นค่าตอบแทนสำหรับ วิทยากร และผู้ทรงคุณวุฒิ ที่มาให้ความรู้ในการจัดโครงการต่างๆ ของทางศูนย์วิจัยและพัฒนาพลังงานสุ่มชุน รวมทั้งเป็นค่าตอบแทนสำหรับเจ้าหน้าที่ปฏิบัติงานประจำศูนย์วิจัยและพัฒนาพลังงานสุ่มชุน
๓. ใช้สำหรับการต้อนรับ ติดต่อประสานงาน กับหน่วยงานภายนอกที่จะมาร่วมในการดำเนินโครงการต่างๆ ที่ทางศูนย์วิจัยและพัฒนาพลังงานสุ่มชุนจัดขึ้น
๔. ใช้ในการปรับปรุงและพัฒนาศูนย์วิจัยและพัฒนาพลังงานสุ่มชุนให้ดียิ่งขึ้น
๕. ใช้สำหรับเป็นค่าใช้จ่ายต่างๆ ภายในทางศูนย์วิจัยและพัฒนาพลังงานสุ่มชุน และฯลฯ

## ลักษณะงานบริการทางวิชาการของศูนย์ถ่ายทอดเทคโนโลยีอุตสาหกรรม คณะเทคโนโลยีอุตสาหกรรม มหาวิทยาลัยราชภัฏรำไพพรรณี

ภารกิจหลักที่สำคัญอย่างหนึ่งของศูนย์ถ่ายทอดเทคโนโลยีอุตสาหกรรม คณะเทคโนโลยีอุตสาหกรรม คือ การให้บริการทางวิชาการแก่สังคม โดยการถ่ายทอดเทคโนโลยีและองค์ความรู้ที่เป็นประโยชน์ เป็นที่พึง และแหล่งอ้างอิงทางวิชาการเพื่อเสริมสร้างความเข้มแข็งและการพัฒนาที่ยั่งยืนของชุมชน สังคม ประเทศชาติ ทั้งนี้ มหาวิทยาลัยราชภัฏรำไพพรรณี ได้ดำเนินงานและพัฒนาการให้บริการวิชาการแก่สังคมมาอย่างต่อเนื่อง ตามสาขาวิชาที่มหาวิทยาลัยมีการเรียนการสอน โดยมีการให้บริการในรูปแบบ ต่าง ๆ

เพื่อให้ข้อมูลในภาพรวมของคณะเทคโนโลยีอุตสาหกรรมในด้านการให้บริการวิชาการมีความครบถ้วน สถาบันวิจัยและพัฒนาจึงได้รวบรวมลักษณะงานบริการวิชาการขึ้น เพื่อเผยแพร่ประชาสัมพันธ์ข้อมูล ที่ผู้รับบริการสามารถเลือกติดต่อขอรับบริการไปยังหน่วยงานที่ให้บริการวิชาการได้โดยตรงหรือขอรับบริการ ผ่านมหาวิทยาลัยได้เช่นเดียวกัน

คณะเทคโนโลยีอุตสาหกรรม มีการให้บริการทางวิชาการแก่สังคมออกเป็น ๓ ลักษณะ ดังนี้

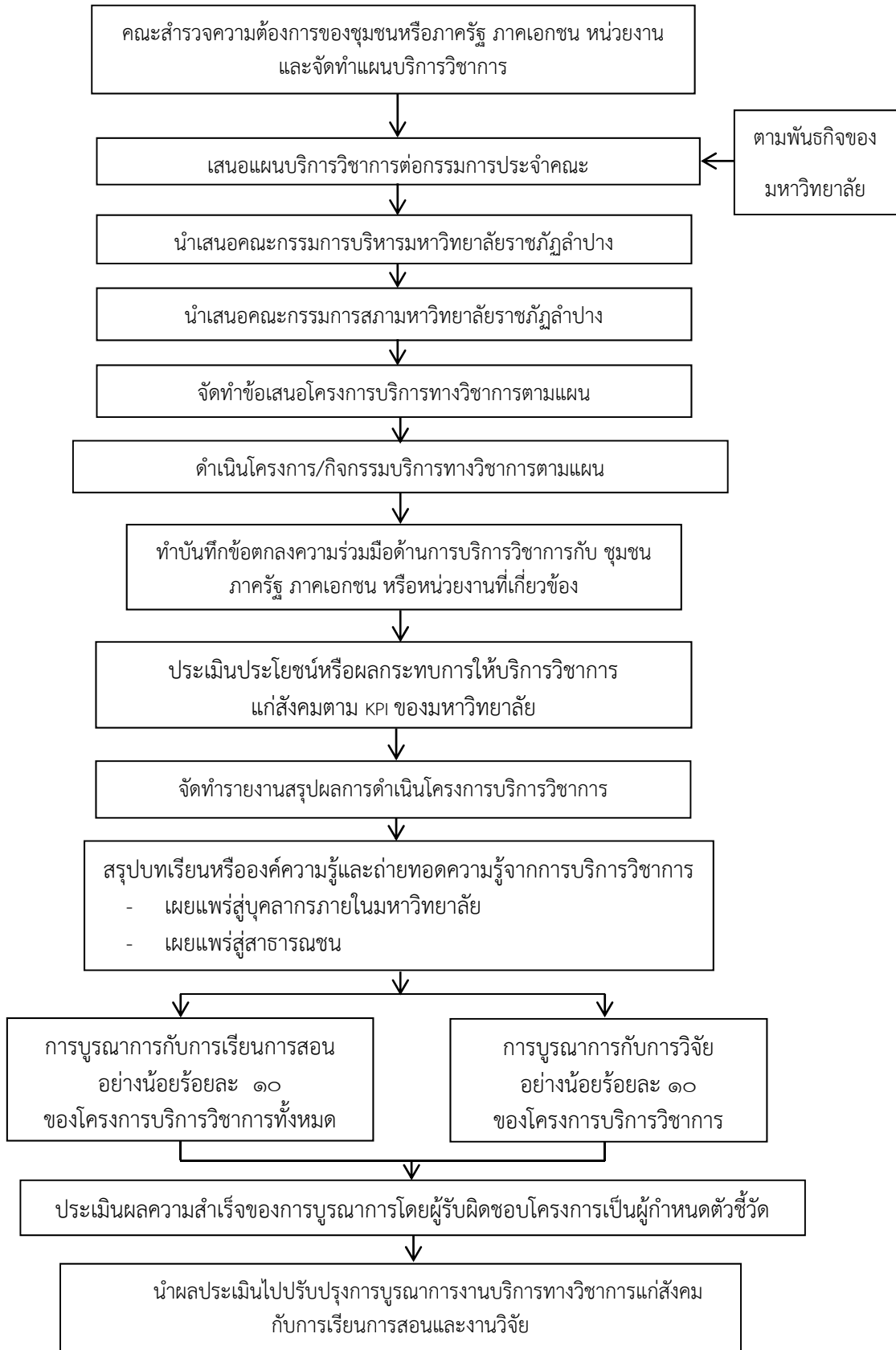
๑. การให้บริการแบบให้เปล่า กลุ่มเป้าหมาย อาทิ ชุมชน ผู้ด้อยโอกาสที่มีความต้องการรับบริการ จากมหาวิทยาลัย โดยมหาวิทยาลัยสนับสนุนงบประมาณให้ทั้งหมด โดยผู้รับบริการไม่ต้องเสียค่าใช้จ่าย
๒. การให้บริการโดยไม่มุ่งผลกำไร กลุ่มเป้าหมายคือ กลุ่มที่มีงบประมาณของตนเอง ในการดำเนินการ หรือกลุ่มที่มีงบประมาณจำกัด ซึ่งมหาวิทยาลัยให้บริการในลักษณะร่วมสนับสนุนค่าใช้จ่าย เช่น การให้บริการเกี่ยวกับการตรวจสอบ วิเคราะห์ ตรวจสอบ การฝึกอบรม ประชุม สัมมนา หรือให้บริการทางวิชาการด้านบุคลากร การเป็นวิทยากร อาจารย์พิเศษ กรรมการ ที่ปรึกษา เป็นต้น
๓. การให้บริการวิชาการเชิงธุรกิจ เป็นการให้บริการเพื่อหารายได้ เพื่อเลี้ยงตนเอง หรือเพื่อพัฒนา หน่วยงาน เช่น รับศึกษา สำรอง ทำรายงาน ทดสอบ อบรมความรู้ ออกแบบและประเมินผลการแปล เป็นต้น

### กระบวนการบริการทางวิชาการ

ศูนย์ถ่ายทอดเทคโนโลยีอุตสาหกรรม คณะเทคโนโลยีอุตสาหกรรม มีระบบและกลไกการบริการ ทางวิชาการ และได้ดำเนินการตามระบบที่วางไว้ โดยเริ่มจากการสำรวจความต้องการของชุมชน เพื่อกำหนด เป้าหมายของการเรียนรู้แล้วนำไปจัดทำแผนบริการทางวิชาการ เพื่อจัดหางบประมาณสนับสนุน โดยใน ส่วนของมหาวิทยาลัยเอง มีการบูรณาการงานบริการทางวิชาการกับกระบวนการจัดการเรียนการสอน และการ ปฏิบัติงานประจำด้านอื่น ๆ ของอาจารย์และบุคลากร เช่น การนำนักศึกษาไปจัดทำโครงการหรือกิจกรรม ที่เป็นประโยชน์ต่อชุมชน นอกจากนั้นแล้ว ยังมีการบูรณาการงานบริการทางวิชาการแก่สังคมกับการวิจัย เช่น มีการนำผลการวิจัยไปสู่การใช้ประโยชน์จริงเพื่อตอบสนองความต้องการของสังคมในหลายภาคส่วน ตลอดจนนำความรู้ ประสบการณ์จากการให้บริการทางวิชาการมาพัฒนา ต่อยอดไปสู่การทำวิจัยเพื่อให้ได้องค์ ความรู้ใหม่ เป็นต้น ต่อจากนั้น มหาวิทยาลัยได้จัดให้มีการประเมินผลสำเร็จของการบริการทางวิชาการ และมีการนำผลการประเมินไปปรับปรุงการบูรณาการงานบริการทางวิชาการแก่สังคมกับการเรียนการสอน และการวิจัย



### โครงสร้างกระบวนการบริการทางวิชาการแก่สังคม



## จากแผนภูมิ กระบวนการบริการทางวิชาการ สรุปลการดำเนินการ ได้ดังนี้

### ๑. การสำรวจความต้องการของชุมชนหรือศึกษาความต้องการของโครงการเดิม(ถ้ามี)

ในการบริการทางวิชาการนั้น จำเป็นต้องเริ่มจากการสำรวจความต้องการของชุมชนหรือหน่วยงาน อุตสาหกรรมรวมทั้งตัวบุคลากรทางการศึกษาที่มีความประสงค์เข้ารับบริการวิชาการและเพื่อกำหนดเป้าหมาย การเรียนรู้ และเสริมสร้างความเข้มแข็ง เพื่อนำไปจัดทำเป็นโครงการ โดยกำหนดตัวบ่งชี้ความสำเร็จ และเป้าหมายร่วมกับชุมชน

### ๒. จัดทำแผนบริการทางวิชาการ และเสนอแผนบริการทางวิชาการตามลำดับขั้นตอน

ในขั้นตอนนี้ คณะเทคโนโลยีอุตสาหกรรม นำเสนอแผนบริการทางวิชาการต่อผู้อำนวยการอนุมัติ ตามลำดับขั้นตอน คือ เสนอต่อกรรมการประจำคณะ ต่อจากนั้น เสนอต่อคณะกรรมการบริหารมหาวิทยาลัย ราชภัฏลำปาง และกรรมการสภามหาวิทยาลัยราชภัฏลำปาง ตามลำดับ

### ๓. จัดทำข้อเสนอโครงการ

เมื่อแผนบริการทางวิชาการได้รับการอนุมัติแล้ว ผู้รับผิดชอบดำเนินโครงการ โดยจัดทำข้อเสนอ โครงการ และใช้แบบเสนอโครงการบริการทางวิชาการ (หน้า ๒๒) และดำเนินการเบิกจ่ายงบประมาณ ตามแนวปฏิบัติการการเบิกจ่ายงบดำเนินงาน ซึ่งคณะเทคโนโลยีอุตสาหกรรมดำเนินการให้บริการ ทางวิชาการแก่สังคมจะต้องยึดถือ ตามประกาศมหาวิทยาลัยราชภัฏลำปาง เรื่อง แนวปฏิบัติการเบิกจ่าย งบดำเนินงาน หมวดค่าตอบแทน ใช้สอย และวัสดุ และรวมถึงรายจ่ายที่กำหนดให้เบิกจ่ายจากหมวดอื่นใดใน ลักษณะค่าตอบแทน ใช้สอย (รายละเอียดในภาคผนวก)

### ๔. การดำเนินการบริการทางวิชาการแก่ชุมชน

ในการดำเนินการบริการทางวิชาการแก่ชุมชน สามารถแบ่งออกเป็น ๓ ขั้นตอน ได้แก่ ขั้นเตรียมการ ขั้นดำเนินการ และขั้นหลังดำเนินโครงการ

#### ๔.๑ ขั้นเตรียมการ มีการดำเนินการ ดังนี้

- ๔.๑.๑ ขออนุมัติโครงการ
- ๔.๑.๒ ทำคำสั่งแต่งตั้งคณะกรรมการและวิทยากร
- ๔.๑.๓ เชิญวิทยากร
- ๔.๑.๔ ขอจัดซื้อจัดจ้าง
- ๔.๑.๕ ขออนุมัติเบิกจ่ายค่าตอบแทน (ตทก. และ ตทข.)
- ๔.๑.๖ ขออนุญาตไปราชการ / การจัดเตรียมยานพาหนะ
- ๔.๑.๗ ขออนุญาตใช้สถานที่
- ๔.๑.๘ ขออนุญาตพานักศึกษาออกนอกสถานที่
- ๔.๑.๙ ขอยืมเงินทตรงจ่าย

ทั้งนี้ แต่ละโครงการอาจมีการดำเนินการอื่นๆ นอกเหนือจากนี้ ทั้งนี้ตามลักษณะของโครงการ เช่น มีการทำบันทึกข้อตกลงความร่วมมือ (MOU) ด้านการบริการทางวิชาการระหว่างมหาวิทยาลัย กับชุมชน ภาครัฐ ภาคเอกชน หรือหน่วยงานที่เกี่ยวข้อง

#### ๔.๒ ระหว่างดำเนินโครงการ มีการดำเนินการ ดังนี้

๔.๒.๑ ประเมินความรู้เบื้องต้นของผู้รับบริการ เพื่อปรับกิจกรรมให้เหมาะสมกับกลุ่มเป้าหมาย (ถ้ามี) เช่น ใช้แบบทดสอบก่อนเรียน เพื่อวัดความรู้ของกลุ่มเป้าหมาย

๔.๒.๒ ปฏิบัติกิจกรรมตามแผนการดำเนินโครงการที่กำหนดไว้

๔.๒.๓ ถอดบทเรียนระหว่างดำเนินกิจกรรม เพื่อเป็นการสรุปความรู้ความเข้าใจของผู้รับบริการ หลังปฏิบัติกิจกรรมของโครงการ

#### ๔.๓ หลังดำเนินโครงการ มีการดำเนินการ ดังนี้

๔.๓.๑ รวบรวมผลการประเมินทั้ง ๓ ด้าน ได้แก่ จำนวนผู้เข้าร่วม ความรู้ความเข้าใจ ความพึงพอใจ

๔.๓.๒ ทำหนังสือขอบคุณวิทยากร

๔.๓.๓ ส่งหลักฐานการจัดซื้อจัดจ้าง ค่าใช้จ่ายในการดำเนินงานโครงการ (ภายใน ๑ เดือน หลังจกขอยืมเงินทราดจ่าย)

๔.๓.๔ การสรุปและถอดบทเรียน ซึ่งเป็นการสรุปความรู้ที่ได้รับหลังจากเสร็จสิ้นการดำเนินการโครงการที่กำหนดไว้ เพื่อให้เกิดเป็นองค์ความรู้ขึ้น

### ๕. ติดตามผลการนำความรู้ไปใช้ประโยชน์

ในการติดตามผลการนำความรู้ที่ได้ให้บริการทางวิชาการไปใช้ประโยชน์ของกลุ่มเป้าหมาย ควรทำการติดตามหลังสิ้นสุดโครงการภายใน ๑ เดือน แต่ไม่เกิน ๓ เดือน

### ๖. สรุปผล ประเมินความสำเร็จของการบริการวิชาการ และการจัดทำรายงาน

เมื่อดำเนินโครงการบริการวิชาการแล้วเสร็จ ผู้รับผิดชอบโครงการสรุปผล ประเมินความสำเร็จของการให้บริการตามตัวชี้วัดที่ผู้รับผิดชอบโครงการกำหนดไว้ ซึ่งจะต้องมีการประเมินให้เห็นถึงผลความสำเร็จของการบูรณาการงานบริการทางวิชาการแก่สังคมกับการเรียนการสอน หรือการวิจัยและจัดทำสรุปผลโครงการในรูปเล่มรายงานเพื่อเป็นหลักฐาน โดยจัดส่งเล่มรายงานผลให้คณะฯ จำนวน ๓ ชุด

### ๗. นำผลการประเมินไปปรับปรุง

นำผลการประเมินโครงการไปปรับปรุง เช่น ปรับปรุงหลักสูตร / กิจกรรม / งบประมาณ / คณะฯ ดำเนินงาน เพื่อพัฒนาคุณภาพของการให้บริการ พัฒนาแผน พัฒนาระบบงาน

### ๘. ความรู้จากการบริการวิชาการไปบูรณาการกับการเรียนการสอนและการวิจัย

ในการนำความรู้ ประสบการณ์จากการบริการทางวิชาการไปบูรณาการกับการเรียนการสอน หรือการวิจัยนั้น สามารถทำในแนวทางต่อไปนี้

๘.๑ พัฒนาเป็นหัวข้อวิจัย / โจทย์วิจัย เพื่อนำความรู้ ประสบการณ์จากการบริการทางวิชาการ มาต่อยอดไปสู่การพัฒนาองค์ความรู้ใหม่ ผ่านกระบวนการวิจัย

๘.๒ จัดทำหลักสูตรระยะสั้น

๘.๓ จัดทำ มคอ. ๓ ซึ่งมีการบูรณาการงานบริการทางวิชาการแก่สังคมกับการเรียนการสอน เช่น กำหนดให้นักศึกษานำความรู้ไปจัดทำเป็นโครงการ หรือกิจกรรมที่เป็นประโยชน์ต่อชุมชน โดยระบุชื่อ โครงการบริการวิชาการ

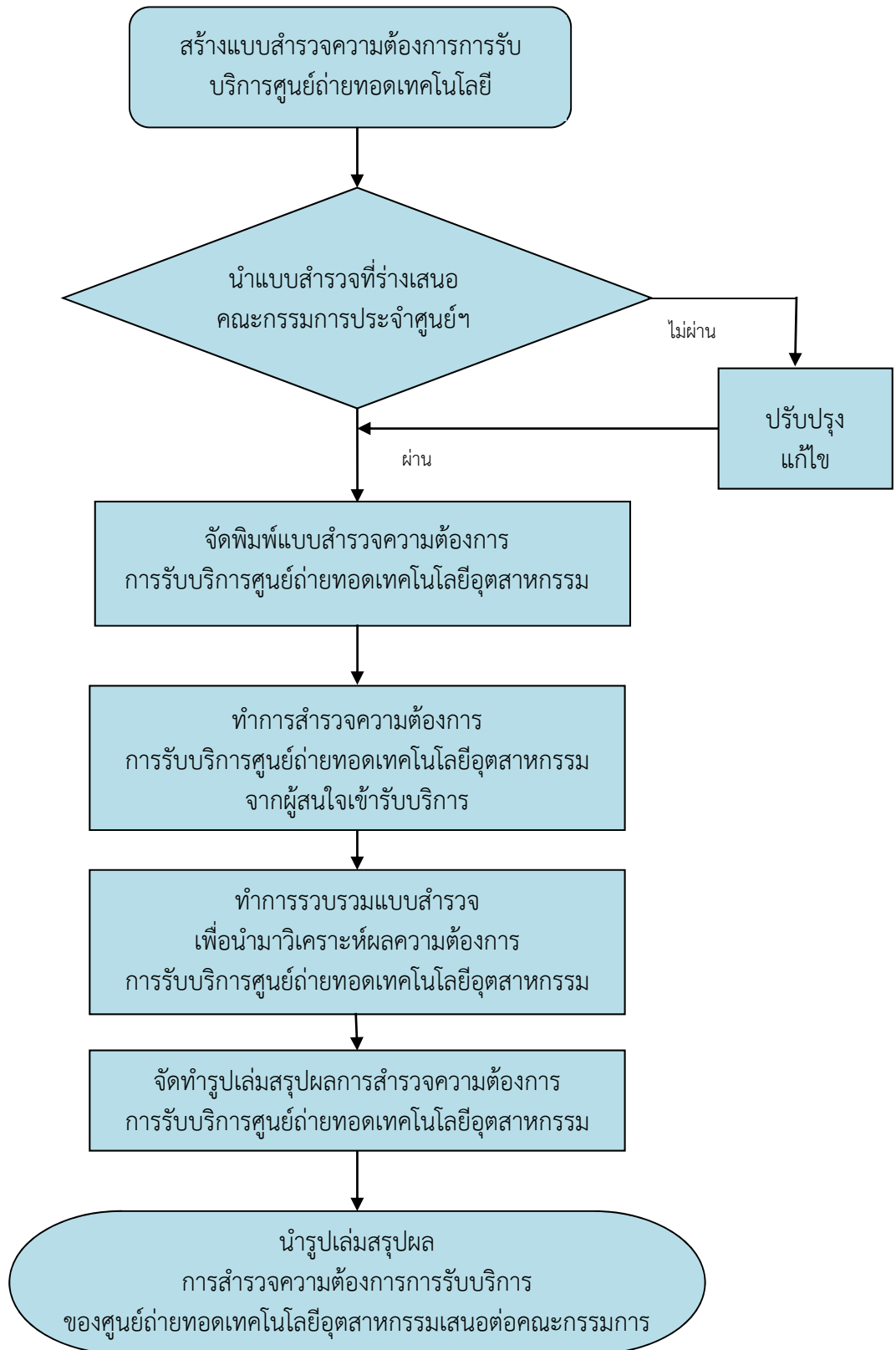
๘.๕ จัดทำ มคอ.๕ โดยการรายงานผลการจัดการเรียนการสอนตาม มคอ.๓

#### ๙. เผยแพร่ให้เกิดประโยชน์ต่อสังคม

คณะมีการพัฒนาความรู้ที่ได้จากการให้บริการทางวิชาการ โดยส่งเสริมให้เกิดกระบวนการถ่ายทอด ความรู้สู่บุคลากรภายในหน่วยงาน และสู่สาธารณะ ซึ่งทำโดยการสื่อสารผ่านวิธีต่างๆ อาทิ จัดเสวนา ประชุม เผยแพร่ทาง website ฯลฯ

กล่าวโดยสรุปคณะฯ ได้พัฒนากระบวนการบริการทางวิชาการ โดยวางแนวทางและขั้นตอน และหลักเกณฑ์ต่างๆ ที่สอดคล้องกับพันธกิจของมหาวิทยาลัยที่มีการบริการทางวิชาการ เพื่อเสริมสร้างความ เข้มแข็งของชุมชน ท้องถิ่น และเพื่อประโยชน์ของส่วนรวม

โครงสร้างกระบวนการสำรวจความต้องการการรับบริการวิชาการ  
ศูนย์ถ่ายทอดเทคโนโลยีอุตสาหกรรม



( ตัวอย่าง )

แบบสำรวจความต้องการในการฝึกอบรม ของศูนย์ถ่ายทอดเทคโนโลยีอุตสาหกรรม  
คณะเทคโนโลยีอุตสาหกรรม มหาวิทยาลัยราชภัฏลำปาง

วัตถุประสงค์

แบบสำรวจชุดนี้มีวัตถุประสงค์เพื่อสำรวจความต้องการในการฝึกอบรมและพัฒนาบุคลากรทางด้านการศึกษาทั้งในส่วนที่สังกัดสำนักงานคณะกรรมการการศึกษาขั้นพื้นฐาน สังกัดสำนักงานคณะกรรมการการอาชีวศึกษา และสังกัดสำนักงานคณะกรรมการการอุดมศึกษา ตลอดจน บุคคลโดยทั่วไปที่มีความสนใจ ทั้งนี้เพื่อคณะกรรมการประจำศูนย์จะได้นำผลจากการสำรวจไปจัดทำแผนฝึกอบรมประจำปีให้มีประสิทธิภาพและสอดคล้องกับความต้องการของท่านและหน่วยงานมากที่สุด

ตอนที่ ๑ ข้อมูลพื้นฐานของหน่วยงาน

- ๑. ชื่อหน่วยงาน.....
- ๒. ผู้ตอบแบบสำรวจ ชื่อ.....สกุล.....  
ตำแหน่ง.....  
เบอร์มือถือ.....เบอร์โทรศัพท์.....  
โทรสาร.....  
อีเมล.....

ตอนที่ ๒ ความต้องการในการฝึกอบรม

หลักสูตรที่ต้องการให้ฝึกอบรม ( เลือกได้มากกว่า 1 ข้อ )

๑. โครงการฝึกอบรมและพัฒนาบุคลากรด้านคอมพิวเตอร์

- ๑. หลักสูตร Implementing Wireless LAN Technology
- ๒. หลักสูตร การติดตั้งและ Configuration MS. Window 2003 Server
- ๓. หลักสูตร IT Disaster Recovery Management: การบริหารการฟื้นฟูระบบ IT จากเหตุวิกฤติ
- ๔. หลักสูตร Intermediate Excel 2007 for Special Function and Database
- ๕. หลักสูตร Technique of Professional Presentation with Microsoft PowerPoint 2007
- ๖. หลักสูตร PC Maintenance and Cloning Data Backup
- ๗. หลักสูตร การใช้โปรแกรม Sketch up เพื่อการบูรณาการเรียนการสอน
- ๘. หลักสูตร โปรตระกูล.....

๒. โครงการฝึกอบรมและพัฒนาครู อาจารย์ และบุคลากรทางการศึกษา ที่เกี่ยวข้องกับการเรียนการสอน

- ๑. หลักสูตร Computer Art & Graphic design
- ๒. หลักสูตร E-learning & Courseware Design
- ๓. หลักสูตร Animation for Beginner
- ๔. หลักสูตร Magazine Design with E-book
- ๕. หลักสูตร Architecture with AutoCAD 2008
- ๖. หลักสูตร Professional Web Designer
- ๗. หลักสูตร โปรตระกูล.....

๓. โครงการฝึกอบรมและพัฒนาเครื่องมือวัดทางอุตสาหกรรม และพลังงานทดแทน

- ๑. หลักสูตร เครื่องมือวัดและควบคุมทางอุตสาหกรรม
- ๒. หลักสูตร อุปกรณ์ควบคุมอุณหภูมิทางอุตสาหกรรม
- ๓. หลักสูตร อุปกรณ์เซนเซอร์ในระบบอุตสาหกรรม
- ๔. หลักสูตร ระบบควบคุมแบบอัตโนมัติ
- ๕. หลักสูตร ระบบควบคุมแบบ SCADA
- ๖. หลักสูตร Renewable Energy Technology
- ๗. หลักสูตร เทคโนโลยีใหม่ในเครื่องวัดเซรามิกส์
- ๘. หลักสูตร การเพิ่มผลผลิตในงานอุตสาหกรรม
- ๙. หลักสูตร โปรตระกูล.....

๔. เวลาในการฝึกอบรมตลอดหลักสูตรที่สามารถเข้าอบรมได้

- ๑. ๑ - ๓ วัน     ๒. ๓ - ๔ วัน     ๓. ๔ - ๕ วัน     ๔. มากกว่า ๕ วัน

๕. ท่านสะดวกที่จะเข้ารับการอบรมในช่วงเวลาใด

- ๑. วันจันทร์ - ศุกร์
- ๒. วันเสาร์ - อาทิตย์

๖. ท่านสะดวกที่จะเข้ารับการอบรมในช่วงเดือนใด ( หากมีความประสงค์ระบุเดือน โปรดระบุ )

.....

๗. ท่านต้องการรับข่าวสารการอบรม ในรูปแบบการติดต่อแบบใด ( เลือกได้มากกว่า ๑ ข้อ )

- ๑. หนังสือราชการ ถึงหัวหน้าหน่วยงานและตัวท่าน ตามที่อยู่ที่แจ้งไว้
- ๒. SMS ไปยังเบอร์มือถือที่แจ้งไว้
- ๓. แจ้งไปยัง E-mail ตามที่แจ้งไว้
- ๔. อื่น ๆ .....

๘. ข้อเสนอแนะอื่น ๆ เกี่ยวกับโครงการฝึกอบรม

.....  
.....  
.....

ขอขอบพระคุณในความร่วมมือนมา ณ โอกาสนี้  
ศูนย์ถ่ายทอดเทคโนโลยีอุตสาหกรรม คณะเทคโนโลยีอุตสาหกรรม  
มหาวิทยาลัยราชภัฏลำปาง

## สรุปรายงานผลการสำรวจความต้องการการรับบริการวิชาการ

### ศูนย์ถ่ายทอดเทคโนโลยีอุตสาหกรรม มหาวิทยาลัยราชภัฏลำปาง ประจำปีการศึกษา ๒๕๕๕

จากการสำรวจความต้องการการรับบริการวิชาการของศูนย์ถ่ายทอดเทคโนโลยีอุตสาหกรรม มหาวิทยาลัยราชภัฏลำปาง ประจำปีการศึกษา ๒๕๕๕ โดยวิธีการใช้แบบสำรวจแจกให้กับผู้รับการอบรม หรือเข้าร่วมโครงการของในแต่ละศูนย์ฯ สามารถสรุปโดยภาพรวมได้ ดังนี้

โดยภาพรวมศูนย์ถ่ายทอดเทคโนโลยีอุตสาหกรรม คณะเทคโนโลยีอุตสาหกรรม มหาวิทยาลัยราชภัฏลำปาง ได้ทำการจำแนกหัวข้อแบบสำรวจออกเป็นรายชื่อ ดังนี้ ความต้องการรับบริการจากศูนย์ถ่ายทอดเทคโนโลยีอุตสาหกรรม ของกลุ่มเป้าหมายที่มีสถานะเป็นนักศึกษาปัจจุบัน ศิษย์เก่า และบุคลากรทางการศึกษา ซึ่งในแต่ละกลุ่มเป้าหมายมีความเห็นไม่สอดคล้องไปในแนวทางเดียวกันทั้งหมดแต่ก็มีความต้องการเหมือนกันเป็นบางหลักสูตร ได้แก่

หลักสูตร เครื่องมือวัดและควบคุมทางอุตสาหกรรม

หลักสูตร Computer Art & Graphic design

หลักสูตร การใช้โปรแกรม Sketch up เพื่อการบูรณาการเรียนการสอน

ส่วนในเรื่องของระยะเวลาในการจัดอบรม นักศึกษาปัจจุบัน ศิษย์เก่า และบุคลากรทางการศึกษา มีความเห็นเหมือนกัน คือ ใช้ระยะเวลาจำนวน ๒ ถึง ๓ วัน ในการอบรม ส่วนเดือนที่สะดวก คือ ช่วงเดือน มกราคม ถึง เดือนมีนาคม และสำหรับกลุ่มเป้าหมายที่มีสถานะเป็นพนักงานของรัฐ พนักงานสายวิชาการ และสายสนับสนุนและสถานประกอบการต่างๆ มีความเห็นที่ไม่สอดคล้องไปในแนวทางเดียวกันทั้งหมด แต่พนักงานของรัฐและพนักงานสายวิชาการและสายสนับสนุน มีความเห็นตรงกันอยู่ ๑ หลักสูตร คือ หลักสูตรเครื่องมือวัดและควบคุมทางอุตสาหกรรม ส่วนในเรื่องระยะเวลาในการอบรมกลุ่มเป้าหมาย มีความคิดเห็นตรงกันทั้งหมด คือ เลือกที่จะใช้เวลาในการอบรม ๒ ถึง ๓ วัน ส่วนช่วงเดือนพนักงานของรัฐ พนักงานสายวิชาการสายสนับสนุนและสถานประกอบการต่างๆ เลือกที่จะอบรมในช่วง เดือนมกราคม ถึง เดือนมีนาคม , เดือนเมษายน ถึง เดือนมิถุนายน และ เดือนกรกฎาคม ถึง เดือนกันยายน ส่วนเรื่องการรับข่าวสารเกี่ยวกับการอบรมทางพนักงานของรัฐ พนักงานสายวิชาการและสายสนับสนุน และสถานประกอบการ เลือกที่จะให้ทางศูนย์ถ่ายทอดเทคโนโลยีอุตสาหกรรมทำหนังสือราชการ ถึงหัวหน้าหน่วยงานและตัวผู้เข้าอบรมเอง ตามที่อยู่ที่แจ้งไว้



**ตารางที่ ๗ แสดงการขอรับบริการวิชาการจากการสำรวจกลุ่มตัวอย่าง  
และแสดงการให้บริการวิชาการของศูนย์ถ่ายทอดเทคโนโลยีอุตสาหกรรม  
คณะเทคโนโลยีอุตสาหกรรม มหาวิทยาลัยราชภัฏลำปาง ประจำปี ๒๕๕๖**

จากการสำรวจความต้องการการรับบริการวิชาการของศูนย์ถ่ายทอดเทคโนโลยีอุตสาหกรรม มหาวิทยาลัยราชภัฏลำปาง ประจำปี ๒๕๕๕ พบว่า กลุ่มตัวอย่างได้มีความสนใจเกี่ยวกับหัวข้อการอบรม อยู่หลากหลายหัวข้อแต่ที่มีหัวข้อที่กลุ่มตัวอย่างมีความความสนใจมากที่สุดอยู่ ๓ หัวข้อ ตามตาราง ดังนี้

ลำดับ	หัวข้อที่กลุ่มตัวอย่าง มีความประสงค์ขอรับบริการมากที่สุด	ผลการให้บริการวิชาการในรอบปี ๒๕๕๖	
		ดำเนินการเรียบร้อยแล้ว	ยังไม่ได้ดำเนินการ
๑	หลักสูตรเครื่องมือวัดและควบคุมทางอุตสาหกรรม	✓	
๒	หลักสูตร Computer Art & Graphic design		✓
๓	หลักสูตร การใช้โปรแกรม Sketch up เพื่อการบูรณาการเรียนการสอน	✓	

**ตารางที่ ๘ แสดงการให้บริการวิชาการของศูนย์ถ่ายทอดเทคโนโลยีอุตสาหกรรม  
คณะเทคโนโลยีอุตสาหกรรม มหาวิทยาลัยราชภัฏลำปาง ประจำปี ๒๕๕๖**

นอกจากการให้บริการวิชาการตามความต้องการจากผลสำรวจแล้วทางศูนย์ถ่ายทอดเทคโนโลยี อุตสาหกรรม มหาวิทยาลัยราชภัฏลำปาง ได้ให้บริการวิชาการเพิ่มเติมอีกหลายโครงการตามตาราง ดังนี้

ชื่อศูนย์ฯ ที่ดำเนินการให้บริการวิชาการ	หัวข้อ โครงการ/กิจกรรมที่ดำเนินการ	กลุ่มเป้าหมาย ที่เข้าร่วมโครงการ/กิจกรรม
๑. ศูนย์เครื่องมือวัด และระบบควบคุมทางอุตสาหกรรม	๑. โครงการพัฒนาการบริหาร ศูนย์ถ่ายทอดเทคโนโลยีอุตสาหกรรม อบรมหลักสูตรยกระดับฝีมืออาชีพ แรงงาน เรื่อง การใช้เครื่องมือวัด ละเอียด โดย สถาบันพัฒนาฝีมือ แรงงานภาค ๑๐ ลำปาง	๑. บุคลากรภายใน คณะเทคโนโลยีอุตสาหกรรม ๒. นักศึกษา คณะเทคโนโลยีอุตสาหกรรม
	๒. โครงการถ่ายทอดเทคโนโลยี การบริหารงาน คณะเทคโนโลยีอุตสาหกรรม	๑. บุคลากรภายใน คณะเทคโนโลยีอุตสาหกรรม
	๓. โครงการอบรมแก่บุคลากรทาง การศึกษา เรื่อง การใช้งานโปรแกรม อินเวอร์เตอร์สำหรับงานอัตโนมัติ และการประหยัดพลังงาน	๑. บุคลากรทางการศึกษา ทั้งภายในและภายนอก

ชื่อศูนย์ฯ ที่ดำเนินการให้บริการวิชาการ	หัวข้อ โครงการ/กิจกรรมที่ดำเนินการ	กลุ่มเป้าหมาย ที่เข้าร่วมโครงการ/กิจกรรม
๒. ศูนย์ทดสอบวัสดุก่อสร้าง และบริการวิชาการวิศวกรรมโยธา	๑. บริการทดสอบคอนกรีตให้กับ ผู้รับเหมาก่อสร้าง จำนวน ๑๖ ครั้ง	๑. ผู้รับเหมาก่อสร้างจาก หน่วยงานภายนอก
	๒. บริการทดสอบแผ่นยางกันซึม ให้กับผู้รับเหมาก่อสร้าง จำนวน ๑๒ ครั้ง	๑. ผู้รับเหมาก่อสร้าง จากหน่วยงานภายนอก
	๓. บริการทดสอบหินโรยทางให้กับ ผู้รับเหมาก่อสร้าง จำนวน ๑๕ ครั้ง	๑. ผู้รับเหมาก่อสร้างจากบริษัท และหน่วยงานภายนอก
	๔. บริการทดสอบเสาเข็มให้กับบริษัท ผู้รับเหมาก่อสร้าง จำนวน ๘ ครั้ง	๑. ผู้รับเหมาก่อสร้างจากบริษัท และหน่วยงานภายนอก
	๕. บริการทดสอบปูนให้กับบริษัท ผู้รับเหมาก่อสร้าง จำนวน ๒๑ ครั้ง	๑. ผู้รับเหมาก่อสร้างจากบริษัท และหน่วยงานภายนอก
	๖. บริการทดสอบดินลูกรังให้กับ บริษัทผู้รับเหมาก่อสร้าง จำนวน ๔ ครั้ง	๑. ผู้รับเหมาก่อสร้างจากบริษัท และหน่วยงานภายนอก
	๗. บริการทดสอบหินย่อยให้กับบริษัท ผู้รับเหมาก่อสร้าง จำนวน ๒ ครั้ง	๑. ผู้รับเหมาก่อสร้างจากบริษัท และหน่วยงานภายนอก
	๘. บริการทดสอบน้ำยาบ่มคอนกรีต ให้กับบริษัทผู้รับเหมาก่อสร้าง จำนวน ๕ ครั้ง	๑. ผู้รับเหมาก่อสร้างจากบริษัท และหน่วยงานภายนอก
	๙. บริการทดสอบแผ่นใยสังเคราะห์ ให้กับบริษัทผู้รับเหมาก่อสร้าง จำนวน ๖ ครั้ง	๑. ผู้รับเหมาก่อสร้างจากบริษัท และหน่วยงานภายนอก
	๑๐. บริการทดสอบดินให้กับบริษัท ผู้รับเหมาก่อสร้าง จำนวน ๔ ครั้ง	๑. ผู้รับเหมาก่อสร้างจากบริษัท และหน่วยงานภายนอก
	๑๑. บริการทดสอบความแข็งแรง ของวัสดุให้กับบริษัท ผู้รับเหมาก่อสร้าง จำนวน ๑ ครั้ง	๑. ผู้รับเหมาก่อสร้างจากบริษัท และหน่วยงานภายนอก
	๑๒. บริการทดสอบเหล็กให้กับบริษัท ผู้รับเหมาก่อสร้าง จำนวน ๒๔ ครั้ง	๑. ผู้รับเหมาก่อสร้างจากบริษัท และหน่วยงานภายนอก
	๑๓. บริการทดสอบหินใหญ่ ให้กับบริษัทผู้รับเหมาก่อสร้าง จำนวน ๓ ครั้ง	๑. ผู้รับเหมาก่อสร้างจากบริษัท และหน่วยงานภายนอก
	๑๔. บริการทดสอบกรวดท้องน้ำ ให้กับบริษัทผู้รับเหมาก่อสร้าง จำนวน ๑ ครั้ง	๑. ผู้รับเหมาก่อสร้างจากบริษัท และหน่วยงานภายนอก

ชื่อศูนย์ฯ ที่ดำเนินการให้บริการวิชาการ	หัวข้อ โครงการ/กิจกรรมที่ดำเนินการ	กลุ่มเป้าหมาย ที่เข้าร่วมโครงการ/กิจกรรม
	๑๕. บริการทดสอบทรายน้ำจืด ให้กับบริษัทผู้รับเหมาก่อสร้าง จำนวน ๓ ครั้ง	๑. ผู้รับเหมาก่อสร้างจากบริษัท และหน่วยงานภายนอก
	๑๖. บริการทดสอบหินคลุก ให้กับบริษัทผู้รับเหมาก่อสร้าง จำนวน ๒ ครั้ง	๑. ผู้รับเหมาก่อสร้างจากบริษัท และหน่วยงานภายนอก
๓. ศูนย์วิจัยและพัฒนาพลังงาน สู่ชุมชน	๑. งานวิจัยการพัฒนาระบบการผลิตเห็ดอบแห้งด้วยเครื่องอบแห้งพลังงานแสงอาทิตย์แบบเรือนกระจก โดยการมีส่วนร่วมของกลุ่มวิสาหกิจชุมชนกลุ่มอาชีพเพาะเห็ดบ้านทุ่งบ่อแป้น ตำบลปงยางคก อำเภอลำดวน จังหวัดลำปาง	๑. กลุ่มวิสาหกิจชุมชนกลุ่มอาชีพเพาะเห็ดบ้านทุ่งบ่อแป้น ตำบลปงยางคก อำเภอลำดวน จังหวัดลำปาง
	๒. โครงการจัดทำสื่อเพื่อส่งเสริม นวัตกรรมด้านพลังงาน - สิ่งแวดล้อม ในชุมชน	๑. บุคลากรทางการศึกษา ทั้งภายในและภายนอก
	๓. โครงการพัฒนาระบบการบริหาร การจัดการศูนย์วิจัยและพัฒนา พลังงานสู่ชุมชน คณะเทคโนโลยี อุตสาหกรรม	๑. บุคลากรทางการศึกษา ทั้งภายในและภายนอก
	๔. โครงการจัดทำระบบ “พี่เลี้ยง น้อง” ให้คำปรึกษาแก่คณาจารย์ที่ สนใจในงานวิจัยเชิงพื้นที่ฯ	๑. บุคลากรทางการศึกษา ทั้งภายในที่สนใจในการทำงาน วิจัยเชิงพื้นที่ฯ
	๕. กิจกรรมสร้างนักวิจัยในชุมชน เป้าหมายด้วยระบบ “พี่เลี้ยงน้อง” ด้านพลังงานสิ่งแวดล้อมภายใต้ MOU ร่วมกับ สกว.ท้องถิ่น	๑. บุคลากรทั้งภายใน และภายนอก ที่สนใจในงานวิจัย ๒. หน่วยงานต่างๆ ที่เข้าร่วมลง พื้นที่สังเกตการณ์ ๓. กลุ่มนักวิจัยชาวบ้านที่เข้า ร่วมโครงการ ๔. กลุ่ม สกว.ท้องถิ่น ฯลฯ
	๖. งานวิจัยรูปแบบการแปรรูปวัสดุ ที่เหลือใช้จากการเพาะเห็ดเพื่อผลิต พลังงานทดแทน ตำบลหลวงใต้ อำเภองาว จังหวัดลำปาง	๑. กลุ่มอาชีพเพาะเห็ด ๒. ประชาชนตำบลหลวงใต้ อำเภองาว จังหวัดลำปาง

ชื่อศูนย์ฯ ที่ดำเนินการให้บริการวิชาการ	หัวข้อ โครงการ/กิจกรรมที่ดำเนินการ	กลุ่มเป้าหมาย ที่เข้าร่วมโครงการ/กิจกรรม
	๗. การใช้งานและบำรุงรักษาเครื่อง อัดถ่านและการผลิตถ่านอัดแท่ง	๑. กลุ่มอาชีพเพาะเห็ด และประชาชนที่มีความสนใจ
	๘. การใช้งานเตาเผาถ่าน และวิธีการเผาถ่าน	๑. กลุ่มอาชีพเพาะเห็ด และประชาชนที่มีความสนใจ

### สรุปภาพรวมของการดำเนินงานในแต่ละศูนย์ฯ

จากการดำเนินงานของศูนย์ถ่ายทอดเทคโนโลยีอุตสาหกรรม ในรอบปีงบประมาณ ๒๕๕๖ ที่ผ่านมา สามารถสรุปผลการดำเนินงานและการจัดโครงการหรือกิจกรรมต่างๆ ในแต่ละศูนย์ฯ ว่ามีผลกระทบในด้านดีกับคณะเทคโนโลยีอุตสาหกรรมและมหาวิทยาลัยราชภัฏรำไพพรรณี ได้ดังนี้

#### ๑. ศูนย์เครื่องมือวัดและระบบควบคุมทางอุตสาหกรรม

จากการดำเนินงานในรอบปีงบประมาณ ๒๕๕๖ ศูนย์เครื่องมือวัดและระบบควบคุมทางอุตสาหกรรม ได้ดำเนินการจัดโครงการอบรมให้ความรู้เกี่ยวกับเครื่องมือวัด ให้กับบุคลากรทางการศึกษา ทั้งภายในและภายนอก นอกจากนี้แล้วทางศูนย์เครื่องมือวัดและระบบควบคุมทางอุตสาหกรรม ยังได้ดำเนินการจัดโครงการและกิจกรรมอีกหลากหลายด้าน ซึ่งในแต่ละโครงการและกิจกรรมที่ได้ดำเนินการ มีผลกระทบในด้านดีต่อคณะเทคโนโลยีอุตสาหกรรมและมหาวิทยาลัยราชภัฏรำไพพรรณีหลายๆ ด้าน ได้แก่

๑.๑ ในการจัดโครงการอบรมหรือกิจกรรมต่างๆ ของศูนย์เครื่องมือวัดและระบบควบคุมทางอุตสาหกรรมจะมุ่งเน้นไปในเรื่องการให้บริการวิชาการแก่หน่วยงานอุตสาหกรรมและภาคการศึกษาทั้งภายในและภายนอก ซึ่งในการดำเนินงานในลักษณะนี้จะมีผลสอดคล้องเกี่ยวกับพันธกิจของศูนย์ถ่ายทอดเทคโนโลยีอุตสาหกรรม ที่ว่า ***“ให้บริการทางวิชาการแก่สังคมเพื่อเพิ่มศักยภาพของบุคลากร ทั้งภาคการศึกษาและภาคอุตสาหกรรม”***

๑.๒ ในการจัดโครงการหรือกิจกรรมต่างๆ ของศูนย์เครื่องมือวัดและระบบควบคุมทางอุตสาหกรรม นอกจากที่ได้ดำเนินการตามพันธกิจแล้ว การจัดโครงการและกิจกรรมในแต่ละอย่างของศูนย์เครื่องมือวัดและควบคุมทางอุตสาหกรรมยังมีผลต่องานประกันคุณภาพการศึกษาของคณะฯ และมหาวิทยาลัยฯ ในส่วนของ กลยุทธ์ที่ ๓ ที่ว่า ***“การบริการวิชาการที่เสริมสร้างการพัฒนาที่ยั่งยืน”*** ซึ่งในการสรุปเล่มโครงการหรือกิจกรรมต่างๆ ของศูนย์เครื่องมือวัดและระบบควบคุมทางอุตสาหกรรม ในแต่ละโครงการหรือในแต่ละกิจกรรมทางที่มประกันคุณภาพการศึกษาสามารถที่จะนำไปใช้เป็นหลักฐานในการตอบงานประกันคุณภาพการศึกษาได้

๑.๓ การจัดโครงการและกิจกรรมของศูนย์เครื่องมือวัดและระบบควบคุมทางอุตสาหกรรม ในแต่ละรูปแบบส่วนใหญ่จะเน้นเกี่ยวกับการให้ความรู้ในด้านเครื่องมือวัดและระบบควบคุมทางอุตสาหกรรม กับบุคลากรของหน่วยงานอุตสาหกรรมและบุคลากรทางการศึกษา เพื่อให้ทางตัวบุคคลที่เข้าร่วมโครงการหรือกิจกรรมต่างๆ ได้นำความรู้ที่ได้ไปพัฒนาในการปฏิบัติงานของตน ซึ่งในทีนี้จะสอดคล้องกับวิสัยทัศน์ของมหาวิทยาลัยฯ ความว่า ***“ภายในปี 2560 จะเป็นมหาวิทยาลัยชั้นนำของภาคเหนือที่ผลิตบัณฑิตและบริการวิชาการเพื่อสนับสนุนการพัฒนาเศรษฐกิจสังคมศิลปวัฒนธรรมของท้องถิ่น”*** นอกจากจะสอดคล้องกับวิสัยทัศน์ของมหาวิทยาลัยฯ แล้วยังสอดคล้องกับงานประกันคุณภาพการศึกษาของคณะฯ ใน***องค์ประกอบที่ ๕ ตัวบ่งชี้ที่ ๕.๒ กระบวนการบริการทางวิชาการให้เกิดประโยชน์ต่อสังคม***

๑.๔ นอกจากการเรียนการสอนในตำราเรียนแล้ว ทางศูนย์เครื่องมือวัดและระบบควบคุมทางอุตสาหกรรมได้เล็งเห็นความสำคัญเกี่ยวกับการให้ความรู้เพิ่มเติมแก่นักศึกษาของคณะเทคโนโลยีอุตสาหกรรม โดยได้ทำการจัดอบรมให้ความรู้เพิ่มเติมเกี่ยวกับเครื่องมือวัดและระบบควบคุมทางอุตสาหกรรมให้กับนักศึกษา โดยได้เชิญวิทยากรจากหน่วยงานผู้ผลิตมาให้ความรู้โดยตรงแก่นักศึกษาเพื่อที่นักศึกษาจะได้รับความรู้ที่ไม่มีในตำราเรียนและได้รับความรู้ที่ถูกต้องจากบริษัทผู้ผลิต การจัดโครงการหรือกิจกรรมให้นักศึกษาในลักษณะเช่นนี้ ก็เพื่อดำเนินการตามวิสัยทัศน์ของคณะฯ และศูนย์ฯ ที่ว่า **“จะผลิตบัณฑิตที่มีคุณภาพ มีคุณธรรมจริยธรรม มีความเป็นเลิศในวิชาการด้านเทคโนโลยีอุตสาหกรรมและวิศวกรรม มีผลงานวิจัยด้านเทคโนโลยี ที่บูรณาการภูมิปัญญาท้องถิ่น เพื่อพัฒนาสังคมและประเทศ”**

๑.๕ ศูนย์เครื่องมือวัดและระบบควบคุมทางอุตสาหกรรม ส่วนใหญ่จะมุ่งเน้นให้การจัดโครงการอบรมให้ความรู้เพิ่มเติมแก่บุคลากรทางการศึกษาทั้งภายในและภายนอกเพื่อที่บุคลากรทางการศึกษาจะได้นำไปพัฒนาในการสอนต่อไป ซึ่งการจัดโครงการในลักษณะแบบนี้เพื่อดำเนินการตามพันธกิจของมหาวิทยาลัย ที่ว่า **“เสริมสร้างความเข้มแข็งของวิชาชีพครู ผลิตและพัฒนาครู และบุคลากรทางการศึกษาให้มีคุณภาพและมาตรฐานที่เหมาะสมกับการเป็นวิชาชีพชั้นสูง”**

๑.๖ นอกจากให้บริการวิชาการให้ความรู้เกี่ยวกับเครื่องมือวัดและระบบควบคุมทางอุตสาหกรรมแล้ว ทางศูนย์เครื่องมือวัดและระบบควบคุมทางอุตสาหกรรมยังได้ดำเนินการจัดโครงการอบรมให้ความรู้เกี่ยวกับการถ่ายทอดเทคโนโลยีการบริหารงาน ให้กับคณาจารย์และเจ้าหน้าที่ภายในคณะเทคโนโลยีอุตสาหกรรม ซึ่งการจัดโครงการนี้ก็สอดคล้องกับแผนงานประกันคุณภาพการศึกษาของคณะฯ อีกหลายองค์ประกอบและหลายตัวบ่งชี้ นอกจากจากนั้นแล้วยังสอดคล้องกับกิจกรรมและโครงการของศูนย์ถ่ายทอดเทคโนโลยีอุตสาหกรรมอีก เช่น โครงการพัฒนาการบริหารศูนย์ถ่ายทอดเทคโนโลยีอุตสาหกรรม เป็นต้น

## **๒. ศูนย์ทดสอบวัสดุก่อสร้างและบริการวิชาการวิศวกรรมโยธา**

จากการดำเนินงานในรอบปีงบประมาณ ๒๕๕๖ ที่ผ่านมา ศูนย์ทดสอบวัสดุก่อสร้างและบริการวิชาการวิศวกรรมโยธา สาขาวิชาเทคโนโลยีโยธา คณะเทคโนโลยีอุตสาหกรรม มหาวิทยาลัยราชภัฏลำปาง ได้ทำหน้าที่เป็นหน่วยงานที่ให้บริการวิชาการ เป็นศูนย์บริการที่สามารถบูรณาการกับการเรียนการสอนได้ โดยเปิดให้บริการ วิเคราะห์ และทดสอบวัสดุ ตามมาตรฐานต่างๆ ให้กับหน่วยงานทั้งภาครัฐและเอกชน และเปิดโอกาสให้นักศึกษาได้มีส่วนร่วมในการบริการวิชาการด้านการทดสอบวัสดุก่อสร้างทั้งภายในและภายนอกสถานที่ทำให้นักศึกษาได้ทำการฝึกทักษะไปในตัวของนักศึกษาเองและทำให้เกิดกระบวนการเรียนรู้ นอกจากนั้นยังทำให้นักศึกษาได้มีโอกาสนำผลงานที่สร้างขึ้นมาตรวจสอบงานก่อสร้างในสถานที่จริง และสามารถนำความรู้ที่ได้รับจากการเรียนมาประยุกต์ใช้ได้ จากการดำเนินงานของศูนย์ทดสอบวัสดุก่อสร้างและบริการวิชาการวิศวกรรมโยธา ตามที่ได้กล่าวมาในแต่ละงานล้วนเป็นการดำเนินงานตามพันธกิจของศูนย์ฯ ของคณะฯ รวมทั้งของมหาวิทยาลัยฯ ตามที่ได้ตั้งไว้และบางส่วนก็ส่งผลให้สามารถนำผลงานที่ให้บริการออกไปแล้วนำมาทำเป็นหลักฐานในการตรวจประกันคุณภาพของคณะฯ และมหาวิทยาลัยฯ ได้

## **๒. ศูนย์วิจัยและพัฒนาพลังงานสู่ชุมชน**

จากการดำเนินงานในรอบปีงบประมาณ ๒๕๕๖ ที่ผ่านมา ศูนย์วิจัยและพัฒนาพลังงานสู่ชุมชนได้ดำเนินงานจัดทำโครงการแผนงานสร้างและกระจายโอกาสทางการศึกษาให้ทั่วถึงและเป็นธรรมในประเด็นกลยุทธ์ที่ ๓ การบริการวิชาการที่เสริมสร้างการพัฒนาที่ยั่งยืน ในส่วนของแผนงานสร้างและกระจายโอกาสทางการศึกษาให้ทั่วถึงและเป็นธรรมนี้ทางศูนย์วิจัยและพัฒนาพลังงานสู่ชุมชนได้ร่วมกับ

สาขาวิชาเทคโนโลยีพลังงาน ได้ดำเนินงานโครงการ ๒ โครงการ คือ ๑ ) โครงการพัฒนาระบบบริหารจัดการ ศูนย์วิจัยและพัฒนาพลังงานสู่ชุมชน ๒ ) โครงการจัดทำระบบ “พี่เลี้ยงน้อง” ให้คำปรึกษาแก่คณาจารย์ที่สนใจงานวิจัยเชิงพื้นที่ภายใต้ความร่วมมือทางวิชาการ (MOU) กับ สกว. โหนดลำปาง

สำหรับการดำเนินงานโครงการพัฒนาระบบบริหารจัดการศูนย์วิจัยและพัฒนาสู่ชุมชนฯ ได้มีการจัดทำหลักสูตรระยะสั้น ด้านพลังงาน - สิ่งแวดล้อม ซึ่งดำเนินงานโดยการสำรวจ องค์กรความรู้ นวัตกรรมและเทคโนโลยีด้านพลังงาน - สิ่งแวดล้อมที่มีในชุมชนและทำการสำรวจความต้องการและความสนใจในการเข้ารับ การบริการวิชาการของกลุ่มเป้าหมาย ซึ่งมีทั้งกลุ่มชุมชนและเยาวชนในจังหวัดลำปางเพื่อจัดทำเป็นหลักสูตร นำร่องสำหรับบริการวิชาการตามความต้องการและความสนใจของชุมชนและกลุ่มเป้าหมาย ทั้งนี้ยังได้ ดำเนินงานโครงการจัดทำระบบ “พี่เลี้ยงน้อง” ฯ เพื่อเสริมสร้างศักยภาพของนักวิจัยเชิงพื้นที่ด้วยกิจกรรม และกระบวนการที่สนับสนุนและส่งเสริมให้เกิดการบูรณาการองค์ความรู้ทางทักษะและวิชาการอย่างรอบด้าน อันได้แก่ กิจกรรมอบรมระบบ “พี่เลี้ยงน้อง” ฯ สำหรับกระบวนการ Training of The Trainer และกิจกรรม การอบรมระบบ “พี่เลี้ยงน้อง” ฯ สำหรับกระบวนการจัดเวทีเสวนางานวิจัยเพื่อท้องถิ่น ซึ่งผลของการ ดำเนินงานโครงการต่างๆ ดังกล่าวจะนำไปสู่การบริการวิชาการแก่สังคมและการพัฒนาที่ยั่งยืนและยังสามารถ นำผลงานของโครงการต่างๆ ที่ได้มาเข้าไปเป็นหลักฐานในงานประกันคุณภาพการศึกษาของคณะฯ และมหาวิทยาลัยฯ ได้อีกด้วย

---

ประมวลภาพโครงการและกิจกรรมการให้บริการวิชาการของแต่ละศูนย์ฯ  
ประจำปีงบประมาณ ๒๕๕๖

โครงการถ่ายทอดเทคโนโลยีการบริหารงาน คณะเทคโนโลยีอุตสาหกรรม  
ศูนย์ถ่ายทอดเทคโนโลยีอุตสาหกรรม คณะเทคโนโลยีอุตสาหกรรม มหาวิทยาลัยราชภัฏลำปาง

ศูนย์เครื่องมือวัดและระบบควบคุม  
ทางอุตสาหกรรม  
ร่วมกับ สำนักงานคณบดี  
คณะเทคโนโลยีอุตสาหกรรม  
จัดโครงการถ่ายทอดเทคโนโลยี  
การบริหารงาน สำหรับ คณาจารย์  
เจ้าหน้าที่  
คณะเทคโนโลยีอุตสาหกรรม  
เมื่อวันที่ ๘ มีนาคม ๒๕๕๖  
ณ ห้องประชุม ๑๓๑๕  
คณะเทคโนโลยีอุตสาหกรรม  
มหาวิทยาลัยราชภัฏลำปาง



คณาจารย์ เจ้าหน้าที่ คณะเทคโนโลยีอุตสาหกรรม  
ลงทะเบียนก่อนเข้าอบรม



เริ่มการอบรมโดย รศ.บุญชาติ เนติศักดิ์  
เป็นวิทยากรผู้บรรยาย



อาจารย์ศิริมา เอมวงษ์ รองคณบดีฝ่ายบริหาร  
กล่าวรายงานถึงวัตถุประสงค์  
ในจัดโครงการต่อท่านคณบดีและคณาจารย์  
เจ้าหน้าที่ ที่เข้ารับการอบรม



คณาจารย์ เจ้าหน้าที่ รับฟังการบรรยายจากวิทยากร



คณบดี มอบโล่ให้กับคณาจารย์ เจ้าหน้าที่



## โครงการพัฒนาการบริหารศูนย์ถ่ายทอดเทคโนโลยีอุตสาหกรรม

### อบรมหลักสูตรยกระดับฝีมือแรงงาน เรื่องการใช้เครื่องมือวัดละเอียด

ศูนย์เครื่องมือวัดและระบบควบคุมทางอุตสาหกรรม คณะเทคโนโลยีอุตสาหกรรม มหาวิทยาลัยราชภัฏรำปาง



ผู้เข้าร่วมอบรมลงทะเบียนเข้าร่วมอบรม  
ณ ห้องประชุม ๑๓๑๕ คณะเทคโนโลยีอุตสาหกรรม

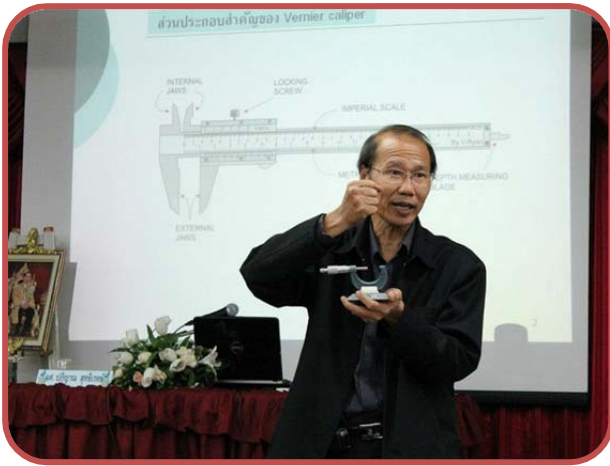
นายวิเชษฐ ยิ้มละมัย  
กล่าวรายงาน  
ถึงวัตถุประสงค์ในการ  
จัดโครงการครั้งนี้  
ต่อท่านประธาน  
วิทยากร รวมทั้ง  
ผู้เข้าร่วมโครงการ  
อบรม



ผู้ช่วยศาสตราจารย์  
พงษ์สวัสดิ์ อำนวยกิจติกร  
รองคณบดีฝ่ายวิชาการ  
กล่าวเปิด...  
โครงการอบรมหลักสูตร  
ยกระดับฝีมือแรงงาน  
เรื่อง การใช้เครื่องมือวัด  
ละเอียด



เริ่มการอบรมโดย  
ผู้ช่วยศาสตราจารย์ปฎิญาณ สุทธิเวชย์  
จากสถาบันมาตรวิทยาแห่งชาติ  
เป็นวิทยากรผู้บรรยาย



วิทยากร สาธิตการใช้เครื่องมือวัดที่ถูกต้อง ถูกประเภทกับงาน ให้กับผู้เข้าร่วมโครงการ



กิจกรรมกลุ่มในการทดลองใช้เครื่องมือวัด



ผู้เข้าร่วมโครงการอบรมร่วมถ่ายภาพหมู่พร้อมกัน  
หน้าอาคารคณะเทคโนโลยีอุตสาหกรรม มหาวิทยาลัยราชภัฏลำปาง

## โครงการอบรมแก่บุคลากรทางการศึกษา

### เรื่อง การใช้งานโปรแกรมอินเวอร์เตอร์สำหรับงานอัตโนมัติและการประหยัดพลังงาน

ศูนย์เครื่องมือวัดและระบบควบคุมทางอุตสาหกรรม คณะเทคโนโลยีอุตสาหกรรม มหาวิทยาลัยราชภัฏรำไพาง

ศูนย์เครื่องมือวัดและระบบควบคุมทางอุตสาหกรรม  
ร่วมกับ บริษัท OMRON ELECTRONICS CO.,LTD  
จัดโครงการอบรมแก่บุคลากรทางการศึกษา  
เรื่อง การใช้งานโปรแกรมอินเวอร์เตอร์  
สำหรับงานอัตโนมัติและการประหยัดพลังงาน  
ณ ห้องประชุม ๑๓๑๕ คณะเทคโนโลยีอุตสาหกรรม  
มหาวิทยาลัยราชภัฏรำไพาง



ผู้เข้าอบรมลงทะเบียน  
ก่อนเข้ารับการอบรม



นายวิเชษฐ ยิ้มละมัย หัวหน้าศูนย์เครื่องมือวัดและระบบควบคุม  
ทางอุตสาหกรรม กล่าวรายงานถึงวัตถุประสงค์ ในการจัด  
โครงการครั้งนี้ต่อท่านประธาน วิทยากร และผู้เข้าอบรม



ผู้เข้าร่วมโครงการอบรมรับฟังการบรรยาย  
จากวิทยากร บริษัท OMRON



ผู้เข้าร่วมโครงการอบรมทำการทดลอง



ผู้เข้าร่วมโครงการอบรมร่วมถ่ายภาพหมู่พร้อมกับคณบดี  
หัวหน้าศูนย์ฯ และทีมวิทยากร

การทดสอบความหนาแน่นของดิน  
ศูนย์ทดสอบวัสดุก่อสร้างและบริการวิชาการวิศวกรรมโยธา  
คณะเทคโนโลยีอุตสาหกรรม มหาวิทยาลัยราชภัฏลำปาง

ศูนย์ทดสอบวัสดุก่อสร้างและบริการวิชาการวิศวกรรมโยธา  
จัดโครงการ การทดสอบความหนาแน่นของดินในสนาม  
ณ มหาวิทยาลัยราชภัฏลำปาง  
โครงการก่อสร้างอาคารพัสต



ทำการติดตั้งเครื่องมือทดสอบ  
เพื่อหาความหนาแน่นในสนาม



การทดสอบความหนาแน่นของดินในสนาม



การเก็บตัวอย่างดินที่ได้บดอัดแล้ว  
เพื่อนำไปหาปริมาณความชื้น



การทดสอบความหนาแน่นของดินในสนาม  
และทำการบันทึกผลการทดสอบ

การทดสอบการรับน้ำหนักของดินในสนาม  
ศูนย์ทดสอบวัสดุก่อสร้างและบริการวิชาการวิศวกรรมโยธา  
คณะเทคโนโลยีอุตสาหกรรม มหาวิทยาลัยราชภัฏรำไพพรรณี

ศูนย์ทดสอบวัสดุก่อสร้างและบริการวิชาการวิศวกรรมโยธา  
จัดโครงการ การทดสอบการรับน้ำหนักของดินในสนามนอกสถานศึกษา  
ณ โครงการหลวงตีนตก จังหวัดเชียงใหม่



สถานที่ทดสอบการรับน้ำหนักของดิน



การทดสอบการรับน้ำหนักของชั้นดิน  
โดยวิธี kunzel stab



การเตรียมพื้นที่ก่อนการทดสอบ  
การรับน้ำหนักของชั้นดิน



ทำการติดตั้งอุปกรณ์การทดสอบ

การทดสอบความสมบูรณ์ของเสาเข็ม  
ศูนย์ทดสอบวัสดุก่อสร้างและบริการวิชาการวิศวกรรมโยธา  
คณะเทคโนโลยีอุตสาหกรรม มหาวิทยาลัยราชภัฏรำปาง

ศูนย์ทดสอบวัสดุก่อสร้าง  
และบริการวิชาการวิศวกรรมโยธา  
จัดโครงการ การทดสอบความสมบูรณ์ของเสาเข็ม  
ณ จังหวัดเชียงใหม่



การติดตั้งชุดทดสอบความสมบูรณ์ของเสาเข็ม



การตรวจสอบความแข็งของเสาเข็ม



การตรวจสอบความสมบูรณ์ของเสาเข็ม



การวัดขนาดเสาเข็ม

โครงการจัดทำระบบ “พีเลียงน้อง” ให้คำปรึกษาแก่คณาจารย์ที่สนใจในงานวิจัยเชิงพื้นที่ฯ ศูนย์วิจัยและพัฒนาพลังงานสู่ชุมชน คณะเทคโนโลยีอุตสาหกรรม มหาวิทยาลัยราชภัฏรำไพวงศ์

ศูนย์วิจัยและพัฒนาพลังงานสู่ชุมชน  
จัดโครงการจัดทำระบบ “พีเลียงน้อง”  
ให้คำปรึกษาแก่คณาจารย์ที่สนใจ  
ในงานวิจัยเชิงพื้นที่ฯ  
ณ ห้องประชุม ๑๓๑๕  
คณะเทคโนโลยีอุตสาหกรรม  
มหาวิทยาลัยราชภัฏรำไพวงศ์

กิจกรรม : การอบรมระบบ “พีเลียงน้อง”  
สำหรับกระบวนการ Training of The Trainer



คณบดี กล่าวเปิดโครงการ



คณาจารย์ที่เข้าร่วมการอบรม  
รับฟังการบรรยายจากวิทยากร



คณาจารย์ที่เข้าร่วมการอบรมร่วมถ่ายภาพหมู่กับ  
คณบดีและวิทยากร



การพูดคุยแลกเปลี่ยนความคิดเห็น  
ของรุ่นพี่กับรุ่นน้อง



คณาจารย์ที่เข้าอบรมร่วมทำกิจกรรมกลุ่ม  
และนำผลงานของกลุ่มนำเสนอ  
แก่ผู้เข้าอบรมกลุ่มอื่น

โครงการพัฒนาระบบบริหารจัดการศูนย์วิจัยและพัฒนาพลังงานสู่ชุมชน  
คณะเทคโนโลยีอุตสาหกรรม มหาวิทยาลัยราชภัฏลำปาง

ศูนย์วิจัยและพัฒนาพลังงานสู่ชุมชน  
จัดโครงการอบรมหลักสูตรนำร่องพลังงาน  
และสิ่งแวดล้อมแก่ชุมชน  
ในหลักสูตรการอบรมถ่ายทอดเทคโนโลยี  
ด้านพลังงานทางเลือก  
เกี่ยวกับการทำถ่านอัดแท่ง  
และเชื้อเพลิงอัดแท่งจากก้อนเพาะเห็ด



เริ่มการอบรม  
โดยมี ดร.รวิภา ยงประยูร  
เป็นวิทยากรผู้บรรยายให้ความรู้



ผู้เข้าร่วมโครงการ  
ลงทะเบียนก่อนเข้ารับการอบรม



ทีมนักวิจัยทำการเก็บข้อมูล  
จากผู้เข้ารับการอบรม



ทีมนักวิจัยและผู้เข้าร่วมอบรม  
ทำการทดลองทำถ่านอัดแท่ง



ทีมนักวิจัยและผู้เข้าอบรม  
ช่วยกันบรรจุก้อนเชื้อเห็ดที่จะนำมาทำถ่าน



โครงการพัฒนาระบบบริหารจัดการศูนย์วิจัยและพัฒนาพลังงานสู่ชุมชน  
คณะเทคโนโลยีอุตสาหกรรม มหาวิทยาลัยราชภัฏรำปาง

ศูนย์วิจัยและพัฒนาพลังงานสู่ชุมชน  
จัดโครงการอบรมหลักสูตรนำร่องพลังงาน  
และสิ่งแวดล้อมแก่ชุมชน  
ในหลักสูตรการอบรมถ่ายทอดเทคโนโลยี  
ด้านสิ่งแวดล้อม  
เกี่ยวกับการทำปุ๋ยอินทรีย์จากก้อนเพาะเห็ด



ผู้เชี่ยวชาญให้ความรู้เกี่ยวกับก้อนเชื้อเห็ด  
ที่ใช้งานแล้วกับผู้เข้าอบรม



ผู้เชี่ยวชาญบรรยาย  
ถึงขั้นตอนการทำปุ๋ยอินทรีย์จากก้อนเพาะเห็ด



ผู้เข้าอบรมรับฟังการบรรยาย  
จากผู้เชี่ยวชาญ



ผู้เข้าอบรมดูสาธิตวิธีการทำปุ๋ยหมัก  
จากก้อนเพาะเห็ด



ผู้เชี่ยวชาญและทีมนักวิจัยร่วมถ่ายภาพกับผู้เข้าอบรม

โครงการจัดทำสื่อเพื่อส่งเสริมนวัตกรรมด้านพลังงาน - สิ่งแวดล้อมในชุมชน  
ศูนย์วิจัยและพัฒนาพลังงานสู่ชุมชน  
คณะเทคโนโลยีอุตสาหกรรม มหาวิทยาลัยราชภัฏรำไพปาง

ศูนย์วิจัยและพัฒนาพลังงานสู่ชุมชน  
จัดโครงการทำสื่อเพื่อส่งเสริมนวัตกรรม  
ด้านพลังงาน - สิ่งแวดล้อมในชุมชน

กิจกรรม Workshop  
การอบรมด้านการจัดทำสื่อฯ ความรู้เบื้องต้น  
สำหรับการผลิตสื่อระบบดิจิทัล



ภาพการจัดกิจกรรม Workshop การอบรมด้านการจัดทำสื่อฯ ความรู้เบื้องต้นสำหรับการผลิตสื่อระบบดิจิทัล

โครงการจัดทำสื่อเพื่อส่งเสริมนวัตกรรมด้านพลังงาน - สิ่งแวดล้อมในชุมชน  
ศูนย์วิจัยและพัฒนาพลังงานสู่ชุมชน  
คณะเทคโนโลยีอุตสาหกรรม มหาวิทยาลัยราชภัฏรำปาง

ศูนย์วิจัยและพัฒนาพลังงานสู่ชุมชน  
จัดโครงการทำสื่อเพื่อส่งเสริมนวัตกรรม  
ด้านพลังงาน - สิ่งแวดล้อมในชุมชน

กิจกรรม Workshop  
การอบรมด้านการจัดทำสื่อฯ  
แนะนำวิธีการลงสู่พื้นที่ชุมชน  
และการเก็บข้อมูลเบื้องต้นฯ



ภาพการจัดกิจกรรม Workshop การอบรมด้านการจัดทำสื่อฯ  
แนะนำวิธีการลงสู่พื้นที่ชุมชนและการเก็บข้อมูลเบื้องต้นฯ

โครงการจัดทำสื่อเพื่อส่งเสริมนวัตกรรมด้านพลังงาน - สิ่งแวดล้อมในชุมชน  
ศูนย์วิจัยและพัฒนาพลังงานสู่ชุมชน  
คณะเทคโนโลยีอุตสาหกรรม มหาวิทยาลัยราชภัฏรำปาง

ศูนย์วิจัยและพัฒนาพลังงานสู่ชุมชน  
จัดโครงการทำสื่อเพื่อส่งเสริมนวัตกรรม  
ด้านพลังงาน - สิ่งแวดล้อมในชุมชน

กิจกรรมการประกวดผลงาน  
สื่อเพื่อส่งเสริมนวัตกรรม  
ด้านพลังงาน-สิ่งแวดล้อมในชุมชน



ภาพกิจกรรมการประกวดผลงานสื่อเพื่อส่งเสริมนวัตกรรม  
ด้านพลังงาน-สิ่งแวดล้อมในชุมชน

โครงการจัดทำสื่อเพื่อส่งเสริมนวัตกรรมด้านพลังงาน - สิ่งแวดล้อมในชุมชน  
ศูนย์วิจัยและพัฒนาพลังงานสู่ชุมชน  
คณะเทคโนโลยีอุตสาหกรรม มหาวิทยาลัยราชภัฏรำปาง

ศูนย์วิจัยและพัฒนาพลังงานสู่ชุมชน  
จัดโครงการทำสื่อเพื่อส่งเสริมนวัตกรรม  
ด้านพลังงาน - สิ่งแวดล้อมในชุมชน

กิจกรรมประกาศผลการประกวดผลงาน  
สื่อเพื่อส่งเสริมนวัตกรรม  
ด้านพลังงาน-สิ่งแวดล้อมในชุมชน



ภาพการประกาศผลประกวดสื่อเพื่อส่งเสริมนวัตกรรมด้านพลังงาน-สิ่งแวดล้อมในชุมชน

โครงการสร้างนักวิจัยในชุมชนเป้าหมาย  
ด้วยระบบ “พี่เลี้ยงชุมชน” ด้านพลังงาน-สิ่งแวดล้อม  
ภายใต้ MOU ร่วมกับ สกว.ท้องถิ่น  
ศูนย์วิจัยและพัฒนาพลังงานสู่ชุมชน  
คณะเทคโนโลยีอุตสาหกรรม มหาวิทยาลัยราชภัฏรำไพพรรณี

ศูนย์วิจัยและพัฒนาพลังงานสู่ชุมชน  
จัดโครงการสร้างนักวิจัยในชุมชน  
เป้าหมายด้วยระบบ “พี่เลี้ยงชุมชน”  
ด้านพลังงาน - สิ่งแวดล้อม



ภาพการอบรมนักวิจัยชุมชน โดยทีมพี่เลี้ยงคณะเทคโนโลยีอุตสาหกรรม  
และทีมพี่เลี้ยง สกว.ท้องถิ่น



กิจกรรมอบรมถ่ายทอดเทคโนโลยีแก่นักวิจัยชุมชน



นักวิจัยชุมชนเป็นวิทยากรให้การบรรยายและถ่ายทอดความรู้ให้แก่คณะนักศึกษา และคณะผู้สนใจจากหน่วยงานต่างๆ ที่เข้ามาศึกษาดูงานในพื้นที่วิจัยชุมชน ตำบลปงยางคก อำเภอห้างฉัตร จังหวัดลำปาง

---

# ภาคผนวก



คำสั่งแต่งตั้งคณะกรรมการดำเนินงานศูนย์ถ่ายทอดเทคโนโลยีอุตสาหกรรม  
คณะเทคโนโลยีอุตสาหกรรม มหาวิทยาลัยราชภัฏลำปาง ประจำปี ๒๕๕๖



คำสั่งมหาวิทยาลัยราชภัฏลำปาง  
ที่ ๒๒๗๐ / ๒๕๕๖

เรื่อง แต่งตั้งคณะกรรมการดำเนินงานศูนย์ถ่ายทอดเทคโนโลยีอุตสาหกรรม  
คณะเทคโนโลยีอุตสาหกรรม มหาวิทยาลัยราชภัฏลำปาง

ด้วยคณะเทคโนโลยีอุตสาหกรรม มหาวิทยาลัยราชภัฏลำปาง จัดตั้งศูนย์ถ่ายทอดเทคโนโลยีอุตสาหกรรม อันประกอบด้วย ศูนย์เครื่องมือวัดและระบบควบคุมทางอุตสาหกรรม ศูนย์ทดสอบวัสดุก่อสร้างและบริการวิชาการ ศูนย์วิจัยและพัฒนาพลังงานสู่ชุมชน เพื่อให้การดำเนินงานดังกล่าวเป็นไปด้วยความเรียบร้อย และมีประสิทธิภาพ จึงแต่งตั้งคณะกรรมการดำเนินงาน ดังนี้

๑. คณะกรรมการอำนวยการศูนย์ถ่ายทอดเทคโนโลยีอุตสาหกรรม มีหน้าที่ ให้คำปรึกษา อำนวยความสะดวก ให้ข้อเสนอแนะรวมทั้งแก้ปัญหาและสั่งการตามที่เหมาะสม วางแผนงานการบริการวิชาการของศูนย์ถ่ายทอดเทคโนโลยีอุตสาหกรรม ประกอบด้วย

คณบดีคณะเทคโนโลยีอุตสาหกรรม	ประธานกรรมการ
รองคณบดี ฝ่ายบริการวิชาการและกิจกรรมนักศึกษา	รองประธานกรรมการ
รองคณบดี ฝ่ายวิชาการและงานประกันคุณภาพการศึกษา	กรรมการ
รองคณบดี ฝ่ายบริหารและวางแผน	กรรมการและเลขานุการ
หัวหน้าสำนักงานคณบดี คณะเทคโนโลยีอุตสาหกรรม	กรรมการและผู้ช่วยเลขานุการ

๒. คณะกรรมการดำเนินงานศูนย์เครื่องมือวัดและระบบควบคุมทางอุตสาหกรรม มีหน้าที่ จัดบริการวิชาการแก่หน่วยงานภาครัฐ ภาคเอกชน และสถาบันการศึกษาที่มีความต้องการรับบริการด้านเครื่องมือวัดและระบบควบคุมทางอุตสาหกรรม โดยร่วมมือกับ บริษัท แสงชัยมิเตอร์ จำกัด ประกอบด้วย

อาจารย์วิเศษฐ	ยิ้มละมัย	ประธานกรรมการ
ผศ.ดร. กิตติศักดิ์	สมุทธารักษ์	รองประธานกรรมการ
อาจารย์วีรวัชร	พงษ์นภา	กรรมการ
อาจารย์สันติ	วงศ์ใหญ่	กรรมการ
อาจารย์ศุภวุฒิ	ผากา	กรรมการ
อาจารย์ธนวรภฤต	โอฬารธนพร	กรรมการ
อาจารย์ณรงค์	เครือกันทา	กรรมการ
อาจารย์วราภรณ์	หุมชาติ	กรรมการ
อาจารย์มัตติกา	บุญมา	กรรมการ
อาจารย์ศิวัช	ลาวัลย์วิทีกุล	กรรมการ
นายกิตติ	ขุนเทา	กรรมการและเลขานุการ
นายวิรัตน์	หอมแก่นจันทร์	กรรมการและผู้ช่วยเลขานุการ

๓. คณะกรรมการดำเนินงานศูนย์ทดสอบวัสดุก่อสร้างและบริการวิชาการ มีหน้าที่ จัดบริการทดสอบและรับรองผลการทดสอบวัสดุก่อสร้าง แก่หน่วยงานภาครัฐและภาคเอกชน ตลอดจนสถาบันการศึกษาที่มีความต้องการ รวมถึงการให้บริการจัดอบรมสัมมนา ให้ความรู้ทางด้านเทคโนโลยีโยธา ก่อสร้าง แก่บุคลากรที่มีความสนใจ ประกอบด้วย

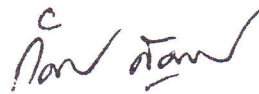
อาจารย์ธชนม์	ก้าวสมบูรณ์	ประธานกรรมการ
ผศ.ศรายุทธ	มาลัย	รองประธานกรรมการ
อาจารย์วัฒนา	มกรโรจน์ฤทธิ์	กรรมการ
ดร.ปัญหาน์	ต่อกิตติกุล	กรรมการ
ดร.สกลวรรณ	ห่านจิตสุวรรณ์	กรรมการและเลขานุการ
นางสาวกาญจนา	ปัญญาเครือ	กรรมการและผู้ช่วยเลขานุการ

๔. คณะกรรมการดำเนินงานศูนย์วิจัยและพัฒนาพลังงานสู่ชุมชน มีหน้าที่ วิจัย พัฒนา และถ่ายทอด ทั้งองค์ความรู้และเทคโนโลยีด้านพลังงานที่เหมาะสมลงสู่ชุมชนท้องถิ่น ซึ่งถือเป็นสิ่งสำคัญและจำเป็นที่จะผลักดันให้เกิดการพัฒนาด้านพลังงานอย่างเป็นรูปธรรมภายในชุมชนท้องถิ่น ประกอบด้วย

ดร. ธาณินทร์	คูพลทรัพย์	ประธานกรรมการ
ดร. รวิภา	ยงประยูร	รองประธานกรรมการ
อาจารย์วศินวีโรตม์	เนติศักดิ์	รองประธานกรรมการ
อาจารย์วิเชษฐ	ยิ้มละมัย	รองประธานกรรมการ
ดร.ปัญญา	พลรักษ์	กรรมการ
ผศ.ศรายุทธ	มาลัย	กรรมการ
อาจารย์จักรกฤษณ์	ฮันยะลา	กรรมการ
อาจารย์นิวัติ	กิจไพศาลสกุล	กรรมการ
อาจารย์ ว่าที่ ร้อยตรี ปฐมพงศ์	พรมมาบุญ	กรรมการ
อาจารย์ณรงค์	เครือกันทา	กรรมการ
อาจารย์ศุภวุฒิ	ผากา	กรรมการ
อาจารย์พงษ์ศักดิ์	อยู่มั่น	กรรมการ
อาจารย์อดิศร	ถมยา	กรรมการ
อาจารย์วราคม	วงศ์ชัย	กรรมการ
นางสาวพรทิพย์	ประสงค์	กรรมการและเลขานุการ
นางสาวอันธิกา	บัวสวัสดิ์	กรรมการและผู้ช่วยเลขานุการ

ทั้งนี้ ให้คณะกรรมการที่ได้รับการแต่งตั้ง ปฏิบัติหน้าที่ให้เป็นไปตามระเบียบของทางราชการอย่างเคร่งครัด และตั้งใจปฏิบัติหน้าที่เพื่อก่อให้เกิดผลดีแก่ทางราชการ ต่อไป

สั่ง ณ วันที่ ๒๐ เดือนมิถุนายน พ.ศ. ๒๕๕๖



( ผู้ช่วยศาสตราจารย์ ดร.กิตติศักดิ์ สมุทธารักษ์ )

รองอธิการบดี รักษาราชการแทน

อธิการบดีมหาวิทยาลัยราชภัฏลำปาง

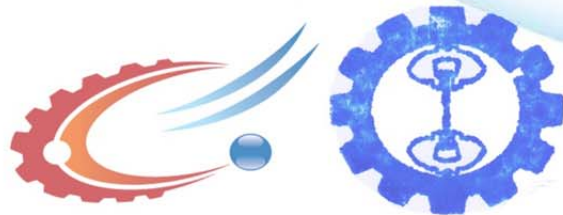


## Industrial Technology

คณะเทคโนโลยีอุตสาหกรรม มหาวิทยาลัยราชภัฏลำปาง



ศูนย์เครื่องมือวัดและระบบควบคุมทางอุตสาหกรรม  
คณะเทคโนโลยีอุตสาหกรรม มหาวิทยาลัยราชภัฏลำปาง  
โทร. (๐๕๔) ๒๓๗ - ๓๙๙ ต่อ ๑๓๒๙



ศูนย์ทดสอบวัสดุก่อสร้างและบริการวิชาการวิศวกรรมโยธา  
คณะเทคโนโลยีอุตสาหกรรม มหาวิทยาลัยราชภัฏลำปาง  
โทร. (๐๕๔) ๒๓๗ - ๓๙๙ ต่อ ๑๓๒๔



ศูนย์วิจัยและพัฒนาพลังงานสู่ชุมชน  
คณะเทคโนโลยีอุตสาหกรรม มหาวิทยาลัยราชภัฏลำปาง  
โทร. (๐๕๔) ๒๓๗ - ๓๙๙ ต่อ ๑๓๑๑

[www.itech.lpru.at.th](http://www.itech.lpru.at.th)

[www.facebook.com/itechctt](https://www.facebook.com/itechctt)

